



2024

环境、社会与公司治理（ESG）报告

Environmental, Social, and Corporate Governance (ESG) Report

# 目录

## CONTENTS

### 报告编制说明

董事长致辞

关于宝众宝达

业务范围

公司战略

### 产品与服务

绿色研发与创新

绿色生产

客户服务

产品质量与安全

### 可持续职场

包容尊重，支持关怀

人才引进与发展

员工培训与发展

职业健康与安全

### 可持续发展管理

可持续发展策略

贡献全球可持续发展目标

实质性议题管理

应对气候变化

### 环境保护

应对气候变化

水资源管理

废弃物管理

废气管理

### 社区贡献

打造可持续文化

助力乡村振兴

践行社会责任

共创社会价值

### 公司治理

治理结构

公司治理

商业道德

信息安全与隐私保护

### 可持续供应链

助力行业可持续转型

强化供应链质量

提升供应链韧性

负责任矿产尽责管理

### ESG量化绩效表

对标索引表

附录



# 报告编制说明

本报告是宝众宝达第2份《环境、社会与公司治理（ESG）报告》，向利益相关方披露公司在经营中对于可持续发展议题所秉承的理念、建立的方法、推行的工作与取得的成果。在部分ESG领域，本报告额外通过年度专题展示宝众宝达的社会贡献。

## 报告范围

本报告披露信息的范围涵盖江苏宝众宝达药业股份有限公司（简称“宝众宝达”或“公司”，与宝众宝达合并财务报表范围一致）。本报告数据覆盖范围参见“ESG量化绩效表”章节说明。

## 时间范围

本报告为年度报告，报告涵盖的时间范围为2024年1月1日至2024年12月31日。部分文字信息超出此范畴的，在所涉及处予以说明。

## 编制依据

本报告编制过程符合全球报告倡议组织（Global Reporting Initiative, GRI）《可持续发展报告》（2021年版）（简称“GRI标准”），同时参考联合国可持续发展目标（SDGs）、ESG评级所关注的议题。

## 报告编制原则

### ■ 重要性

公司识别出投资者等利益相关方关注的、与经营相关的实质性议题，对环境、社会和公司治理方面可能对投资人及其他相关方产生重要影响的事项进行重点汇报。本报告在汇报实质性议题时关注公司运营涉及的行业特征以及所在

地区特征。议题的分析过程及结果见本报告“实质性议题管理”章节。

### ■ 准确性

本报告尽可能确保信息准确。其中，定量信息的测算结果均说明了数据口径、计算依据与假定条件，以保证计算误差不会对信息使用者造成误导性影响。董事会对报告的内容进行保证，确认不存在虚假记载、误导性陈述或重大遗漏。

### ■ 平衡性

本报告的内容反映客观事实，对公司涉及的正面、负面信息均予以不偏不倚地披露。公司对本报告范围内的对象通过公开数据库开展检索，在报告期间内未发现应当披露而未披露且产生重大影响的负面事件。

### ■ 清晰性

本报告以简体中文发布，凡中英文表述可能产生的不一致情形均以中文描述为准。本报告中纳入表格、模型图以及专业名词表等信息作为文字内容的辅助。为便于利益相关方更快获取相关信息，本报告提供目录及ESG相关标准的对标索引表。

### ■ 量化及一致性

本报告披露报告期内的ESG量化绩效指标，并尽可能披露相应的历史数据。本报告对同一指标在不同报告期内的统计及披露方式保持一致；若统计及披露方式有更改，将在报告附注中予以充分说明，以便相关方进行有意义的分析与评估。

### ■ 完整性

除特别说明外，本报告披露信息的覆盖范围均为江苏宝众宝达药业股份有限公司。

### ■ 时效性

本报告为年度报告，与公司2024年年度报告同时发布，为利益相关方决策提供及时的信息参考。

### ■ 可验证性

本报告中所披露量化数据的来源及计算过程均可追溯，可用于支持外部验证。

## 数据说明

报告中所披露的文字信息和量化数据均来自公司实际运行的原始记录或财务报告。相关财务数据与公司年度报告不符的，以年度报告为准。

报告中的财务数据均以人民币为单位。

## 联系方式

江苏宝众宝达药业股份有限公司可持续发展管理委员会  
（Corporate Sustainability Management Committee, CSMC）

联系地址：江苏省如皋市长江镇（如皋港区）粤江路10号

联系电话：86-513-87589888-8801

联系邮箱：[hr@baozong-baoda.com](mailto:hr@baozong-baoda.com)

公司网址：[www.baozong-baoda.com](http://www.baozong-baoda.com)



## 董事长致辞

2024年是医药化工及新能源行业快速增长，并逐步迈向高质量发展的一年。高端创新成果不断涌现，医药化工和新能源标准的覆盖面、系统性和国际协调性持续提升。身处挑战与机遇并存的新时代，宝众宝达坚守创新、开拓与追求长期价值的初心，稳步推进全球化战略，持续健全风险管理与内控体系，以高质量、可持续发展为更多客户赋予优质服务。经过多年努力，我们已形成成熟的可持续发展管理体系，搭建四层管理架构，以全面规划、落实、监督及检查六大领域的可持续发展相关工作。

### 以创新铸造可持续产品

创新是引领宝众宝达高质量发展的第一动力。随着环保治理成本攀升、质量合规压力、价格下行、全球化等挑战。同时，融合创新、医疗大数据、人工智能科技的进步亦为行业带来了新的发展机遇。在此关键时期，公司开启“数智化”转型，企业加强技术协同创新、优化研发资源配置，同时通过绿色生产转型和政策响应提升竞争力。

从基础教育培训到前沿技术交流再到技术研究合作，深入洞察市场需求，积极探索前沿创新，精准定位目标市场，并大力支持公司内部监管工作，以宝众宝达的实践与经验助力全球行业的创新交流，实现共同发展。

### 质量是企业可持续发展的基石

我们以集成供应链系统为核心，搭建覆盖产品全生命周期的质量和风险管理体系，实现业务链端到端协同高效管理。为支持业务的全球化发展，我们加强全球化生产供应系统的构建，同时通过并购和业务整合，从原材料到成品，将全面为客户提供达到行业一流的产品和方案。

### 以发展助推可持续协同

我们心系员工的成长，秉持“以人为本”的核心价值观，不断完善人才发展战略和培养体系，加强人才梯队建设，做到因岗择人、因材施教。为充分释放员工创新活力，我们建立科学的激励机制与丰富的福利体系。

为建设多元包容的工作环境，我们将多元化、平等和包容性视作企业文化的重要组成部分，为不同国籍、种族、性别的员工打造展现能力与才华的广阔平台，与员工共享企业发展成果。

我们关注供应商的发展。我们继续完善可持续采购管理体系，于采购标准中纳入可持续发展要求，建立供应商质量审计和管理，以自身管理实践赋能供应商质量管理和可持续发展能力建设，助力行业的高质量发展与进步。

### 以关爱共创可持续未来

在着力推动自身可持续发展的同时。我们依托自身优势，在促进乡村振兴、加强产学研协作、保障公众生命安全等领域持续发力，凝聚各方力量共创美好未来。与此同时，我们高度重视环境保护，关注气候变化等全球性环境问题。

我们将绿色环保理念融入生产运营的各个环节，加强能源管理，推动节能减排技术改造和清洁能源使用，以促进公司2030年碳减排目标的实现，用实际行动守护地球的可持续未来。

回首2024，我们在危机中育新机；展望2025，我们将于变局中开新局。宝众宝达将矢志不渝贯彻可持续发展理念，以完善的治理体系和高水平国际人才队伍为基础，不断强化研发创新能力、供应保障能力和市场应变能力，提高客户服务与产品可及性，以高质量产品服务惠及更多客户，推动产业蓬勃发展。

——宝众宝达董事长陈荣

# 关于宝众宝达



## 本章节目录

- 业务范围
- 公司战略

宝众宝达主要致力于为全球知名植保、新材料及制药公司提供定制生产服务，并从事部分动保、医药自主系列产品的生产与销售。公司为跨国企业提供的定制生产服务是将化合物工艺路线的研发与生产深度结合的过程。经过多年的技术创新发展和生产实践，公司能够自主开发众多复杂化合物的工艺路线，利用公司全面的反应与合成能力，结合系统的工程技术，解决生产中的技术瓶颈，将实验室工艺快速转化为具备可操作性的商业化生产路径。公司突破并建立了化学合成、工艺优化以及工程技术三大核心技术平台，集成掌握了一系列精细化工重要领域的核心技术，能够为客户在植保、新材料、医药等领域提供高效率、高质量、低成本、安全环保的中间体或原料药定制生产服务。

## 关于宝众宝达



公司名称：  
江苏宝众宝达药业股份有限公司



公司地址：  
江苏如皋市精细化工园粤江路10号



愿景



使命



经营理念



成立时间：  
2006年2月



公司网址：  
<http://www.baozong-baoda.com>

致力于成为全球领先的  
安全、环保、低碳、高  
效、创新的化学科技工  
业化解决方案提供商

创新化学科技，  
创造美好健康  
生活

以人为本、  
安全第一、  
环保优先

宝众宝达创建于2006年2月16日，2021年10月25日改制成股份有限公司，注册资本为40,530万元，主要致力于为全球知名植保、新材料及制药公司提供定制生产服务，并从事部分动保、医药自主系列产品的生产与销售。公司突破并建立了化学合成、工艺优化以及工程技术三大核心技术平台,集成掌握了一系列精细化工重要领域的核心技术，能够为客户在植保、新材料、医药等领域提供高效率、高质量、低成本、安全环保的中间体或原料药定制生产服务。公司已与较多国际知名植保、新材料、化工公司和跨国国企直接或间接建立了合作关系或开展了开发活动，主要客户除了FMC、LIVENT外，还包括科迪华(Corteva)、索尔维 (Solvay)、中化医药等。不断优化与完善公司可持续发展管理体系，积极推进ESG理念在公司价值链每一个环节的深入融合，全面增强公司的可持续发展能力和商业韧性，实现公司的长期价值创造。报告期内，公司主要业务未发生重大变化。

## 业务范围

啞草酮、甲磺草胺（索酚鹊踪）、异噁草松（广灭灵）、芬苯达唑（苯硫咪唑）、奥芬达唑、氟苯咪唑、卡酚鹊踪、索酚胺、苯硫缩合物、氟苯缩合物、副产品：废硝化混合酸生产及混配（稀释）40%乙醛，销售自产产品：西咪替丁、氢溴酸右美沙芬、氯苯达诺、单水氢氧化锂、阿哌沙班、利格列汀、盐酸异丙嗪、三羟甲基丙烷三（2-甲基-1-氮杂环丙酸酯）及副产品：氢氧化锂溶液、碳酸钙、盐酸、稀硫酸、十水硫酸钠、氯化钾的生产销售；法莫替丁的研发、生产销售。



省专精特新中小企业



高新技术企业



省工程技术研究中心

## 公司战略

公司坚持三大战略方向，推动产业链深度融合，加快全球化布局，以提供具有竞争力的产品解决方案及定制加工服务，建立系统的工艺优化技术平台，进一步强化产品从实验室研发到工业化放大生产的变现能力，巩固定制生产业务竞争力，为公司切入新领域提供保障。

### 战略方向



## 智能化技术改造、数字化转型、绿色化建设

**技术改造：**公司通过全流程自动化、智能化、信息化改造，提高生产力，并在大部分生产环节的操作实现了无人化，极大提升了公司的生产力和生产效率。

公司将在保持现有优势业务的同时，重点聚焦植保、医药创新药等新产品从早期研究阶段到商业化阶段的定制研发生产，完善在产品开发、生产放大的一站式服务能力，努力成为具有全球竞争力和品牌影响力的定制研发生产服务提供商。

公司将重点推进产业技术研究院的实施，在现有技术研发资源的基础上，建设全新的研发实验室和工艺开发中心，引入先进的实验、分析、测试等软硬件设备，加强研发人才团队建设，提高公司技术成果转化能力和产品开发效率。



# 可持续发展管理

绿色转型·协同共治·永续未来

本章目录

- 可持续发展策略
- 贡献全球可持续发展目标
- 实质性议题管理
- 应对气候变化

本章节回应SDGs:



宝众宝达始终秉持“致力于成为全球领先的安全、环保、低碳、高效、创新的化学科技工业化解决方案提供商”的愿景，坚守“客户导向、以人为本、严谨务实、积极进取”的核心价值观，不断优化与完善公司可持续发展管理体系，积极推进ESG理念在公司价值链每一个环节的深入融合，全面增强公司的可持续发展能力和商业韧性，实现公司的长期价值创造。



## 可持续发展策略

宝众宝达构建了全面的可持续发展管理体系，其中包含董事会战略与可持续发展委员会、环境、社会与管治(ESG)执行委员会。为推动可持续发展战略及政策在各业务与职能部门落地，我们在ESG执行委员会下，围绕宝众宝达可持续发展战略的六大领域，设立了规范企业治理、创新驱动未来、业务链协同发展、推动绿色发展、可持续职场、共同富裕这六大子委员会，让可持续发展理念贯穿业务活动全价值链。

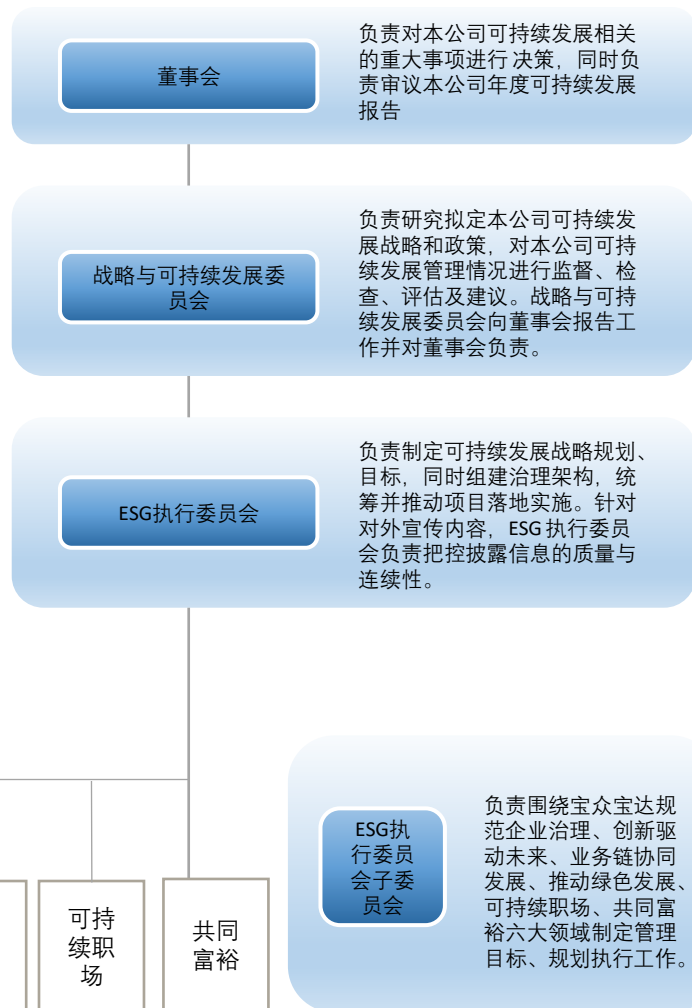
宝众宝达的战略与可持续发展委员会,基于公司对宏观环境、行业、产业、技术、需求发展趋势的洞察，研究可能影响公司中长期发展的不确定问题与重大产业机会，为制定公司长期发展战略规划提供建议。ESG执行委员会及ESG体系管理组，在董事会战略与可持续发展委员会指导下，持续关注公司ESG相关风险,制定合理的ESG风险缓释计划，确保公司运营中积极践行社会责任，朝着可持续发展目标迈进。

可持续发展管理委员会(简称“委员会”)由董事会秘书担任委员会主任，由公司高管担任委员，对公司可持续发展管理事宜的规划和实际成果进行决策与监察。同时，委员会新增设立企业可持续发展管理理事会(简称“理事会”)，由各核心业务部门的核心业务骨干担任理事角色，在委员会的指导下，理事会负责推进公司可持续发展管理相关事宜的蓝图规划和业务。

企业可持续发展管理委员会与理事会共同为公司可持续发展工作推进提供强有力的组织保障。为全面保证公司业务的有效推进和运行。为进一步推动与激励可持续发展治理，公司将ESG绩效指标与相关部门的绩效相挂钩。公司为此设置合理的考核权重，并根据年度考核结果采取奖惩措施。



## 可持续管理架构

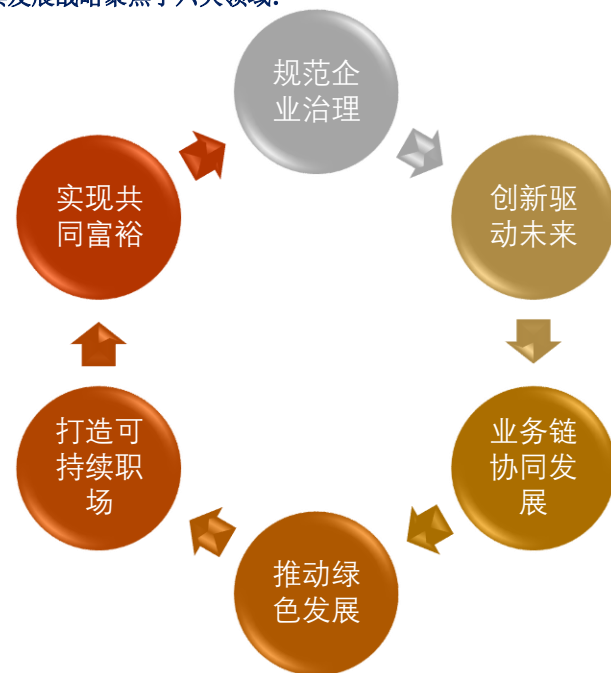


## 可持续发展战略

新材料、精细化工行业正处于转型升级的关键期，政策红利与市场需求为其注入增长动力，但技术短板和环保压力仍是主要制约。未来，具备核心技术、绿色生产能力及快速市场响应力的企业将在竞争中占据优势地位。宝众宝达面临技术研发与人才短缺、环保与成本压力、国际竞争与市场集中度低的挑战。宝众宝达将持续强化技术攻关，联合高效与科研机构建立中试平台，重点突破高效分离、微化工等关键技术，推动绿色转型，采用清洁生产工艺、循环经济模式降低环境成本。布局高端市场，聚焦电子化学品、生物基础材料等高附加值领域，推动产品功能化、定制化。

我们始终牢记“创新化学科技，创造美好健康生活”的企业使命，以科技创新为内在驱动力，促进产品多元化与智能化；以可持续发展为目标，提高资源利用效率，让优质产品和完善的客户服务适应市场变化，提高管理水平。为了实现公司长久发展的目标，我们将可持续发展理念牢牢扎根于业务活动价值链的每一个环节。通过将自身业务与联合国可持续发展目标的深度融合，我们致力于为优质健康的未来作出持久贡献。

宝众宝达可持续发展战略聚焦于六大领域：



## 贡献全球可持续发展目标



为贫困人口和弱势群体提供帮助，消除贫困

**对应章节**  
实现共同富裕

- 对应举措**
- 助力社区发展
  - 向当地社区提供帮扶



为人们提供优质的学习机会，确保包容和公平的优质教育

- 对应章节**  
打造可持续职场  
实现共同富裕
- 对应举措**
- 提供丰富的课程和学习资源
  - 开展各种培训以培养基础人才



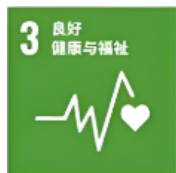
为人们提供清洁的用水，保障环境卫生，并对其进行可持续管理

- 对应章节**  
推动绿色发展
- 对应举措**
- 规范水资源管理措施
  - 优化污水处理工艺流程



帮助促进经济增长，保证生产性就业，为人们提供体面工作

- 对应章节**  
打造可持续职场 实现共同富裕
- 对应举措**
- 制定人才发展战略
  - 拓宽人才引进渠道



确保健康的生活，促进各年龄段人群的福祉

- 对应章节**  
创新驱动未来 打造可持续职场  
业务链协同发展 实现共同富裕  
推动绿色发展
- 对应举措**
- 确保产品质量
  - 健全员工健康与安全管理體系
  - 废气废水合规排放



实现性别平等，保证所有妇女和儿童的权利

- 对应章节**  
打造可持续职场
- 对应举措**
- 杜绝职场性别歧视
  - 完善女性员工的福利待遇



确保人们获得可负担、可靠和可持续的现代能源

- 对应章节**  
推动绿色发展
- 对应举措**
- 指定节能减排计划、提高能源效率
  - 增加清洁能源的使用



为贫困人口和弱势群体提供帮助，消除贫困

- 对应章节**  
实现共同富裕
- 对应举措**
- 助力社区发展
  - 向当地社区提供帮扶



## 贡献全球可持续发展目标



确保采用可持续的消费和生产模式

**对应章节**  
业务链协同发展  
推动绿色发展

- 对应举措**
- 智慧制造和数字化生产
  - 使用可持续的原材料和能源进行生产
  - 坚持绿色运营理念向当地社区提供帮扶



倡建和平、包容的社会，让所有人都能诉诸司法，建立有效和负责的机构

**对应章节**  
规范企业治理

- 对应举措**
- 开展商业道德教育培训
  - 持续加强反腐败合规管理



建设包容、安全、有抵御灾害能力和可持续发展的社区

**对应章节**  
推动绿色发展  
实现共同富裕

- 对应举措**
- 关注气候变化
  - 加强生物多样性保护



采取紧急行动应对气候变化及影响

**对应章节**  
推动绿色发展

- 对应举措**
- 分析气候风险与机遇，采取相关的减缓和适应措施



减少社会中的不平等

**对应章节**  
打造可持续职场

- 对应举措**
- 实行“同工同酬”
  - 促进多元化和平等发展
  - 建立畅通的员工申诉机制

宝众宝达通过创新价值和人文关怀，积极履行社会责任，推动社会和谐与企业共成长。我们坚信多元化、包容性与激励是推动企业健康向上发展的核心动力。多年来，我们的管理层深刻认识到多样性对于激发公司创新活力和增强竞争力的重要作用。尽管实现这一目标充满挑战，但在过去10年的发展中，我们始终坚持打造开放包容的工作环境、提供全面的培训和发展机遇、构建多元化的团队、积极促进员工参与和沟通等措施，致力于培育一个更加多元和包容的企业文化。我们鼓励每位宝众宝达员工表达观点和想法，认真倾听并回应每一份建议和疑问，确保每位员工的声音都能得到尊重和体现。通过这些实践，宝众宝达致力于打造一个充满活力、创新精神的工作氛围，努力实现多样性，提升员工参与度，激发员工的长期工作热情，以此获得更强的竞争力和可持续发展的动力。

## 实质性议题管理

### 实质性议题识别与分析

实质性议题是公司开展可持续发展管理的发力点和增长点，公司定期开展自身实质性议题识别与分析工作。为充分理解利益相关方的关注重点、更好地在自身可持续发展管理实践中融入利益相关方的建议，公司于实质性议题识别与分析的全流程贯彻利益相关方参与原则。

### 实质性议题识别与分析流程



#### 识别ESG议题库

公司基于自身业务及其对利益相关方的影响，结合公认的可持续发展目标和框架(如SDGs、GRI 标准)、业务所涉国内外可持续发展政策法规、同行业优秀管理实践以及外部专家的专业意见，识别出涵盖治理与经济、社会和环境三大维度的27个ESG议题，从而形成自身议题库。公司基于自身运营实际，明确各议题定义及边界。

#### 利益相关方参与

报告期内，公司开展利益相关方问卷调查工作，面向投资者、高级管理层员工及其他员工、客户、政府及监管机构、供应商、合作伙伴及公众和社区8大重点内、外部利益相关方收集相关方ESG意见或建议。通过对利益相关方有效意见的分类统计和量化分析，公司得出各利益相关方最为关注的ESG议题，并将其作为重要性评估与排序的重要参考。

#### 重要性评估与排序

公司结合内外部评估得出的利益相关方权重对议题进行综合排序。公司基于议题对于自身可持续发展的影响程度以及对外部利益相关方的影响程度两个维度构建实质性议题矩阵，得出议题的重要性程度与排序结果，并将高影响程度的实质性议题作为可持续管理与ESG信息披露的重点。

#### 议题确认与报告

企业可持续发展管理委员会结合自身专业背景和外部专家建议，评估实质性议题分析过程的质量和可信度，确保高影响程度的实质性议题切合公司可持续发展管理实际、有效回应利益相关方的诉求，并就检验后的高影响程度实质性议题向公司董事会汇报。企业可持续发展管理委员会审阅并批准年度高影响程度实质性议题清单，指导和监督相关职能部门开展实质性议题的管理工作。公司于年度ESG报告中重点披露实质性议题的管理进展，并结合其他特定方式和渠道与内外部相关方进行沟通，持续提升可持续发展管理水平。报告期内，基于上述流程，公司识别出“合规经营”“职业健康与安全”“客户关系管理”“产品碳足迹”等高实质性议题，同时识别出“员工权益与福利”“数字化”“产业合作与发展”“社区沟通与发展”“循环经济”等新增实质性议题。此外，公司调整部分实质性议题的表述，以使其更加清晰、准确，便于利益相关方理解。

# 利益相关方沟通

公司通过常态化的沟通机制了解重点利益相关方的意见与期待、开展针对性交流与回应，与各相关方建立长期互信的合作关系。确保实质性议题管理的包容性与平衡性。公司在围绕实质性议题开展可持续发展管理和披露工作的同时，及时与利益相关方沟通进展、获得其反馈，并依此进一步提升管理水平。

## ◆ 利益相关方关注议题及沟通方式

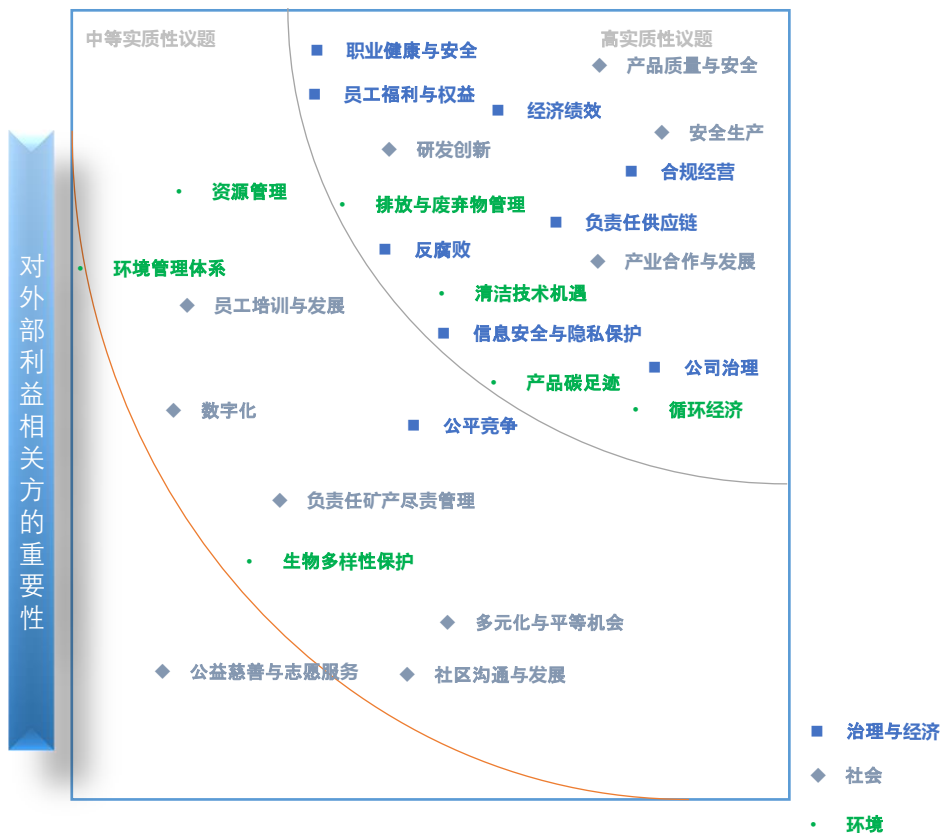
重点利益相关方	投资者	员工：高级管理层员工	员工：除高级管理层外的其他员工	客户	政府与监管机构	供应商	合作伙伴	公众与社区
利益相关方代表	公司股东及潜在投资者	总经理、副总经理、部门负责人	工会会员代表和职工代表、其他服务于公司的工作者代表	国内外植保、兽药、医药、新材料化工生产企业	所在地政府、监管机构、国家及产品售产地监管机构	核心原材料供应商	国家/当地行业协会商会、标准工作组、合作高校	非政府组织、慈善机构、社会组织、主流媒体
关注议题	公司治理 合规经营 经济绩效 反腐败 研发与创新 安全生产 产业合作与发展	合规经营 公司治理 产品质量与安全 安全生产 研发创新 信息安全与隐私保护	员工权益与福利 职业健康与安全 产品质量与安全 员工培训与发展 多元化与平等机会 信息 安全与隐私保护	产品质量与安全 负责任供应链 循环经济 负责任矿产尽责管理 产品碳足迹 清洁技术机遇	公平竞争 反腐败 产品碳足迹 环境管理体系	研发创新 负责任供应链 信息安全与隐私保护 产品质量与安全 安全生产 职业健康与安全	产业合作与发展 研发创新 产品质量与安全 经济绩效 排放与废弃物管理	研发创新 产品质量与安全 经济绩效 公益慈善与志愿服务 社区沟通与发展
沟通方式与渠道	股东大会 财务报告及公告 投资者热线 业绩说明会及其他交流活动	内部管理会议和报告 公司治理相关培训 内部信息沟通平台 内部邮件往来	员工活动 员工培训 员工考核与晋升 工会与职工代会 内部信息沟通平台 职业健康监护 安全生产管理 全员信息安全培训与考核	客户满意度调查 提供全生命周期绿色产品和服务 全生命周期质量管理 负责任矿产供应链尽责管理	机构考察公文往来 政策执行信息联盟	供应链质量/安全1 负责管理及审核供应商 编号与提升CREDIT 价值链可持续透明度 审核计划	交流互访 标准政策相关协会、工作组 战略合作项目 信息披露	交流互访 媒体采访 全生命周期质量管理 信息披露 社会公益项目 社区志愿者活动



## 可持续发展策略

### 实质性议题矩阵

在报告期内，公司依据GRI标准准则，综合考量联合国可持续发展目标（SDGs）与深交所对于上市公司社会责任报告披露指引的要求，公司通过问卷调查、回访、沟通交流等方式从环境、社会与治理的三大维度的影响及对利益相关方的评估和决策有实质性的影响，开展了与各利益相关方的沟通与调研，以了解内外部利益相关方对议题的重视程度，进行了识别与分析。并据调研反馈的数据及议题重要性的得分，形成2024年重大议题矩阵。



### 2024可持续发展重要议题



## 应对气候变化

### 气候治理架构

公司以可持续发展管理体系为基础建立气候治理架构，自上而下开展气候变化治理，以回应相关方对于“清洁技术机遇”“产品碳足迹”等气候相关议题的关注。企业可持续发展管理委员会在董事会的指导下，制定并完善气候相关战略，监督并审核气候变化应对行动的落实。企业可持续发展管理委员会负责审核气候风险管理政策、气候事务年度预算、气候相关目标及其进展并为上述事务的开展提供支持，跟踪并监督气候变化应对工作的具体进展，并就风险应对策略向董事会进行汇报。公司相关部门与基地将气候变化风险管理融入日常工作中。公司以能效提升水平、绿色电力占比、制造端碳排放强度等能源相关绩效指标作为气候管理工作的考核重点，并将其纳入相关部门与基地的薪酬激励政策中。公司从治理、战略、风险管理、指标和目标4个层面梳理和呈现气候变化治理体系。

#### 治理

- 董事会指导气候相关战略的制定与完善，监督并审核气候变化应对行动的落实
- 企业可持续发展管理委员会负责重要气候风险与机遇的识别、排序、分析和管控

#### 战略

- 定期披露气候相关风险和机遇识别结果
- 评估风险和机遇对于公司业务战略和财务影响
- 从绿色产品与服务、绿色制造、绿色生态出发制定适应性策略

#### 指标和目标

- 通过能源、水资源、废弃物相关指标追踪气候风险管理进展，并将相关KPIs纳入薪酬政策
- 定期核算并披露温室气体排放绩效
- 制定低碳相关目标并评估目标进展

#### 风险管理

- 开展实质性气候风险和机遇的识别、排序和分析
- 基于风险排序结果制定针对性的减缓与适应措施
- 将气候风险管理整合到全公司多部门风险管理流程中

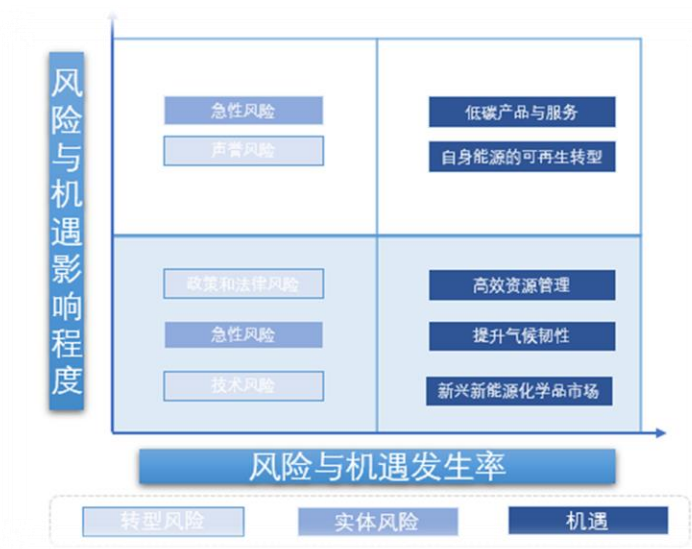


# 气候风险与机遇分析

识别气候相关风险与机遇是开展气候变化管理的先导;对相关风险和机遇进行排序有助于企业制定针对性策路、合理分配资源。公司结合自身业务特点、内外部发展环境以及专家意见，识别具有重要潜在影响的气候风险与机遇，错定其具体类型以及影响时限。

公司综合评估风险和机遇对投资研发、生产运营、产品与服务以及价值链的影响，并就气候风险和机遇的影响程度和发生概率进行排序。

## ■ 气候风险与机遇矩阵图



## ■ 重大气候风险与机遇

风险与机遇类别	风险与机遇描述	潜在影响		
		影响时限	价值链环节	财务影响
实体风险				
急性风险	台风、洪水等极端天气事件严重性提高，可能造成固定资产贬值、劳动力损失或供应链中断等。	短－中期	内向物流 营销及销售	成本上升↗ 收入下降↘
转型风险				
声誉风险	客户等相关方日益关注公司在应对气候变化方面的表现;若公司未积极开展气候变化应对行动，可能无法满足利益相关方期待，从而导致自身形象和声誉受损。	短－中期	营销及销售	收入下降↘
政策和法律风险	现行气候相关监管要求趋严,而不断出台的新能源领域新兴法律法规亦将带来合规性管理压力;公司需要在生产运营及销售环节满足当前监管的合规性要求，并对可能或即将出台的新兴法规做出提前应对。	中－长期	生产运营 营销及销售	成本上升↗
机遇				
低碳产品与服务	在低碳经济转型背景下,绿色低碳产品与服务的社会需求可能增加;进一步开发和提供低碳产品与服务以及解决方案能够使公司更好地适应市场需求，获得额外的增长。	长期	营销及销售 服务	收入上升↗
自身能源的可再生转型	随着绿色技术的研发与创新、支持性政策的出台，可再生能源的可行性逐步提升、价格或逐步降低。在生产运营环节使用可再生能源能够降低直接能源成本，回应公司在终端市场面临的监管压力和低碳目标。	中－长期	生产运营	成本下降↘
高效资源管理	开展生产运营端能源管理、水资源及物料的循环利用以及推行绿色生产和物流等举措均可提升资源效率，助力全球减碳。高效的资源管理体系能够有效避免浪费、降低公司的运营成本,同时实现生产效率和供应能力的提升。	中－长期	生产运营 内/外向物流	成本下降↘
新能源化学品市场	在中国“双碳”目标背景下，公共部门、客户、消费者和社区更倾向于气候友好型产品与服务，新兴市场对新能源和电动化转型有广泛的需求;公司加快对于新能源新兴市场的开发并加强合作、提供更多符合市场需求和期待的产品与服务，则能够实现业务与营收长期可持续增长。	长期	营销及销售 服务	成本下降↘
提升气候韧性	气候变化响应速度及适应能力的持续提升将为把握气候机遇创造更大空间;开展基础设施及供应链气候适应能力建设能够提升公司资产和运营的稳定性，引入可再生能源等适应性项目、打造一流的新能源产品和服务可为公司带来新的机遇。	长期	生产运营 内/外向物流 营销及销售 服务	收入上升↗



## 气候应对策略

结合气候相关风险和机遇评估结果，公司聚焦绿色产品与服务、绿色制造、绿色生态三大关键维度，制定覆盖投资研发、生产运营及价值链全生命周期的气候变化减缓与适应策略。报告期内，公司加速零碳转型，围绕气候策略积极开展基础设施建设、能源和资源管理、清洁能源投资和转型、政策合作和参与等措施，进一步管理气候风险、把握气候机遇。

### 急性风险应对

- 在新建厂房的环境影响评价中纳入对于气候灾害及其影响的考量
- 建立完善气候事件应急管理机制

### 自身能源的可再生转型

- 逐步提升生产运营过程中水能、太阳能、风能等可再生能源的使用比例
- 积极参与绿色电力交易市场

### 高效资源管理

- 通过智慧技术实现能源、水资源和物料的高效管理
- 可回收产品充分利用，展开节能降耗措施

### 提升气候韧性

- 积极制定碳中和规划
- 推动可再生能源的开发和替代
- 打造可持续的价值链

### 低碳产品与服务

- 聚焦新能源化学品工艺和清洁能源存储

## 绿色制造

## 绿色生态



## 绿色产品与服务

### 新能源化学品市场

- 洞察市场需求，加快创新
- 与检测、高校机构合作， 为市场提供绿色可替代化学品

### 声誉风险应对

- 及时披露气候变化应对方面的战略规划、目标、行动及绩效

### 政策和法律风险应对

- 确保公司生产运营合规，并尽可能领先于强制性的监管措施
- 识别和关注国内外相关法律法规，制定相应的内部政策及规划
- 参与碳相关标准政策的研究制定

### 高效资源管理

- 布局能源、化学品回收利用、支持定向循环技术的创新和发展





# 公司治理

合规筑基·创新赋能·责任共赢

本章节目录

- 治理结构
  - 公司治理
  - 商业道德
  - 信息安全与隐私保护
- 本章节回应SDGs:

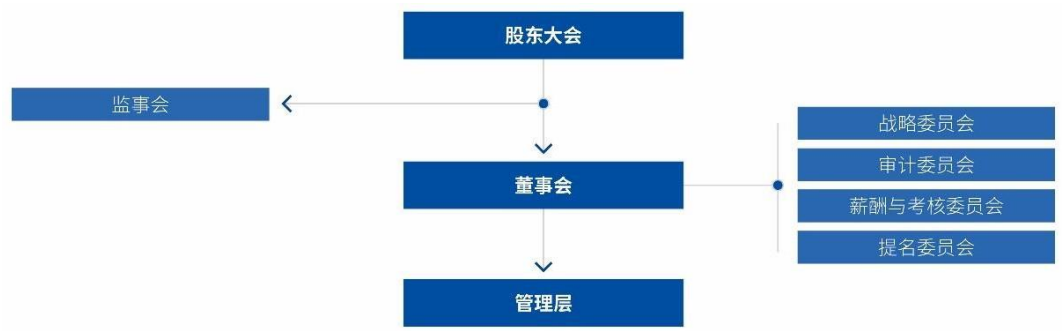
宝众宝达始终将人力资本视为提升核心竞争力的重要战略支撑。我们致力于打造多元化的员工队伍，不断完善“选人”“育人”“用人”“留人”机制，以充分挖掘人才价值、激发人才创新活力。我们制定了正式的人才发展战略，持续推动人才池建设，通过多种渠道广纳贤才；同时精心打造高质量人才培养体系，为员工量身定制职业发展通道，以满足员工再学习和自我提高的需求。我们尊重员工权益，坚决杜绝任何形式、任何原因的偏见与歧视，营造平等、包容的工作环境。我们为员工搭建科学合理的薪酬体系并提供丰富的福利待遇，加强员工职业健康与安全保障，提升人才归属感和获得感，最终实现人才和企业的共同成长。

# 公司治理

## 治理架构

公司遵守法律要求，搭建由股东大会、董事会和管理层构成的健全且高效的公司治理架构，建立权责明确、运作规范的公司治理机制，有效保证公司治理决策的公正性与科学性。

### 公司治理架构



公司按照《公司章程》规定选聘和任免公司董事与监事，并确保董事会和监事会充分发挥在重大决策、经营管理方面的作用。公司建立董事会绩效评价机制，定期评估董事会成员绩效表现，以保障董事会治理有效性。董事会或其下设的薪酬与考核委员会负责组织与开展公司董事和高级管理人员的绩效评价；独立董事、监事的履职评价则采取自我评价、相互评价等方式进行。报告期内，公司对董事会成员开展绩效评价，考核覆盖 100%的董事会成员。

完善的公司治理与负责任的运营实践是可持续发展的基石。宝众宝达构建健全的管理体系，严守商业道德，强化数据安全与隐私保护，以保障自身长期稳健发展，并将其作为积极履行环境与社会责任的根基。公司注重全员廉洁意识的培养，通过廉洁活动宣传、专题培训、普法宣传等宣教活动，将廉洁文化教育渗透到业务运营的各个层面；通过文化宣传片、廉洁教育等传达廉洁要求。



规范有效的公司治理是宝众宝达实现稳健经营的必由之路，也是全面防范合规风险的基本前提。我们严格遵守有关规范运营的法律法规和监管要求，恪守商业道德，以更高标准践行规范经营，维护企业良好的信誉和形象，与股东共享企业发展经营成果。



# 公司治理

完善的公司治理与负责任的运营实践是可持续发展的基石。宝众宝达构建健全的管理体系，严守商业道德，强化数据安全与隐私保护，以保障自身长期稳健发展，并将其作为积极履行环境与社会责任的根基。

公司注重全员廉洁意识的培养，通过廉洁活动宣传、专题培训、普法宣传等宣教活动，将廉洁文化教育渗透到业务运营的各个层面；通过文化宣传片、廉洁教育等传达廉洁要求。

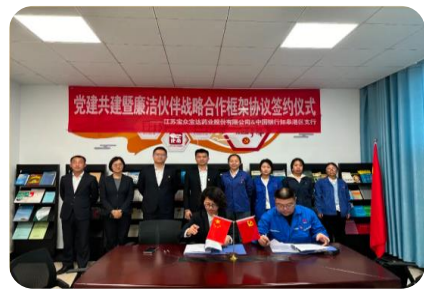
职责机构	职责内容
股东大会	<ul style="list-style-type: none"><li>股东大会是公司的最高权力机构，依据《公司章程》《股东大会议事规则》等规定决策公司的经营方针和投资计划、审议批准董事会的报告等。</li></ul>
董事会	<ul style="list-style-type: none"><li>董事会依据《公司章程》《董事会议事规则》等规定履行职责，主要职责包括召集股东大会、执行股东大会的决议、管理公司信息披露事项等。</li><li>公司董事会下设战略委员会、审计委员会、薪酬与考核委员会和提名委员会，各委员会严格按照有关法律法规及议事规则履行其职责，为董事会的科学决策提供有力补充。</li></ul>
监事会	<ul style="list-style-type: none"><li>监事会由3名监事组成，其中职工代表监事1人。监事会设主席1人，监事会主席由全体监事过半数选举产生。</li><li>监事会职权包括对公司定期报告进行审核并提出书面审核意见，检查公司财务，对董事、高级管理人负执行公司职务的行为进行监督等。</li></ul>
管理层	<ul style="list-style-type: none"><li>经营管理层按照《公司章程》等相关政策规定履行职责，严格执行董事会和股东大会的各项决议，积极推进业务发展和内部管理，保障公司持续稳定发展。</li></ul>

规范有效的公司治理是宝众宝达实现稳健经营的必由之路，也是全面防范合规风险的基本前提。我们严格遵守有关规范运营的法律法规和监管要求，恪守商业道德，以更高 标准践行规范经营，维护企业良好的信誉和形象，与股东共享企业发展经营成果。

公司建立健全的董事及高级管理人员考核和薪酬管理制度，由公司薪酬与考核委员会制订董事与高级管理人员的薪酬计划或方案，并监督计划或方案的落实。公司董事、监事报酬事项由股东大会决定，高级管理人员的薪酬分配方案经董事会批准，向股东大会说明，并充分开展信息披露。

公司以绩效评价作为高级管理人员薪酬以及其他激励的重要依据，其薪酬与公司绩效和个人业绩相挂钩。其中，公司绩效的考核指标由销售额、利润、可持续发展表现与技术领先性等维度构成。

董事会多元化、公平和包容性对于在快速转型的社会中保持相关性和可持续性至关重要。为此宝众宝达会致力于促进董事会层面的多元化，并相信多元化是董事会效率的驱动力，并且宝众宝达董事会的组成必须具有适当的代表性。这有利于所有利益相关者，因为它促进了董事会决策中的思想多样性。



## 公司治理

宝众宝达建立了由公司股东大会、董事会、监事会及高级管理层构成的法人治理结构，严格遵照《中华人民共和国公司法》《中华人民共和国证券法》《上市公司治理准则》等法律法规及本公司制定的《公司章程》的要求规范运作，严格按照公司治理结构通过股东大会决议、选举董事监事、聘任高级管理人员等方式行权履职。2023年，本公司股东大会、董事会、监事会及高级管理层均严格按照规范性运作规则和内部制度进行管理决策和运营监督，董事会专门委员会均较好履行相关职责

董事会治理架构于本报告披露日期，本公司董事会下设4个子委员会，即战略与可持续发展委员会、提名委员会、薪酬与考核委员会和审计委员会，负责监督、检查本公司特定范畴的事务，决定董事会授权范围内的特定事宜。其中提名委员会、薪酬与考核委员会和审计委员会完全由独立董事组成。董事会直接或透过专门委员会为公司管理层提供指导，包括制定企业发展战略，监督公司整体营运及财务表现，确保公司风险管理及内部控制制度有效运行等。

完善的公司治理与负责任的运营实践是可持续发展的基石。宝众宝达构建健全的管理体系，严守商业道德，强化数据安全与隐私保护，以保障自身长期稳健发展，并将其作为积极履行环境与社会责任的根基。

公司注重全员廉洁意识的培养，通过廉洁活动宣传、专题培训、普法宣传等宣教活动，将廉洁文化教育渗入到业务运营的各个层面；通过文化宣传片、廉洁教育等传达廉洁要求。



董事会多元化我们努力促进董事会在性别、文化、专业技能和其他方面的多元化。本公司董事会成员均拥有丰富的行业经验以及生物工程、石油化工、计算机、工商管理、会计、法律等领域专业能力。截至目前，公司董事会共7人，其中独立董事3人，女性董事2人。我们的多元化成员组成反映出了本公司董事会在性别、经验、背景和专业知识方面的平衡性，这有利于提升董事会综合治理能力以及洞察能力，进而做出合理的风险决策，提高风险的应对能力。

董事会能力建设本公司鼓励董事会成员参与各类专业技能提升和合规培训，包括国家政策、证券市场法律法规、运作机制、公司制度、环境与社会相关议题专项培训(如气候变化)等,切实提升董事会成员合规意识和履职能力。2024年，公司董事会成员共参与信息披露等合规培训2次，包括定期听取公司为董事会成员提供的最新法律及监管动态汇报1场。此外，我们还聘请外部专业公司为董事会成员提供ESG相关主题培训以及全球同行优秀ESG管理实践案例分享，涵盖应对气候变化、碳排放、产品责任等议题，加强董事会成员在ESG管治方面的专业能力。



范有效的公司治理是宝众宝达实现稳健经营的必由之路，也是全面防范合规风险的基本前提。我们严格遵 守有关规范运营的法律法规和监管要求，恪守商业道德，以更高 标准践行规范经营，维护企业良好的信誉和形象，与股东共享企业发展经营成果。

## 商业道德

宝众宝达始终倡导正直诚信经营，坚守“防止并举,对舞弊零容忍”工作原则，严格遵守运营所在地司法管辖区所有适用的反腐败、防止利益冲突、反欺诈、反垄断与反不正当竞争的法律法规和标准规范，包括中国的反贿赂、反腐败、反垄断与反不正当竞争相关法律法规等，持续实施《商业道德管理程序》《鼓励员工申报利益冲突管理程序》《禁止共谋勾结管理程序》《反垄断管理程序》《员工意见及投诉处理程序》等政策制度和行为规范。在商业道德及合规管理框架之下，我们负责监察日常运营过程中的公司法律事务与商业道德相关案件，并承担公司廉政文化与廉政制度的宣传与建设工作。为了防范商业道德相关企业风险，规范公司员工及商业伙伴行为，公司人事部每年度召开会议，根据风险评估结果，制定整改计划，持续跟踪整改预防措施的执行情况，并公布。主要包括下述范畴：在年度风险评估过程中，我们会综合考虑对于内部和外部的数据和趋势分析，以往违反反腐败法律的行为，经证实的、违反内部制度的案件数量，以及以往内部审计中发现问题等，评估公司员工及商业伙伴（代理商、供应商、外包提供方等）在各业务场景下的贿赂风险。

个人信息保护审计(含通用数据保护条例及其它国家相关法律法规):每年根据各子公司所在国的政策更新、执法案例、监管机构关注范围的变化、历史审计发现的问题、内部合规团队以及外部顾问意见，进行风险评估并持续开展审计。

确保各种商业环境下，公司均按照所适用的数据隐私保护法律法规的要求保护员工、劳务合作方、客户、业务合作伙伴和其他相关主体的个人信息，规范个人信息的收集、使用、保存、删除等处理流程，并确保公司自有网站和IT系统对于数据安全和隐私保护的管控等。

为了确保负责任营销政策的有效执行，合规小组对公司的市场活动进行常规审核和定期稽查。此外，内审部每年还会进行专项合规审计，以确保相关营销活动和推广材料符合法律法规要求，客观介绍产品信息，杜绝误导性或虚假宣传的情况发生。





# 商业道德

宝众宝达始终倡导正直诚信经营，坚守“防止并举,对舞弊零容忍”工作原则，严格遵守运营所在地司法管辖区所有适用的反腐败、防止利益冲突、反欺诈、反垄断与反不正当竞争的法律法规和标准规范，包括中国的反贿赂、反腐败、反垄断与反不正当竞争相关法律法规，《联合国反腐败公约》，美国《海外反腐败法》《反托拉斯法》等，持续实施《商业道德管理程序》《鼓励员工申报利益冲突管理程序》《禁止共谋勾结管理程序》《反垄断管理程序》《员工意见及投诉处理程序》等政策制度和行为规范。

在商业道德及合规管理框架之下，我们还设立监察办公室负责监察日常运营过程中的公司法律事务与商业道德相关案件，并承担公司廉政文化与廉政制度的宣传与建设工作。为了防范商业道德相关企业风险，规范公司员工及商业伙伴行为，公司人事部每年度召开会议，根据风险评估结果，制定审计计划以覆盖所有营运地，并设定三年轮换计划，持续开展商业道德审计。



主要包括下述范畴:在年度风险评估过程中，我们会综合考虑对于内部和外部的数据和趋势分析，包括“透明国际”的清廉指数风险等级，以往违反反腐败法律的行为，经证实的、违反内部制度的案件数量，以及以往内部审计中发现的问题等，评估公司员工及商业伙伴(代理商、供应商、外包提供方等)在各业务场景下的贿赂风险。



个人信息保护审计(含通用数据保护条例及其它国家相关法律法规):每年根据国家的政策更新、执法案例、监管机构关注范围的变化、历史审计发现的问题、内部合规团队以及外部顾问意见，进行风险评估并持续开展审计。确保各种商业环境下，公司均按照所适用的数据隐私保护法律法规的要求保护员工、劳务合作方、客户、业务合作伙伴和其他相关主体的个人信息，规范个人信息的收集、使用、保存、删除等处理流程，并确保公司自有网站和IT系统对于数据安全和隐私保护的管控等。

2024年，本公司发生经确认的腐败事件及案件：**0件**

针对不当竞争行为，反托拉斯和反垄断实践的法律诉讼：**0件**



# 申诉与检举人保护

公司建立全方位的申诉途径，包括申诉邮箱、申诉电话/微信、申诉传真等。公司员工及合作伙伴等也可直接与人力资源部取得联系，进行投诉、问询、意见沟通等。申诉途径刊登于公司官网，同时通过公司内部邮件、培训、公告栏等多种方式公布给全员。报告期内，公司面向总部所有部门及重要分子公司进行申诉专题宣传，制作并张贴申诉海报，面向全员发布《员工意见及投诉处理程序》。并通过公司论坛、内部推文等形式发布员工投诉渠道及方法。进一步提升员工对公司申诉渠道的认知度。

## ▲ 申诉渠道

- ✉ 申诉邮箱：bzbdbaozong-baoda.com
- ☎ 申诉传真：86-513-8758 9888
- ☎ 申诉电话：86-513-8758 9888
- 📍 申诉地址：江苏省如皋市长江镇（如皋港区）粤江路10号  
江苏宝众宝达药业股份有限公司行政大楼二楼人力资源部办公室



公司鼓励公司员工、客户、供应商等和社会人士依法申诉涉嫌违法违规和犯罪行为，设立申诉奖励基金,根据申诉事件性质等为申诉人提供奖励，或为主动申诉的合作伙伴提供处罚豁免权和保持合作权。公司针对收到的申诉线索开展评估，并对有明确违法违规等事实的进行立项。公司遵照《隐私与保密管理程序》制度，规范检举人保护机制，维护检举人的合法权益。公司通过最小化知情人、专人保管申诉材料等保密管理措施保护申诉人。对打击报复申诉人的，公司将进行严肃处理;若有涉嫌违法犯罪的情况，将移送司法机关处理。



2024有效处理申诉事件：100%

个人信息泄露事件：0件

## 公平竞争

公司以自愿、平等、公平、诚信原则开展商业经营活动，坚决反对不正当竞争。公司严格遵守《中华人民共和国反垄断法》和《中华人民共和国反不正当竞争法》等相关法律法规，积极引导员工保持良好的商业行为，维护行业正当竞争秩序。公司合规管理部门负责统筹反垄断、不正当竞争合规管理工作，包括：法律法规动态跟踪和解读、制度体系建设、合规风险评估、合规审查、合规培训等。公司结合法律法规、业务模式、外部环境等开展风险识别和评估，确定自身合规义务及下一步行动措施。在制度层面，公司制定并发布《反垄断管理程序》，对管理人员开展合规培训。公司制定《禁止不正当竞争控制程序》，对业务部门予以指导。在措施层面，公司合规团队与法务团队密切配合，从公平竞争角度对合同进行合规性审核。公司相关业务均需经合规评估并按法律要求进行申报。报告期内，公司未发生因违反《中华人民共和国反垄断法》和《中华人民共和国反不正当竞争法》而受到处罚的事件。



## 知识产权保护

**原则与架构：**公司坚持“尊重他人知识产权，保护自身知识产权”的原则，以完善的知识产权管理保护自身竞争优势和品牌声誉，同时避免侵犯他人知识产权。公司设立公司及业务部门两个层面的专利管理委员会，作为知识产权保护的架构保障。

**全流程管理：**公司制定《知识产权保护管理程序》《技术转让指导原则》《产品研发管理制度》等文件，对公司知识产权的创造、管理、运用及保护实施全流程规范管理。

**供应商合同管理：**公司在供应商合同的签署过程中设置知识产权保护条款，涵盖知识产权归属、使用、风险防控等方面。为构建行业公平竞争格局，公司积极开展知识产权相关维权工作。

**规则与体系：**报告期内，公司进一步完善专利评审规则，建立新的分级体系、专利管理委员会评审成员进一步扩增。

**对外合作管理：**在对外合作开展过程中，公司与合作伙伴明确知识产权的归属、使用、维护以及风险响应等问题，为合作伙伴提供可靠的研发成果共享机制。

**维权机制：**公司市场与技术调查部门持续对市场上与公司类似产品进行技术与市场跟踪，对恶意侵犯公司专利的产品、恶意侵权公司专利成果的行为进行及时预警。公司专利部门负责对恶意侵权行为进行相关调查、合理取证、警告和诉讼等，维护公司合法权益。

## 信息安全与隐私保护

在数字化转型浪潮下，医药行业正加速拥抱智能化生产、数字化研发与互联网化服务。然而，随着数据价值的提升，信息安全与隐私保护已成为企业发展的核心课题。作为一家集研发、生产、销售于一体的现代化药企，宝众宝达始终将数据安全视为企业生命线，通过技术、管理与文化的多维布局，构建起覆盖全业务链条的信息安全防护体系，为产品研发创新与客户隐私保护提供坚实保障。

### 一、宝众宝达按照数据完整性的ALCOA原则，保障数据安全

**可追溯性 (Attributable):** 数据必须能够追溯到其来源，明确记录生成者或操作者，确保数据来源清晰可查。

**清晰性 (Legible):** 数据必须以永久、可理解的方式记录，避免模糊或不可读的形式。

**即时性 (Contemporaneous):** 数据应在生成或观察时立即记录，确保时效性，防止延时篡改。

**原始性 (Original):** 数据需保留原始记录或经过验证的真实副本，避免未经授权的修改。

**准确性 (Accurate):** 数据必须正确无误，不存在错误或误导性内容，需通过校验机制确保精确。报告期内，宝众宝达未发生信息安全与隐私事故。



#### 患者隐私涉及法律与伦理红线

试验数据、电子健康档案等包含个人身份、基因信息等敏感内容，需严格遵循《个人信息保护法》《人类遗传资源管理条例》等法规要求。



#### 研发数据关乎核心竞争力

研发过程中产生的实验数据、分子结构、专利信息等是企业核心资产，一旦泄露可能导致数亿元研发投入付之东流，甚至威胁国家医药产业安全。

### 二、宝众宝达的“三位一体”防护实践

#### 1. 技术筑基：构建动态防御体系

##### 研发数据全生命周期加密

采用量子加密技术对药物分子设计、临床试验数据进行端到端保护，确保即使传输链路被截获也无法解密。

##### 零信任架构落地

取消传统网络边界，对研发、生产、财务等系统实施动态权限控制，关键操作需通过生物识别+动态令牌双重认证。

#### 2. 管理赋能：合规与效率双提升

##### 供应链安全联防机制

对原料供应商、合作方实施网络安全准入评估，要求所有第三方接入企业VPN前完成安全基线配置。

##### “隐私计算”赋能数据价值释放

兼顾科研创新与隐私保护。

#### 3. 文化浸润：让安全成为全员本能

##### “最小权限+”文化推广

推行“按需知密”原则，实验室管理员仅能访问特定项目数据，且操作全程留痕可追溯。

##### 区块链存证提升透明度

将药品生产批次、质检报告等关键信息上链，患者扫码即可验证真伪并查看处理后的溯源数据。

# 信息安全与隐私保护

## 三、面向未来的安全生态构建

在宝众宝达看来，信息安全不仅是技术问题，更是对产品质量的承诺。从工艺优化、产品转型、专利保护利用做起，企业正在书写医药行业数字安全的新范式——这既是筑牢自身竞争力的护城河，亦是为公司战略贡献的科技向善之力。未来，唯有持续以敬畏之心对待每比特数据，方能真正释放医药数字化的无限可能。

结语：守护生命线，践行药企责任



随着AI制药、数字孪生等技术的普及，宝众宝达正探索更前瞻的防护路径。

## 安全通信试点

与科研机构合作搭建抗量子计算的加密通道，防范未来算力攻击威胁。

## 智能合约优化数据共享

在产学研合作中利用区块链智能合约自动执行数据使用权限，实现“数据可用不可见”。

## ESG框架下的安全投资

将网络安全投入纳入ESG报告披露范畴



# 产品与服务

创新驱动·精准服务·价值共生

本章节目录

- 绿色研发与创新
- 绿色生产
- 客户服务
- 产品质量与安全

本章节回应SDGs:



宝众宝达始终将人力资本视为提升核心竞争力的重要战略支撑。我们致力于打造多元化的员工队伍，不断完善“选人”“育人”“用人”“留人”机制，以充分挖掘人才价值、激发人才创新活力。我们制定了正式的人才发展战略，持续推动人才池建设，通过多种渠道广纳贤才；同时精心打造高质量人才培养体系，为员工量身定制职业发展通道，以满足员工再学习和自我提高的需求。我们尊重员工权益，坚决杜绝任何形式、任何原因的偏见与歧视，营造平等、包容的工作环境。我们为员工搭建科学合理的薪酬体系并提供丰富的福利待遇，加强员工职业健康与安全保障，提升人才归属感和获得感，最终实现人才和企业的共同成长。

## 绿色研发与创新

公司始终坚持将创新驱动发展战略作为核心驱动力，矢志不渝地增加对科技创新的投入，建立起设施完备的研发中心，组建了一支由博士、硕士等顶尖科研人才构成的研发团队，专注于农药中间体、医药中间体及新能源材料等多元化领域的研发创新。不仅如此，公司还积极构筑产学研一体化平台，联手南通大学、扬州大学、东南大学、南京师范大学等众多高等学府，共同推进人才培养和研发创新，以此有力支撑和反哺公司主营业务的发展。

公司对研发的投入逐年攀高，这种高比率的研发投入犹如持续燃烧的创新引擎，激发了源源不断的技术创新能力。在这期间，公司自主研发出了一系列关键技术，如手性合成、含氮杂环合成、生物酶催化、微通道连续流等，并取得显著成果。截止报告期末，公司已斩获发明专利28项，实用新型51项，体现了强大的自主创新能力。

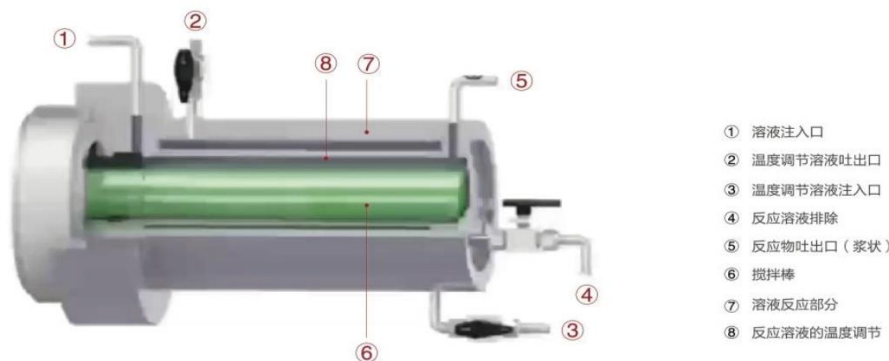
面对复杂多变的经济环境，公司更加明确地将研发创新焦点集中在精细化工、大健康、新材料等与可持续发展紧密相连的关键领域，坚持以自主研发为核心，适度引入外部先

进技术的策略，构建独特的竞争优势。公司将进一步扎实开展贯彻绿色理念的各项技术创新活动，深度整合内外部资源，优化研发流程，加速科技成果的商业化转化步伐，实现产品迭代更新与生产工艺的绿色升级，从而全面提升市场竞争力。

技术创新不仅体现在产品研发上，还贯穿于生产全过程。公司通过引进先进的生产设备和技术，优化生产流程，提高生产效率和产品质量。同时，宝众宝达还注重环保和可持续发展，积极参与绿色化学和双碳经济的实践，致力于构建绿色供应链，实现经济效益与环境保护的双赢。

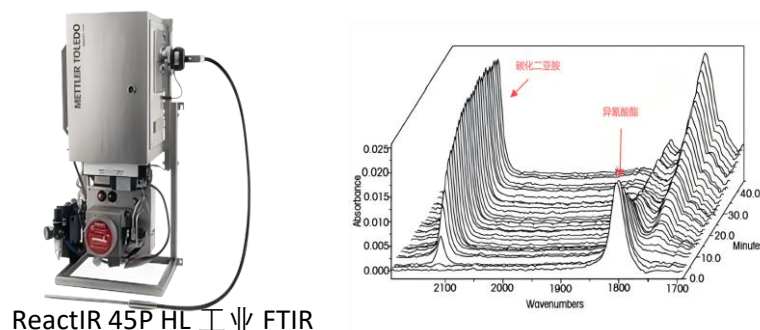
2024年，公司进一步加大研发创新力度，着手建设高质量研发基地，旨在形成和完善从新工艺研发。小试，中试直至商业化的全链条一体化技术创新体系。尤为突出的是，公司研发的具有商业化应用成效的连续反应技术，通过提升原料的综合利用率和利用连续化反应带来的高转化率及产品收率，既有效地降低了成本和消耗，又大幅度减少了废弃物排放，践行了绿色发展之路。

### 创新内容1：工业化制备工艺创新



**相比传统反应器：**传质效率高，反应时间缩短50%，生产效率提高约150%；传热效率好，提升了本质安全；减少了不必要的高聚物的生成，产品质量更好，质量控制稳定，良品率从85%提升到98%。

### 创新内容2：在线红外实时监控



**在线红外分析技术，**将反应的中控分析时间从3-4小时，改为实时监控。使连续化生产和自动控制变为可能。通过工艺参数的调整，实现不同类型的产品快速切换。

绿色研发与创新

企业对创新项目和人才支持情况

- 给予科研专项资金2000万元
- 配备强大的科研团队
- 给予完善的实验条件



1.公司建有现代化的研发大楼。建有完备的质量管理体系，拥有一流的技术中心。现工程中心共计63名人员。中心下设有小试实验室、中试实验室、分析实验室等5个研发机构，场所面积共计3360平方米，

2.现工程中心研发团队共计63名人员。占企业总人数的11.5%，配合创新工艺研究的主要人员有10名工程师，其他人员根据项目进度需求配合参加。

主要仪器设备名称	设备数量
全自动高效液相色谱仪(HPLC)	19台
全自动高效气相色谱仪(GC)	17台
超高压液相色谱仪（UHPLC）	2台
全自动顶空进样气相色谱仪	3台
电感耦合等离子体质谱仪(ICP)	3台
电感耦合等离子质谱仪（ICP-MS）	1台
二维超高效液相色谱串联四级杆液质联用仪(LC-MS)	1台
扫描电子显微镜和能谱仪	1台
Omnis高端单通道电位滴定系统	1台
示差扫描量热仪	1台
激光粒度分析仪	1台
全自动旋光仪	1台



🔬 电感耦合等离子质谱仪（ICP-MS）



🔬 二维超高效液相色谱串联四级杆液质联用仪 (LC-MS)



🔬 电镜扫描仪

绿色生产

能源管理

能源管理是绿色制造低碳的核心之一,也是公司实现低碳发展的主要抓手。公司消耗的直接能源包括天然气、汽油及柴油,间接能源包括外购电力和蒸汽等。

主要能源类型及使用场景

直接能源

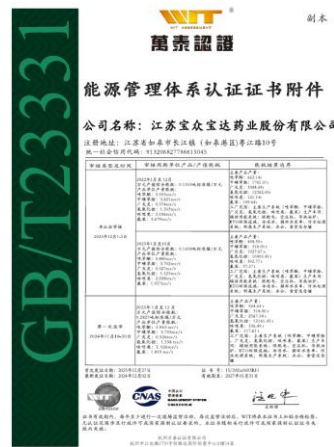


- 天然气 (油炉、焚烧炉运行、员工食堂)
- 汽油 (自有车辆运行)
- 柴油 (叉车)

间接能源



- 外购电力 (生产制造、宿舍用电等)
- 外购蒸汽 (生产运行)



公司参照ISO 50001等标准建设完善能源管理体系,制定包括《能源管理体系手册》《能源绩效参数目标指标管理程序》《能源监视、测量与分析控制程序》《能源资源节约管理程序》等在内的管理制度与程序。截至报告期末,生产板块稳定运营且具备认证资格的生产基地的能源管理体系100%经审核符合ISO 50001:2018要求,并取得相应的认证证书。报告期内,公司建立《计量管理制度》,并更新能源计量器具配备与计量统计分析控制相关要求,进一步夯实能源计量基础、为节能降耗统计分析和考核工作提供坚实依据。

公司节能潜力分析:

- (1) 结构节能: 公司能源结构优化节能潜力可重点提高可再生能源使用比例。
- (2) 技术节能: 对耗能设备进行筛查,重点查生产能力是否配套。对生产能力不配套的设备进行更新或改造。对间隔工作的设备,如空压机、水泵考虑采取变频措施。对压缩空气使用进行检查,查泄漏、查使用压力要求。对泄漏点及损坏的予以修复;使用压力不一致的,规划改造方案。
- (3) 管理节能: 通过加大节能管理力度,强化节能目标管理,全力推进节能意识的提高,从以下几方面入手:
  - a) 加强节能各环节的监督,实时统计节能效果,跟踪节能目标,确保年度目标完成;
  - b) 加大节能目标的考核力度,实行月度考核和年度考核相结合,严格节能奖惩制度,实施奖罚兑现;
  - c) 对生产工艺环节进行全面普查,发现节能点,优化资源配置,达到系统能源利用再优化;
  - d) 强化管理节能,深化供给侧改革,对接国家优惠政策,做好节能降耗;
  - e) 对在用设备及配套电机进行核查,排查使用状况不良及高耗能落后设备,统筹安排制订实施淘汰计划。



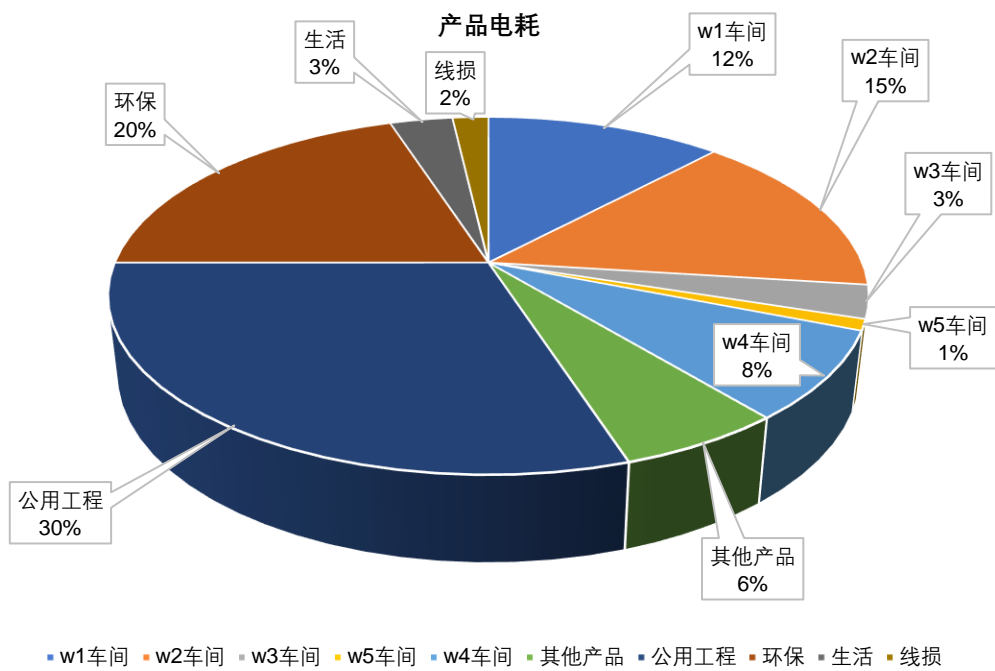
## 循环利用

公司大力推进节能节水项目，淘汰能耗高、运行效率低的落后工艺设备，实施能量系统优化工程，推动节能技术和设备的应用



工艺装备

公司目前用电主要是公用工程约占比30%，其次为环保约占比 20%，各单元用电比例符合公司实际情况，线损约占总用电的2%，符合合理用电导则规定的 3.5%的要求。



生产工艺

- 没有国家限制、淘汰和禁止类生产工艺。
- 微通道连续硝化自动化工艺。
- 不使用一类溶剂，二类溶剂使用量仅占使用溶剂量约10%。

装备设备

- 公司采用密闭式操作，密闭设备及原料产废密闭管道输送，对所有生产岗位进行自动化升级改造，建设了DCS控制中心，实施DCS集中控制。
- 公司对照《高耗能落后电机设备（产品）淘汰目录》将Y系列电机全部予以淘汰更换为1级能效等级电机，对Y2、YB系列电机列入淘汰计划，逐步更换为1级能效等级电机。
- 公司对供电系统、热力输送系统及蒸汽加热设备节能监测合格，空压系统能效监测合格。

节能降耗

公司多次进行节能技改，目前公司生产用水满足国家对本行业的用水要求

- ❑ 冷却水循环利用项目
- ❑ 锂化反渗透膜RO处理装置项目
- ❑ 蒸汽冷凝水回收改造项目
- ❑ 蒸汽余热回收项目
- ❑ 干式真空泵改造项目

循环利用

公司经过近几年的工艺优化及改造，提高了产品回收率，减少了原辅料消耗



烛式过滤器反冲洗工艺优化  
催化剂和水都留在釜中套用，  
减少了催化剂损耗，全年累  
计减排废水量约160吨  
  
上压滤棒穿滤量少，催化剂  
套用批次增加，催化剂回收  
率达到80%



硫酸羟胺回收工艺优化  
回收套用废水中的硫酸羟胺，  
减少每批次硫酸羟胺用量，  
全年累计减少用量约105吨  
  
提高了原辅料回收利用率，  
同时从源头减少了污染物排  
放



甲苯回收工艺优化  
公司大力提倡资源循环利用，  
变废为宝。车间用高效活性  
碳纤维（ACF）吸附脱附装  
置对甲苯尾气进行甲苯回收，  
并再次套用到车间生产中，  
回收率占比约90%，年回收  
甲苯约278吨。



锂化反渗透膜RO处理装置

公司产品（包含原料和辅料）未使用国家、行业明令禁止和淘汰的原材料。

如皋市沿江经济开发区禁止生产或使用的化工原料名录		
化工原料和名称	说明	
汞及其化合物	禁止汞及其化合物的生产及使用	
铅及其化合物	禁止铅及其化合物的生产及使用	
铬酸盐、重铬酸盐	禁止铬酸盐和重铬酸盐的生产及作为生产原料使用	
砷及其无机化合物	禁止砷及其无机化合物的生产及使用（非致癌的无机砷化合物除外）	
镉及其化合物	禁止镉及其化合物的生产及使用	
镍及其化合物	禁止镍及其化合物的生产及使用	
苯	禁止全苯化合物的生产及使用	
氯乙烷、氯丙烷	禁止氯乙烷、氯丙烷的生产及使用	
黄磷	禁止黄磷的生产	
八氟异丁烯	禁止八氟异丁烯的生产及使用	
氰甲烷	禁止氰甲烷、一氟甲烷的生产及使用	
氰化物	禁止氰化物的生产和作为生产原料使用	
二硫化碳	禁止二硫化碳的生产及使用	
浓氨、浓碱	禁止浓氨、浓碱的生产	
丙烯腈	禁止丙烯腈的生产及使用	
四氯化钛、氟化	禁止四氯化钛、氟化物的生产及作为溶剂使用	
砷化氢	禁止砷化氢的生产及使用	
甲胺	禁止甲胺的生产、运输、销售、使用	
硝基苯、亚胺	禁止硝基苯、亚胺的生产	
氰化氢	禁止氰化氢的生产	
五氟苯及其衍生物	禁止五氟苯、五氟苯衍生物的生产及使用	
溴甲烷	禁止溴甲烷的生产	
双酚A	禁止双酚A的生产及使用	
甲氧二异氰酸酯	禁止甲氧二异氰酸酯的生产及使用	
环氧氯丙烷	禁止环氧氯丙烷的生产及使用	
光气	禁止光气的生产及使用	
氯丁二烯	禁止氯丁二烯的生产及使用	

# 科学减排

公司优化源头预防和减少污染物排放，打造全链条清洁生产示范等方面持续加速减排进程。报告期内，公司正式发布“减排战略”，明确当前行业内最具挑战的碳中和目标，力争在碳中和的征程中全面实施减排。

在全球气候变化的挑战日益严峻的当下，企业扮演者至关重要的角色，不仅在减缓气候变化的速度，还在于适应其不可避免的影响。面对这一全球性议题，宝众宝达积极采取了一系列创新和可持续的行动策略。我们正在制定并逐步完善减排计划，减少宝众宝达温室气体排放，并将于2025年提交基于科学碳目标倡议（SBTi）的短期减排目标。我们承诺通过技术创新、工艺改进优化、能源效益和可再生能源的使用，逐步降低公司范围碳足迹。

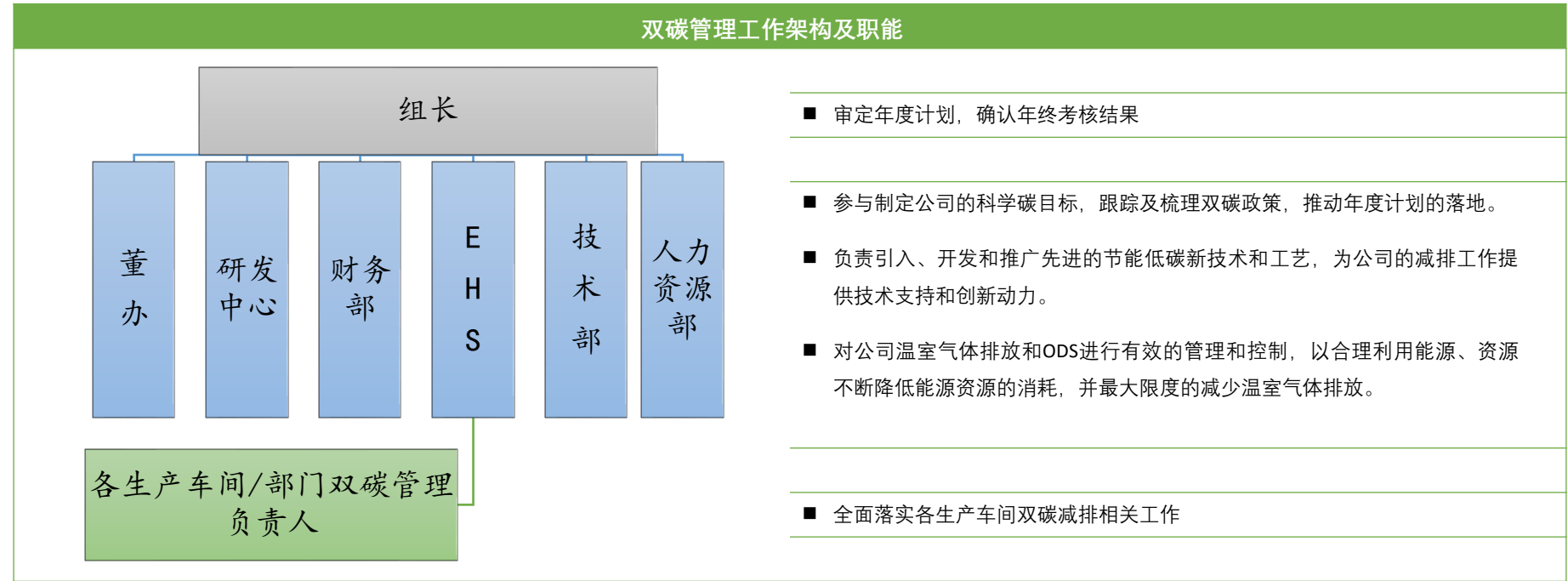
减碳是一项复杂的挑战，为此，宝众宝达成立“双碳”管理工作组，并将其工作成果纳入年度考核。工作组有效统筹管理公司的碳减排工作，推动实施科学碳目标，以应对气候变化和可持续发展的挑战。

本年度，宝众宝达持续将绿色理念应用于我们的各种运营工作中，并加强对绿色办公的宣传，提升全员的绿色环保意识。我们通过以下多个手段实现绿色办公：

- 2024年，宝众宝达鼓励员工积极参与活动，减少碳排放。
- 采购低耗能办公设备并设置合适显示器亮度，倡导人走关设备。
- 持续推进无纸化办公和宣传。非必要不打印，需打印时，使用废纸或者双面打印，并尽量使用小字号字体，以节约用纸。
- 办公大楼采用节水设备、在办公室内，减少使用瓶装纯净水。
- 鼓励员工出差时用高铁代替飞机以减少碳排，并对低碳出行的员工实施奖励。



## 双碳管理工作架构及职能





## 客户服务

### 客户服务管理体系

秉持“以客户为中心”的服务理念，公司持续加强售前、售中与售后各环节的客户服务体系建设。在管理制度方面，公司制定《售后服务》、《销售控制程序》、《用户投诉处理》等，规范管理流程，提高服务水平，保障客户权益。

在售前环节，公司推行数字化、智能化客户管理模式，实施客户需求计划管理系统与线索到回款流程优化项目，提升管理效率与对客户需求的响应速度。报告期内，公司落地客户需求计划管理系统，销售、市场、客户服务各部门进行一体化数据填报，实现数据实时共享、数据来源可追溯，以优化公司内部产能调配，更好地满足客户需求。

同时，公司开展流程优化项目进行业务能力识别与设计、业务流程规划与设计、系统规划等内容，进一步规范内部服务管理，提升对客户响应效率。

在顾客使用产品前、中、后或本公司提供服务时，对顾客提供有质量保证的产品和服务，并采取适当对策以提高顾客对我公司产品和服务的满意程度。本公司任何部门收到顾客的来电、来信、来访应立即通知销售部，由销售部负责接待服务。

销售部将对顾客满意情况进行登记，并将顾客反映要求汇总转交生产部、技术部、质保部。由技术部负责向顾客提供必要的技术咨询，通过与顾客的接触和交

流，把顾客的使用经验和合理要求进行整理，以吸取经验和教训，不断改进和提高产品质量，满足顾客要求，了解顾客需求趋势，进行有针对性的产品和服务改进。对于顾客不满意方面，由销售部召集生产部、技术部和质量部进行调查研究，找出问题的原因，按不符合纠正与改进措施执行。经调查分析后，若责任在本公司，或无法确认责任归属者，需根据调查结果或顾客要求采取适当对策，进行处理。

处理对策决定后，负责执行的部门需依对策内容执行改善工作，并由市场部负责追踪结果，并将验证结果通知相关部门。顾客能满意接受时，方可通知相关部门结案，并将处理情况报知管理者代表。



# 客户服务

## 专业能力建设

公司致力于建设一支业务能力强、专业素质高的客户服务团队，定期对相关人员进行人才能力素质识别，对不同岗位人员，制定个性化培训课程。同时，公司建立五大角色团队（指销售人员、项目管理人员、产品研发人员、售后人员及质量人员），连接客户服务相关部门，以快速对接客户需求，协调内部资源，解决客户问题。公司每年定期向所有销售、市场体系相关员工开展客户服务管理培训，提高员工的客户服务意识与能力，更好地了解与满足客户需求。公司建立市场及售后部门级课程体系，根据业务能力需求矩阵，形成客户服务专业课程，并以此定制化设定销售、市场体系相关员工学习地图。质量部根据相关部门拟定的纠正与预防措施进行追踪及效果确认，对确认无效的由相关责任部门重新进行原因分析和重新拟定纠正与预防措施，直到问题得到有效解决和处理。采取纠正措施时，尽量采用防错的方法。

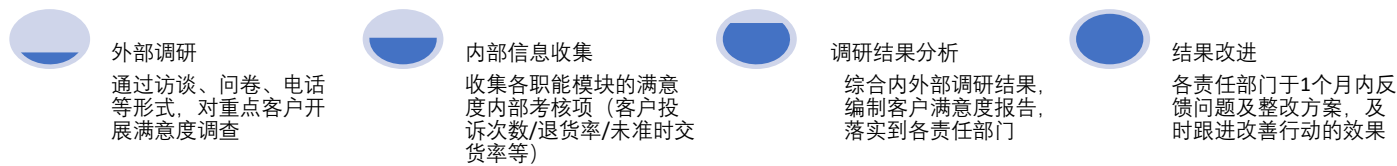
经确认有效的，应当将措施推广到类似产品或过程上，以防类似产品或过程发生类似问题，如有必要将其予以标准化，由质量部将确认有效的结果和数据通知相关责任部门，由其进行标准化，若标准化影响文件与数据的修改，则由相关责任部门依文件控制程序进行作业。

公司建立及时有效的客户投诉处理机制，明确由专人负责客户投诉事件，同时规范客户诉求响应效率等要求。

公司制定《售后服务》，每年对海内外客户开展满意度调研。不同销售环节的团队会按照公司要求，针对性地开展客户满意度调研，从不同销售环节的角度改善与提升客户服务管理工作。公司额外建立独立于销售体系的专项团队进行公司层级客户满意度调研，调研结果作为相关部门绩效的重要参考。

报告期内，公司对客户开展满意度调研，其中持满意回复比例为 **100%**。同时，公司根据调研结果整理共性问题清单，成立专项进行改善，在客户要求时间内给出反馈，并在下一次调研中确认专项改善的有效程度。此外，公司每年开展不少于两次的客户拜访活动，收集服务过程中存在的问题并有效解决。

### 客户满意度收集流程



## 产品质量与安全

### 质量管理体系

以一流的产品品质超越客户的期待是宝众宝达的目标与追求。为落实产品质量安全责任制，防范公司产品质量安全风险，根据《药品管理法》、《药品生产质量管理规范》、《工业产品生产单位落实质量安全主体责任监督管理规定》（国家市场监督管理总局令第 75 号）及《农药管理条例》的要求，结合公司内部管理需要，公司建有完善的产品质量管理体系，基于产品质量管理体系要求、内部业务与管理架构，每年定期对制度进行更新，确保其与实际管理需求相符，有效推进产品安全管理质量的持续提升。

公司稳定运营且具备认证资格的生产基地已通过 IATF 16949: 2016 汽车质量管理体系标准或 ISO 9001: 2015 质量管理体系认证，并持续保持质量体系的有效运行。报告期内，通过 IATF 16949: 2016 汽车质量管理体系标准、ISO 9001: 2015 质量管理体系认证。此外，公司每年定期通过质量管理内部审核的方式保证体系运行的充分性和有效性，进而保障稳健、高水

准的产品质量与安全水平。报告期内，公司已面向所有已量产的生产基地开展质量管理体系内部审核工作，审核问题关闭率达 100%。

产品可靠性管理在公司质量管理体系中处于核心位置，贯穿于产品设计、生产、使用、维修等产品全生命周期中。公司建立完善的可靠性管理体系，通过机理仿真、失效分析、新型测试方法开发以及测试方法标准化等工作，开发并持续优化可靠性分析方法和模型，实现技术元素、产品开发、量产制程全过程产品可靠性风险管理和数据管理，保障产品全生命周期的安全与可靠性。报告期内，公司进一步完善产品可靠性管理体系，全面加强产品可靠性数据管理。同时，针对重难点问题，公司开展产品可靠性技术攻关专项，通过逐级分解产品可靠性要求，开展大量可靠性实验等工作，持续加强产品可靠性，进一步保障产品的安全可靠。

公司设定来料检验合格率、产品一次生产合格率、质量成本等质量指标，并按照月度及年度的频率对质量指标进行定期监管与考核。根据全面质量管理的要求，质量方针实施的结果进行定期评价，通过评审，发现质量方针本身存在的问题并进行改进，以确保实施真正取得成效，必要时对质量方针本身进行修订，使其更适应企业内外环境的变化。从评价的程序、方法、组织和对象来看，质量管理体系的内审与质量方针实施的测评是基本一致的。在质量管理体系内审过程中，结合质量方针的实施进行考核就可以使得质量方针实施评价更加具体，更加有了可以评估的量化的指标。

环节	质量管理措施
新技术导入	<ul style="list-style-type: none"><li>建立完善的新技术成熟度管理体系。在不同的成熟度阶段，安排部门级和公司级技术评审，对新技术开展安全可靠性需求分析，通过风险识别、风险评估、边界制定、问题改善与实施控制措施等活动，确保新技术安全可靠应用于产品项目中。</li></ul>
项目管理	<ul style="list-style-type: none"><li>基于集成产品开发流程，引入需求场景结构化、质量功能展开、失效模式及后果分析、产品质量先期策划（Advanced Product Quality Planning, APQP）等科学方法，率先在行业内构建全面的需求属性结构模型，通过需求建模提前识别产品设计及生产风险。</li></ul>
原材料管理	<ul style="list-style-type: none"><li>通过对供应商准入审核筛选、定点选择、APQP 和生产件批准程序、质量绩效考核、能力培训提升、激励优秀供应商等方式，实现与供应商的质量共赢。</li><li>要求所有原材料供应商签署《质量协议》，确保交付成品符合国内外相关法律法规与客户要求。</li></ul>
制程管理	<ul style="list-style-type: none"><li>从人、机、料、法、环、测，全面识别制程管理关键过程及要素，保证产品质量的一致性。</li></ul>
客户管理	<ul style="list-style-type: none"><li>建立销售团队，确保产品问题及时、有效解决，高效响应客户诉求。</li><li>配备全面的技术、质量、售后团队，跟踪解决异常事项</li><li>公司团队直接对客户反馈问题进行分析与解决，提升客户反馈的解决效率。</li></ul>

# 产品质量与安全

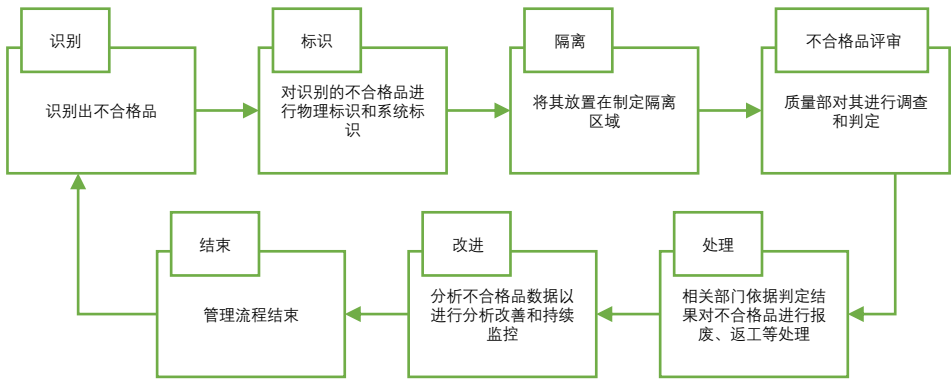
## 产品检验与不合格品管理

公司组建专业的产品测量管理团队，加强对产品的检验管理。对于新出现或可能出现的质量问题，公司优先考虑使用防错防呆、设备自动化等方案进行预防性检测。对于已发生过的质量问题点，公司基于质量控制清单，在项目管理、生产制造、供应商环节开展逐项落实与分层核查工作。报告期内，公司实施关键质量特性管理项目，积极预防质量问题重复发生，持续优化产品质量与安全水平。

公司制定《不合格品控制程序》，规范不合格品管理程序，形成识别、标识、隔离、评审、处置和改进的闭环操作，明确各流程责任部门。针对缺陷产品可能引发的事故，公司制定损害控制措施，明确由专项工作组依据《偏差调查》、《整改措施和预防措施》开展复盘工作，从技术和管理两方面梳理技术、流程和管理疏漏。

公司亦建立全面的产品召回管理机制，制定《产品召回》，明确对产品召回的管理。报告期内，公司未发生违反产品和服务质量与安全相关法律法规而受到主管部门处罚的事件，亦未发生产品召回相关情况。

## 不合格管理闭环



## 负责任营销

基于宝众宝达的战略目标，结合运营现状，我们积极深入客户，充分理解客户的应用场景，全面接受客户反馈，全方位扫描客户需求，强化产品策略对供应链策略、供应链网络策略、供应链运营、营销服务策略牵引，内部推进各环节拉通，梳理和完善了迈瑞集成供应链体系，聚焦补足当前短板和建立未来能力，完善了业务域流程、指南，并设定了与之相配套的组织治理、绩效指标体系、激励政策、人员能力模型构建等。

我们将客户交付体系与管理体系相结合，从产品构思，到上市发布，

再到生命周期管理直至退市，产品和供应链各职能在策划、开发、执行三个层面协同运作，保证产品质量和安全达到业务要求。在策划阶段明确产品质量和安全方面的业务目标，建立产品的可销售性、可供应性、可制造性和可服务性的需求基线；在开发阶段，确定需求实现方案，并分阶段跟踪和验收需求实现情况，以提升产品量产后的制造、销售、交付及服务的质量和效率，确保产品满足客户需求；在产品上市后，执行产品改善，管控产品变更，确保产品生命周期内质量持续稳定。

## 质量管理体系

- ISO9001 质量管理体系认证 石油化工企业质量检验机构定级证书
- IATF16949 汽车质量管理体系认证 兽药GMP证书
- 公司多次通过FDA、PMDA审核
- EDQM认证



## 产品质量与安全

### 产品检验与不合格品管理

公司组建专业的产品检测管理团队，加强对产品的检验管理。对于新出现或可能出现的质量问题，公司优先考虑使用防错防呆、设备自动化等方案进行预防性检测。对于已发生过的质量问题点，公司基于质量控制清单，在项目管理、生产制造、供应商环节开展逐项落实与分层核查工作。报告期内，公司实施关键质量特性管理项目，积极预防质量问题重复发生，持续优化产品质量与安全水平。

公司制定《不合格品控制程序》，规范不合格品管理程序，形成识别、标识、隔离、评审、处置和改进的闭环操作，明确各流程责任部门。针对缺陷产品可能引发的事故，公司制定损害控制措施，明确由专项工作组依据《偏差调查》、《整改措施和预防措施》开展复盘工作，从技术和管理两方面梳理技术、流程和管理疏漏。

公司亦建立全面的产品召回管理机制，制定《产品收回》，明确对产品召回的管理。报告期内，公司未发生违反产品和服务质量与安全相关法律法规而受到主管部门处罚的事件，亦未发生产品召回相关情况。



### 全员质量文化

公司将质量管理作为员工必修课并建立公司级、部门级与团队级的质量培训体系，以线上、线下相结合的方式开展全员质量培训，提升员工对产品质量与安全的认知与重视。根据不同培训类型，质量培训按年度、季度等不同频率展开，确保每位员工不少于每年一次的覆盖频率。报告期内，员工质量培训覆盖率达 100%。公司开设质量、安全、环境、特种设备等专题培训；公司亦邀请外部行业专家或高校教授开展“产品可靠性”“系统可靠性”等主题专项培训。此外，公司面向外部重点利益相关方同步开展多渠道质量文化宣导。

公司致力于打造“全员负责、全员参与”的质量文化氛围，通过质量月等质量管理活动，提升全员质量意识，调动全员参与积极性。

2024员工质量培训覆盖率：**100%**

# 环境保护

绿色智造·低碳共生·责任致远

## 本章目录

- 应对气候变化
- 水资源管理
- 废弃物管理
- 废气管理

本章节回应SDGs:

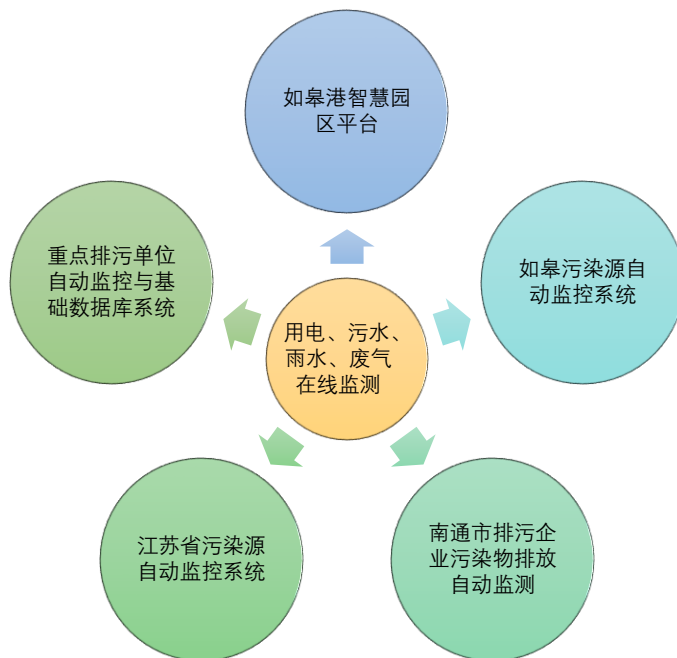
宝众宝达始终将人力资本视为提升核心竞争力的重要战略支撑。我们致力于打造多元化的员工队伍，不断完善“选人”“育人”“用人”“留人”机制，以充分挖掘人才价值、激发人才创新活力。我们制定了正式的人才发展战略，持续推动人才池建设，通过多种渠道广纳贤才；同时精心打造高质量人才培养体系，为员工量身定制职业发展通道，以满足员工再学习和自我提高的需求。我们尊重员工权益，坚决杜绝任何形式、任何原因的偏见与歧视，营造平等、包容的工作环境。我们为员工搭建科学合理的薪酬体系并提供丰富的福利待遇，加强员工职业健康与安全保障，提升人才归属感和获得感，最终实现人才和企业的共同成长。

# 应对气候变化

## ■ 环境体系建设

公司以“依法保护环境、创建绿色工程、实现可持续发展”为环境管理方针，严格遵守法律法规，同时参照 ISO 14001 的相关要求，结合自身实际情况编制《环境管理手册》，并以其作为纲领性文件，指导公司环境管理体系的建设完善。根据政策完善操作规程，实现环境管理要求与措施的进一步规范化与透明化。

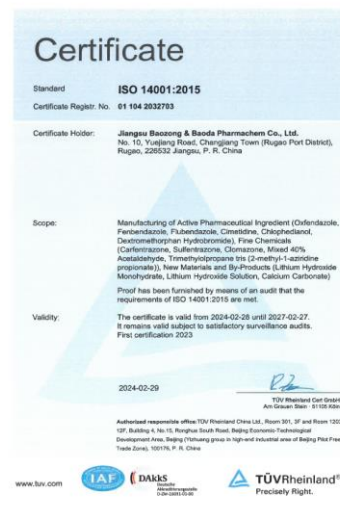
公司设立安全生产委员会作为环境管理方面的最高决策机构，由董事长担任委员会主任、董事会相关成员及公司高级管理层出任委员会委员。该委员会负责制定公司环境管理方针、目标与绩效，监督环境管理相关政策的实施和改进，组织各生产基地开展环境因素识别、合规性评审、内审和管理评审等工作。环境健康与安全部依据环境管理方针与政策，推进各项环保制度的落地，推动各项指标完成，持续追踪各项指标所反映的公司环境管理表现。公司设有《目标指标及管理方案控制程序》，将环境合规、重点工作执行力等指标纳入相关部门管理人员的绩效考核体系中。



截至报告期末，环境管理体系经审核符合 ISO 14001:2015 要求并取得相应认证证书。

对于生产管理相关项目，公司根据相关法律法规与 ISO 14001 的要求，建立全面的环保管理制度文件，如《大气污染防治管理程序》《废弃物污染防治管理程序》《水污染防治管理程序》《噪声污染防治管理程序》《废水处理管理程序》《环境因素识别与评价管理程序》《应急准备和响应控制程序》《能源资源节约管理程序》《新项目环境影响控制程序》《土壤地下水隐患排查治理管理程序》等文件，覆盖废气、废水、固体废弃物、噪声、生态修复、水土保持等环境管控因子，确保环境风险得到有效识别与管控。

报告期内，公司严格按照《中华人民共和国环境影响评价法》等法律法规完成建设项目的环境影响评价工作，并积极开展工作场所的环境风险评估。报告期内，公司建设项目均符合环境影响评价制度及环境保护行政许可要求，无未经许可项目。



风险与机遇评估

为了更好地应对气候变化的潜在风险与机遇，公司通过开展政策调研、同业对标、并结合专家意见，识别出与自身运营相关的气候变化相关风险与机遇，并评估各项风险与机遇对自身财务的影响，从而更好地将气候变化风险与机遇因子融入企业ESG整体管理框架及风险管理体系中。

气候变化风险与机遇

类别	识别项目	气候变化主要风险与机遇识别	风险/机遇驱动因素 所处价值链环节	潜在财务影响	应对措施
风险	政策和法律风险	气候变化可能导致政府和监管机构加强对环境保护和碳排放管理的监管力度，从而增加企业的合规成本和风险。例如，国家和国际温室气体减排目标可能会导致化石燃料的替代，并影响对生物质燃料的需求。中国碳市场可能会扩容，将企业纳入控排企业名单，增加经营成本；欧盟《碳边境调节机制》（CBAM）可能会把有机化学品纳入征税，增加出口产品的成本。	直接生产/上游	营业收入↓ 运营成本↑ 信用风险↑	<ul style="list-style-type: none"><li>● 密切关注相关政策法规对企业的潜在影响；</li><li>● 在企业内部建立碳管理体系，已引入数字化碳管理系统，实时了解碳排放水平和成本；</li><li>● 在生产过程中，将节能减排作为重要考虑因素，成立双碳管理委员会，推进节能减排目标的建立和落实，提高能源效率。</li></ul>
	市场风险	客户对企业/产品的碳排放表现提出更高的要求，若无法满足将丢失部分市场份额。	下游	营业收入↓ 信用风险↑	<ul style="list-style-type: none"><li>● 依据ISO 14064:1-2018和《温室气体议定书》，每年定期开展碳排查工作，在年度ESG报告中披露相关碳排放信息</li><li>● 与国际公认的碳减排目标接轨，制定碳减排路线规划，向相关方披露碳减排行动项进展。</li></ul>
	急性物理风险	气候极端事件可能导致生产设施受损或生产中断，进而影响企业和供应链安全，生产能力和供货能力。例如，洪水、风暴或干旱可能会导致生产设施受损，而高温天气可能影响生产效率。	直接生产	营业收入↓ 运营成本↑ 固定资产价值↓	<ul style="list-style-type: none"><li>● 建立极端天气预警机制，提前采取有效措施，开展极端气候应急演练，降低极端气候事件的影响；</li><li>● 不断评估现有和新产品的服务机会，投资新产品和新技术，提升作物/人体对异常气候的适应能力</li></ul>
	慢性物理风险	长期气候变化对水循环、疾病传播和温度变化的耦合效应，可能与农业生产/人体健康息息相关，进而导致农药医药类产品需求变化	下游	营业收入↓ 固定资产价值↓	
机遇	可再生能源和能源效率	宝众宝达在运营层面探索可再生能源，提高能源效率，推动科学碳目标的落地，帮助公司实现减排承诺。公司生产低环境足迹的产品，获得友好的业务机遇。	直接生产/上游	营业收入↑ 信用风险↓ 运营成本↓	<ul style="list-style-type: none"><li>● 对重点产品进行环境足迹分析，与供应链合作推动绿色生产，努力减少产品在温室气体排放中的作用；</li><li>● 依据科学碳目标的倡议和指引，制定温室气体减排目标</li><li>● 在温室气体排放和能源管理活动中推动节能减排的行动和计划</li></ul>
	市场机遇	“碳中和”、气候变化等相关政策的出台对于绿色产品市场具有引导作业，聚集气候友好型产品开展业务有利于为公司开辟新的增长空间。	直接生产	营业收入↑ 信用风险↓	<ul style="list-style-type: none"><li>● 提供CDMO服务；</li><li>● 积极布局资源回收，生物质能源等绿色低碳产业；</li><li>● 开展气候变化相关业务研究及行业交流，提高公司应对气候风险，抓住气候机遇的能力</li></ul>



## 环境应急演练

依据《江苏宝众宝达突发环境事件应急预案》及《江苏省突发环境事件应急管理办法》要求设计场景，报告期内模拟唑草酮生产线反应釜因密封失效导致有机溶剂（甲苯）泄漏，可能引发燃爆及周边水体污染风险、有限空间应急演练、环保危废蒸馏残液泄露应急演练等环境应急演练，模拟真实生产环境，检验应急预案与环境应急处置方式的匹配度。



有限空间应急演练



环保危废仓库蒸馏残液泄露应急演练

## 水资源管理

公司用水来源均为市政供水，主要为运营基地的生产和生活用水。在生产环节，水资源主要用于生产工艺和辅助设施，工业废水经过厂内预处理装置处理达标后排放到当地园区管网，由园区集中污水处理厂进一步处理后排入自然环境。报告期内，公司未发生由取水、耗水、排水或储水量变化导致的直接或间接水资源重大影响。

根据水风险识别结果，公司在已有应急预案及风险管理基础上完善水风险评价和跟踪管理体系，进一步开展水风险缓解和应对措施。公司制定断水应急方案和保障供应机制，并在生产运营过程中植入针对性的节水措施，提升水资源综合管理效益。

### 雨水管网口的管理



雨水在线监测

### 地下水及土壤的管理

严禁在无污水管口处的场地和未经环保处理的泥地清洗设备、倾倒生活污水、放置未经清洗的设备容器等以防冲洗水和生活污水顺着水泥地接缝处或者直接进入土壤，影响地下水水质。化学品、油品、固体废弃物堆放场地必须经过防渗漏处理并配备防泄漏、防渗装置，设有围堰及地沟，以确保万一发生泄漏时废水的有效收集。化学品、油品、固体废弃物及工业废水在场内运输，严禁沿路滴漏，管线由工程部门按照相关管理规定进行定期维护保养。各类储罐的放置必须经过防渗漏、防泄漏的处理，并设有围堰及地沟，以确保万一发生泄漏时废水的有效收集。

### 2024地下水及土壤检测

检测单位	检测时间	报告编号	检测项目	检测结论
江苏标普检测科技有限公司	2024年5月27日	BPT2024198（HJCY）	土壤、地下水	达标
	2024年11月21日	BPT2024641（HJCY）	地下水	达标

雨水管与其他污水管网分开使用，并配置足够容量的初期雨水收集池对初期雨水进行收集，确保雨水达标排放，初期雨水通过生活水管网输送至废水处理系统处理后达标排放。雨水管网/口周围严禁放置化学品、油品、固体废弃物等。严禁倾倒各种污染物及污水于雨水管口中，各部门严禁将工业、生活废水管接到雨水管网中，严禁在雨水管口附近冲洗、清洗各类设备。清下水回收利用，严禁清下水排入雨水管网。定期对厂区的几个雨水井进行取样监测，并巡视雨水管网运行状态，确保厂区内清污分流。下大雨时，15分钟后对厂区各监测点进行取样，采用快速测试法监测雨水COD值，确保各股雨水达标的前提下，与园区相关管理部门汇报批准后，通知东门卫开启雨水外排阀门。雨水管网、阀门、窨井盖、需参照工程部管路要求进行定期维护保养，发现井盖缺损、管网渗漏、阀门损坏的异常需通知厂内维修人员进行维护。



## 水资源管理

### 工艺废水的管理

工艺废水需通过特定的管网进行收集，部分废水需要进行预处理，其他工艺废水与经过预处理之后的废水一起进入专门的车间集水池，再由集水池通过专门的衬四氟明管输送到废水处理站。各工艺废水的产生点负责控制排放污水的量，严格按照车间SOP操作，每个车间集水池均配制流量计，通过对车间废水的产生量进行计量并结合产品产量对各车间加以考核。技术部、生产部门应通过工艺改造、技术改造削减用水量、化学品使用量及化学品的替代，减少工艺废水的产生量。环保部定期对集水池废水进行取样化验，并严格按照废水处理标准岗位操作规程运行及管理，废水排放实施在线监测，与人工化验监测相结合的方式，确保出水达标排放。

### 生活污水管理

提倡节约用水，减少生活污水的产生和浪费。生活废水：办公区域、食堂严禁将食用的残油、剩饭菜渣或废报纸、烟头等固体物倒入各类下水道，尽量使用无磷洗涤冲洗餐具。生活水管口周围不可放置或倾倒各类化学品、危险废物机油类等污染物，包括未清洗的设备包装生活污水通过专用的生活水管网引送至废水处理站，按要求的比例输送至调节池与工艺废水等进行水质水量的调节，经生化系统处理达标后纳管排放。

### 废水污染防治措施的管理

各工艺段的废水预处理设施由废水所在车间的负责人确保设施的正常运行，确保严格按照相关操作工程进行操作并做好运行记录；MVR蒸发除盐系统、臭氧氧化系统等废水预处理系统及废水处理系统的操作严格按照岗位操作规程进行操作并做好相关运行记录。实验室废水需分类收集桶装做好相关性质标识，定期送废水处理系统调节池，高浓度高盐的实验废水需进焚烧系统焚烧处置。

### 总排口管理

处理后的废水须严格按照纳管排放标准要求达标排放，通过园区明管输送至园区污水处理厂；在线监测设备由环保局委托天一公司进行维护，需定期巡查并确保运行状态，一旦发现问题及时联系维护保养单位进行修复。

### 设备维护保养

生活水、雨水、工艺废水等收集管网，雨水池，废水收集池，围堰等设施由工程部定期做巡检及维护保养，废水预处理设施由车间进行日常维护，废水处理系统由环保部进行日常维护，工程部门按照相关管理规定做定期的保养，并对故障设备进行检维修。

## 3600t/d 废水处理设施



## MVR高盐废水处理设施



# 废弃物管理

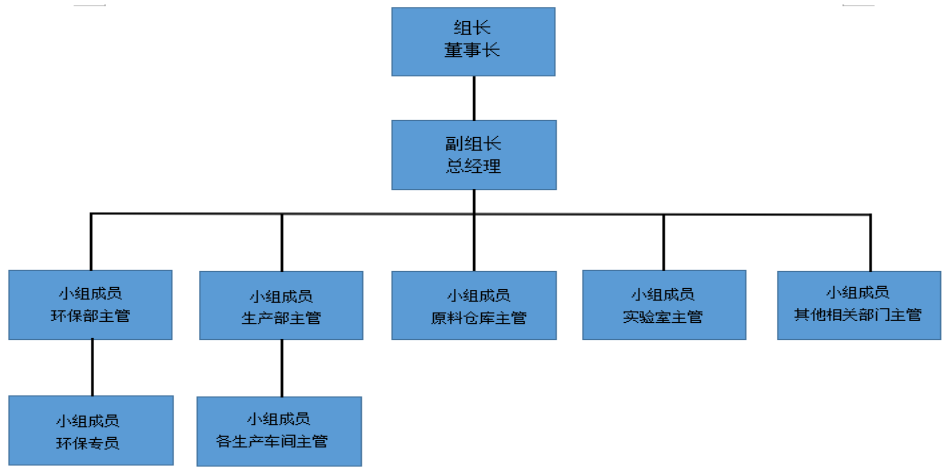
公司严格遵守《中华人民共和国水污染防治法》《中华人民共和国大气污染防治法》《中华人民共和国固体废物污染环境防治法》等法律法规、《工业企业厂界环境噪声排放标准》（GB 12348-2008）、《一般工业固体废物贮存和填埋污染控制标准》（GB 18599-2020）、《危险废物贮存污染控制标准》（GB 18597-2023）等国家及行业标准、运营所在地其他相关法规和标准开展环境管理工作，严格管控生产运营中废水、废气、固体废弃物和噪声的产生与排放，减少自身环境足迹。

公司针对生产运营过程中产生的废水、废气、厂界噪声、固体废弃物制定覆盖全公司的内部管理制度。报告期内，公司对《水污染防治管理程序》《应急准备和响应控制程序》《温室气体排放和破坏臭氧层物质（ODS）管理程序》等 9项内部环境管理制度文件进行修订，细化管理要求，确保环保设施正常运行，各项污染物满足排放限值和处置要求。根据相关法规要求，公司制定涵盖废水、废气、厂界噪声等项目的环境自行监测方案，并按要求开展自行监测，监测结果均满足相关要求。

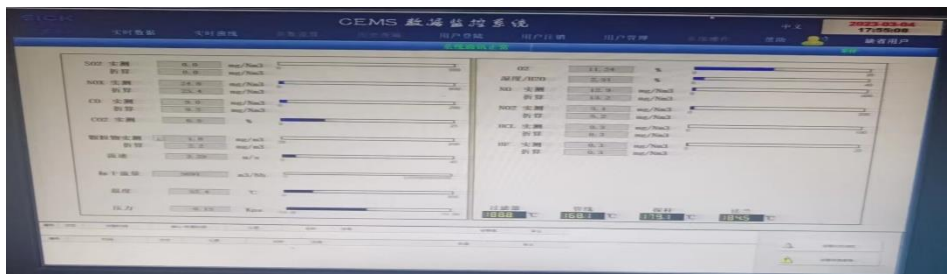
公司污水排放类型主要分为工业废水和生活污水，由厂界内污水处理设施和市政污水厂处理后达标排放。公司建立工业废水治理需求与治理设施建设标准化模型，针对各类废水治理，对治理系统工艺设计、设备选型、施工与验收过程进行标准化，确保废水稳定达标排放。报告期内，公司持续推动自动监测设备的升级改造及规范运行。公司编制《污染源自动监控管理程序》规范污染物在线监测设备运行维护，公司按照相关法规要

求对废气、废水及雨水排口安装在线监测设备。

设立董事长为组长、各部门领导组成废弃物管理小组，对公司的各项废弃物管理工作进行决策、监督和协调。成员：环保部、生产部、原料仓库、化验室等其他相关责任部门环保部、生产部是废弃物污染防治工作主要管理部门，具体负责公司废弃物的收集、分类整理、贮存、转运、转移、自行处置，落实废弃物污染管理小组各项工作的实施情况。



## 1.2t/h固废及高浓缩废液焚烧装置





排放与废弃物管理要求及处理方式

废水	<ul style="list-style-type: none"><li>管理制度：《水污染防治管理程序》、《废水处理管理程序》</li><li>排放类型：工业废水、雨水</li><li>检测指标：工业废水检测其pH、COD、悬浮物、总磷、总氮、氨氮以及特征污染物等指标；雨水检测其pH、悬浮物、COD指标。</li></ul>
	<ul style="list-style-type: none"><li>污染防治设施：工业废水处理站</li><li>处理方式：对于工业废水，，宝众宝达均间接排放（厂区预处理达标后，接管至园区污水处理厂深度处理</li></ul>
废气	<ul style="list-style-type: none"><li>管理制度：《大气污染防治管理程序》</li><li>排放类型：含尘废气、工艺有机废气、锅炉烟气</li><li>检测指标：颗粒物（Particulate Matter, PM）、二氧化硫（SO<sub>2</sub>）、氮氧化物、VOCs及特征污染物等指标</li><li>污染防治设施：高效除尘设施、活性炭吸附装置、SCR脱硝装置、RTO蓄热式焚烧装置</li><li>处理方式：经废气治理设施处理后达标排放</li></ul>
	<ul style="list-style-type: none"><li>管理制度：《废弃物污染防治管理程序》</li><li>排放类型：污泥、蒸馏残渣、残液、炉渣、废硫酸等</li><li>检测指标：颗粒物（Particulate Matter, PM）、二氧化硫（SO<sub>2</sub>）、氮氧化物、VOCs及特征污染物等指标</li><li>污染防治设施：焚烧炉、危险废物贮存库</li><li>处理方式：自行焚烧或委托有资质的处置单位处理</li></ul>
一般工业固废	<ul style="list-style-type: none"><li>管理制度：《废弃物污染防治管理程序》</li><li>排放类型：废塑料、废保温棉、废玻璃钢、报废文件等</li><li>污染防治设施：一般工业固废贮存库、焚烧炉</li><li>处理方式：分类收集后自行焚烧或委托有资质单位综合利用</li></ul>

报告期内，宝众宝达被所在地生态环境管理部门列为环境监管重点单位，其主要环境影响因素识别情况如下表所示。

公司名称	环境监管重点单位类别			
	水环境重点排污单位	大气环境重点排污单位	土壤污染重点监管单位	环境风险重点监管单位
宝众宝达	●	●	●	●

对于矿产资源项目，公司加强管理力度，确保生产运营过程中的排放达标，同时严格遵照“资源化、减量化、无害化”固体废物处置原则，认真落实固体废物管理各项要求，促进固体废物综合利用。报告期内，公司配备完善的污水管网、雨水明沟以及500m³初期雨水收集池，实现雨污分流，配备相应的在线监测设备并与相关生态环境部门联网，确保初期雨水零污染零排放。

公司加强管理力度，确保生产运营过程中的排放达标，同时严格遵照“资源化、减量化、无害化”固体废物处置原则，认真落实固体废物管理各项要求，促进固体废物综合利用。报告期内，公司建设截排水沟，将采区内汇水导入沉淀池进行处理，采区外雨水导入原有山脊水系，实现雨污分流；完成新建初期雨水收集池，并完成特征污染物在线监测设备安装与联网，确保初期雨水零污染零排放；同时，建设生活区污水一体化处理装置并投入使用，将处理合格的生活污水用于厂区绿化，实现水循环利用。

## 废气管理

废气管理是工业生产过程中的关键环节。对于减少环境污染、保护大气质量具有重要意义。宝众宝达积极推动环境保护，严格遵守《中华人民共和国大气污染防治法》、《中华人民共和国大气污染综合排放标准》等法律法规。持续提升废气排放管理。以最大程度减少废气排放对环境的影响。为此，公司采取了一系列综合性措施来监控和控制其设施产生的废气。这包括采用先进的排放控制技术，实施严格的现场监测持续，以及积极参与环境管理体系认证，以确保符合或超越国家和地方的环境保护标准。2023年，第三方环境检测机构对公司废气排放情况进行检测，各项均符合国家要求。

为了有效处理废气，宝众宝达为研发及生产场所配备相应的通风设施，加强挥发性物质的源头管控，鼓励推行替代工艺。有两套RTO废气处理装置，一期RTO设计风量40000m<sup>3</sup>/h、二期设计风量60000m<sup>3</sup>/h，两套互为备用。同时，我们针对各生产车间情况分别拟定大气污染物减排及治理措施要求，积极应对废气的有组织收集，减少VOCs无组织排放。报告期内，本公司VOCs排放100%达标。

## 废气处理工艺

- RTO蓄热式焚烧炉，消除挥发性有机化合物
- 烟气洗涤，减少挥发性有机化合物和酸性气体
- 深度冷凝工艺，回收有机废气，达到净化目的
- 活性炭处理，将废气中的有机污染物吸附截留



废气在线监测

## 废气处理

废气管理是工业生产过程中的关键环节。对于减少环境污染、保护大气质量具有重要意义。宝众宝达积极推动环境保护，严格遵守《中华人民共和国大气污染防治法》、《中华人民共和国大气污染综合排放标准》等法律法规。持续提升废气排放管理。以最大程度减少废气排放对环境的影响。为此，公司采取了一系列综合性措施来监控和控制其设施产生的废气。这包括采用先进的排放控制技术，实施严格的现场监测持续，以及积极参与环境管理体系认证，以确保符合或超越国家和地方的环境保护标准。2024年，第三方环境检测机构对公司废气排放情况进行检测，各项均符合国家要求。

### 多套无组织废气收集系统



### 2套RTO废气焚烧装置



2024年度环境检测清单

序号	检测单位	检测时间	报告编号	检测项目	检测结论
1	南通化学环境监测站有限公司	2024年1月5日	(2024)化监（环境）字第（009）号	废水、废气、厂界噪声	达标
2		2024年2月23日	(2024)化监（环境）字第（076）号	废水、废气	达标
3		2024年3月13日	(2024)化监（环境）字第（131）号	废水、废气	达标
4		2024年4月9日	(2024)化监（环境）字第（219）号	废水、废气	达标
5		2024年5月16日	(2024)化监（环境）字第（315）号	废水、废气	达标
6		2024年6月6日	(2024)化监（环境）字第（374）号	废水、废气	达标
7		2024年6月26日	(2024)化监（环境）字第（431）号	厂界噪声	达标
8		2024年7月24日	(2024)化监（环境）字第（489）号	废水、废气	达标
9	南通化学环境监测站有限公司	2024年8月15日	(2024)化监（环境）字第（554）号	废水、废气	达标
10		2024年9月5日	(2024)化监（环境）字第（613）号	废水、废气	达标
11		2024年9月25日	(2024)化监（环境）字第（669）号	厂界噪声	达标
12		2024年10月16日	(2024)化监（环境）字第（715）号	废水、废气	达标
13		2024年11月6日	(2024)化监（环境）字第（793）号	废水、废气	达标
14		2024年12月6日	(2024)化监（环境）字第（889）号	废水、废气	达标
15		2024年12月30日	(2024)化监（环境）字第（956）号	废水、废气	达标
16	青山绿水（江苏）检验检测有限公司	2024年7月3-8日	CQHW240477	废气（二噁英）	达标

2024环保投入

为进一步助力公司可持续发展，公司不断加强环保投入。报告期内，公司环保相关费用共计投入7467.86万元。

科目	金额	单位
危废处置费用	5036.97	万元
物料消耗费用	822.04	万元
蒸汽电力能耗费用	1292.46	万元
其他费用	316.38	万元
合 计	7467.86	万元

生物多样性保护

公司持续关注其自身活动对生物多样性的影响，遵照《中华人民共和国环境保护法》《中华人民共和国土壤污染防治法》《中华人民共和国水污染防治法》《中华人民共和国固体废物污染环境防治法》及国务院办公厅《关于进一步加强生物多样性保护的意见》等相关法律法规和政策开展风险因素识别、隐患排查等工作。

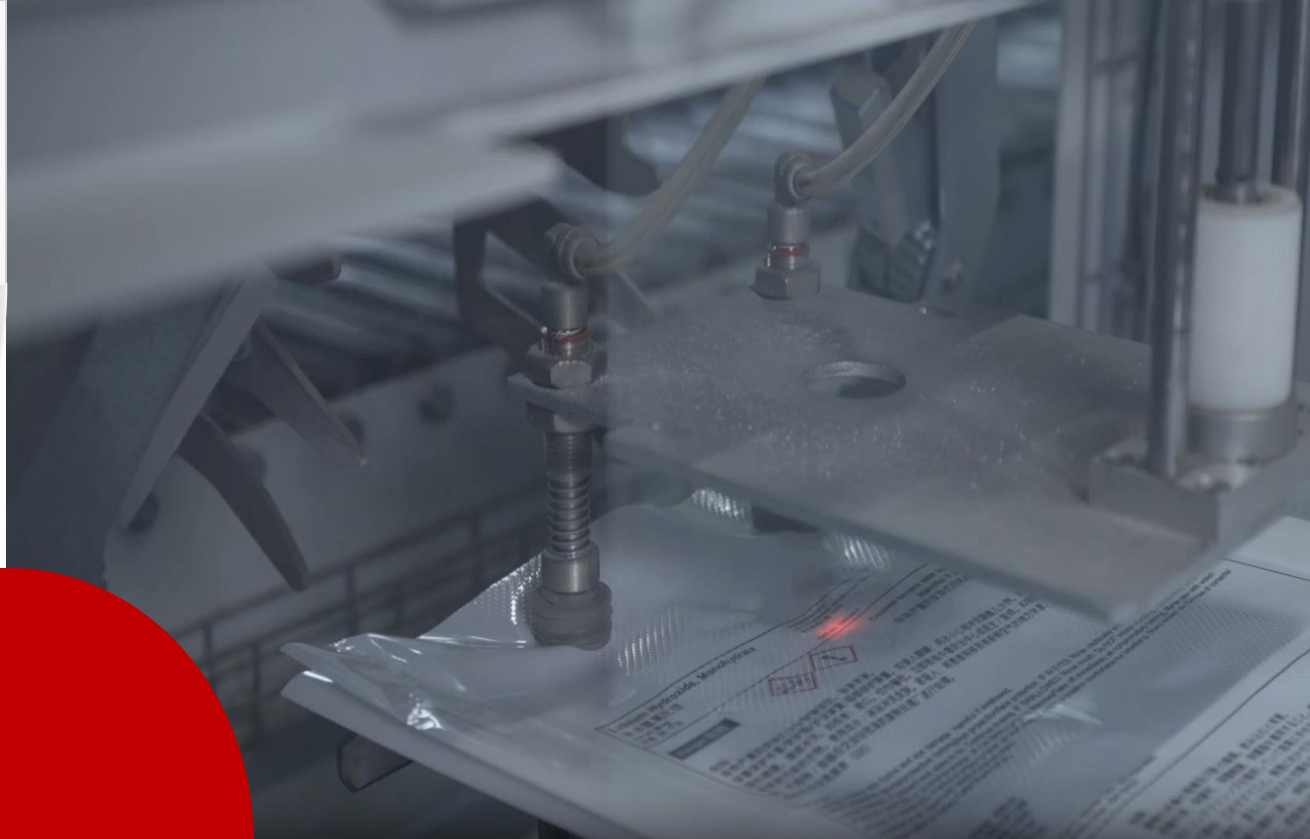
公司位于如皋市如皋港化工新材料产业园，园区范围内没有需要重点保护的自然保护区，亦无大型野生动物和珍稀物种，生态评价等级定为三级。

报告期内，企业可持续发展管理委员会就生物多样性议题对公司的潜在影响进行风险识别与分析，并形成针对环境影响评价文件的管理改善建议。参照《环境影响评价技术导则 生态影响》（HJ 19-2022），结合建设项目实际，公司在报告期内所有新建项目的环境影响评价报告均包含生物多样性评估维度，以评价建设项目施工期及运行期对植物资源、动物资源及其他生物的影响。

公司生产基地均选址于成熟工业园区，均为工业用地。公司不存在位于自然保护区内部或保护区外生物多样性丰富区域的生产基地和运营点。公司所有生产运营活动、产品和服务均未发现对生物多样性造成重大影响的情况。公司在施工过程中严格按红线控制施工区域、规范运输车辆的行车路线，同时对已完成施工的区域及时喷播草籽或植树进行复绿。



# 可持续供应链

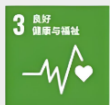


向善而生·链动未来·共谋发展

## 本章节目录

- 助力行业可持续转型
- 提升供应链韧性
- 强化供应链质量
- 打造负责任供应链

## 本章节回应SDGs:



企业的可持续发展离不开业务链协同的集成和运营管理体系的高效运作。宝众宝达聚焦客户需求，立足全球供应链系统，拉通公司内部各业务职能，实现对产品流、信息流和资金流的集成管理和风险把控，夯实产品质量与安全保障的基础。同时建立并不断完善全面质量管理体系，搭建了覆盖研发、采购、生产、服务、销售、上市后各环节的管理系统，以最大化发挥端到端协同管理的价值。我们秉持可持续发展理念，协同客户、合作伙伴、渠道商、供应商等外部利益相关方，共同推动业务链和公司的可持续发展。

# 助力行业可持续转型

## 供应链可持续发展管理

公司持续强化供应链可持续发展管理能力，将可持续发展纳入供应链管理体系中，积极落实对供应商的环境与社会责任风险管理，推动产业链减少碳排放，助力产业链实现可持续发展转型。

内部溯源聚焦于企业自身生产过程，详细追溯原材料采购、生产制造、包装直至内部物流等环节，以保障生产过程的合规性、质量可控性和可追溯性。外部溯源则关注产品原材料的来源、供应商的合规性，以及整个供应链的可追溯性，以确保公司选择的合作伙伴和供应商符合相关法规和标准，进一步提升整体供应链的透明度和质量管理水平。通过内外溯源的协同作用，公司全面管控产品生产全过程，确保产品质量与合规性，同时满足市场和法规对产品追溯的要求。

### 供应商准入审核

#### 审核与风险评估

- 供应商准入阶段，公司参考 IATF 16949、ISO 9001、ISO 14001 等要求及当地劳动与环境法律法规，通过多方审核，判断供应商资质满足情况。结合上述体系及当地劳动与环境法律法规要求，公司将环境保护、关键矿产、劳工童工、工作时间、商业道德与诚信廉洁等列入考核指标。
- 在供应商关系管理系统中，增加外部查询接口与供应商关联关系表，提升供应商腐败、关联交易风险排查水平。

#### 供应商可持续发展绩效考核

- 为可持续发展管理表现优秀的供应商提供激励措施，例如在供应商的技术商务符合要求的情况下，优先选择可持续发展管理表现优秀的供应商。
- 针对可持续发展管理表现不佳的供应商出具不符合项的整改计划，并督促其整改。

## 供应商合作原则

- 坚持公开、公正、公平的原则，将劳工与人权、健康和​​安全、环境和气候保护、材料合规性和冲突矿产、商业道德等因素纳入供应商行为准则，推动供应商签署行为准则并升级相关协议模板，防止可能存在的ESG风险；
- 将人权、环境与社会、多元化的政策纳入供应商审核流程，鼓励在条件相当的情况下，优先选择残障人士，女性管理层所在的供应商；
- 积极鼓励并倾向选择符合绿色环保理念，对标RoHS、REACH等最新环保指令并取得相关资质的供应商，包括但不限于ISO 45001、ISO 14000、SA 8000、QC080000等；
- 严格审查供应商的包装，不引入产品质量风险，同时鼓励供应商使用绿色环保、可循环周转的包装箱；
- 同等条件优先选择地理位置近或交通方便的供应商，以及中间配送环节少的供应商，减少运输过程对环境的影响。

## 强化供应链质量

为推动可持续采购落实落地，我们结合可持续实施路径的“计划、执行、检查、处理”（PDCA）循环，以可持续采购为基础，明确可持续采购规划和总要求，将供应商生命周期管理活动作为可持续采购实践的路径和管理抓手，并通过可持续采购评价指标和供应商ESG绩效对可持续采购措施的实施效果进行度量，结合评价结果制定改进计划，以稳步提升公司可持续采购绩效。本年度，我们构建了可持续采购职能组织，并开展了一系列可持续采购行动。我们不断细化《供应商社会责任管理程序》内容，制定并推动供应商签署行为准则，启动供应商企业社会责任问卷调查，加强供应商可持续发展培训与赋能，为宝众宝达业务链协同可持续发展提供了有力支撑。

## 强化供应链质量

公司在构建负责任供应链、推进供应商ESG工作及阳光采购方面展现了坚定决心与显著成效。我们制定《供应商管理制度》等系列制度，规范供应链流程，定期培训员工提升采购素养，严格执行年度供应商审核与名录更新，确保供应商逐步符合高标准ESG要求。

### 供应商ESG管理

公司在绿色采购、负责任采购方面，积极主动将ESG原则融入供应链管理，并与供应商携手共进，采取实质行动，推动供应链的可持续发展。我们在采购合同中明确设定了清晰的ESG行为准则，奠定了负责任供应链的基础，准则如下：

- 供应商需依法注册、持续经营，保持合法资质与许可；
- 遵守社会责任法规，保障劳工权益，严禁非法用工，维护公平交易，杜绝商业贿赂；
- 严格遵从环保法规与标准，提升环保管理，减少污染，构建环境管理体系；
- 积极实施节能减排，改进工艺，选用环保材料，降低环境影响；
- 确保业务场所环保合规，严格执行废物全链条管理，合法处理废弃物，随时提供合规证明，确保对环境零损害。

未来，我们将与供应商开展深度合作，共同采取积极行动，减少产品生产的环境影响，践行ESG理念。

宝众宝达为供应商提供公平、公开、公正的竞争渠道。同时，通过与供应商签署反商业贿赂、反不正当竞争协议或在采购协议中明确纳入相关条款的方式，坚决抵制商业贿赂与不正当竞争行为。我们积极倡导诚信文化，鼓励并奖励供应商主动申诉我司人员的索贿行为及其他违背公平原则的现象，共同维护健康的商业环境。

## 提升供应链韧性



### 供应商监督与协作

公司采取严谨的态度，积极履行对供应链的监督与协作职责，确保原材料的稳定供应、优质品质及合理价格，同时助力供应商提升生产效率，共同推动成本优化。



### 实地考察与质量控制

通过多次深入的现场走访，全面了解供应商的生产运营状况，核实其产能规模、设备状况和管理体系，评估供应稳定性。严格把关原材料质量，确保符合公司及行业高标准。



### 质量保证与反馈机制

检查供应商的质量控制体系，验证其质量保证能力，并通过实验室检测或第三方专业机构检验确保原材料质量。建立紧密的质量反馈机制，及时沟通并寻求改进方案。



### 价格谈判与成本分析

在确保质量和供应稳定的基础上，积极开展价格谈判，深入了解市场动态和成本构成，与供应商共享信息，探讨成本优化策略。



### 成本优化与互利共赢

鼓励供应商通过技术创新、精益管理和规模效应降低成本，并承诺将部分效益回馈于公司，形成互利共赢的合作模式。



### 技术协助与工艺优化

利用公司技术优势，协助供应商优化生产工艺，提升生产效率，降低成本。技术团队深入生产一线，提出改进建议，参与工艺改良项目。

# 打造负责任供应链

## 负责任矿产尽责管理

对于生产运营过程中可能涉及的锂矿产资源使用的情况。公司坚持道德采购。承诺不使用来自冲突地区的矿产资源，也明确要求供应商不得使用来自冲突地区以及违反公司政策的矿产资源。

公司承诺遵守中国五矿化工进出口商会(China Chamber of Commerce of Metals, Minerals & Chemicals Importers & Exporters, CCCMC)发布的《中国矿产供应链尽责管理指南》、经济合作与发展组织(Organization for Economic Cooperation and Development, OECD)发布的《经济合作与发展组织关于来自受冲突影响和高风险区域的矿石的负责任供应链尽责管理指南》(简称《OECD指南》)以及《多德-弗兰克华尔街改革和消费者保护法》中关于锂矿产在冲突地区的管理条例，并将其纳入与矿产资源供应商签订的合同或协议之中,确保自身及供应链的所有产品不使用源于受冲突影响和违背公司《负责任矿产供应链的尽责管理政策》的矿产资源。

为避免产生受冲突影响和高风险区域从事矿产开采。交易、处理与出口中存在可能形成重大负面影响的风险，公司参照《中国矿产供应链尽责管理指南》(OECD指南) 等文件要求，建立完善的负责任矿产尽责管理体系，制定《供应链可持续发展管理政策》《负责任矿产资源供应链的尽责管理政策》《负责任矿产供应链申诉机制》，加强对矿产资源供应链的管理，预先管理与降任供应链的可持续发展风险。

## 负责任矿产供应链尽责管理流程

### 管理体系

- 成立供应链可持续发展管理委员会，系统规范地管理责任供应链的建设工作。
- 制定《负责任产资源供应链的尽责管理政策》。
- 制定尽职调查计划，并依据其要求每年对所有相关部门的主要员工开展至少一次尽职调查管理体系培训。

### 风险识别与评估

- 每年定期考察所有正负极材料的直接供应商，并将尽职调查要求作为考察的一部分。
- 制定识别受冲突影响和高风险地区（Conflict-Affected and High-Risk Areas, CAHRA）的程序与供应商调研表 (Know Your Supplier,KYS)流程。
- 基于CAHRA程序与KYS流程，定期向相关供应商收集供应链地图、委托第三方开展年度供应链尽职调查，以确定矿产供应链上游地区以及其风险。
- 要求提供每起重大交易的原产地信息，确保了解交易来源运输路线以及直接供应商的名称与地点。

### 风险管理

- 通过内部升级机制，及时向供应链可持续发展管理委员会传递信息。
- 针对供应链中出现的高风险环境，及时协调开展现场审核工作，并监督供应商实施整改措施。

### 监督与审计

- 配合下游客户完成尽职调查审核,同时委托第三方开展上游供应链的负责任矿产尽职调查审核。
- 根据供应商提供的供应链地图信息，由专业机构基于标准开展负责任矿产尽职调查审核。
- 及时汇报审计评估结果至供应链可持续发展委员会，说明高风险供应链的相关信息。实际和潜在风险。
- 针对审核中发现的问题，制定整改计划与进度跟踪。
- 向供应商开展一对一 培训，辅导供应商提升自身对上游开展尽职调查的能力。

### 信息披露

- 自2024年起，公司每年定期发布负责任矿产供应链尽职调查报告。
- 负责任矿产尽职调查相关的记录与报告至少保存5年，要求正确使用并安全储存在公司内部数据库中。



供应链警示信号

根据KYS和供应链地图收集到的以上信息开展“警示信号审查”中发现了警示信号后，公司将完善供应链控制和透明度系统，进一步补充监管链或矿产供应链追溯信息。应搜集的信息还包括：

- （1）为矿产开采、贸易、运输、出口而向政府支付的税金、费用或特许权使用费。
- （2）为矿产开采、贸易、运输、出口而向政府官员支付的任何其他款项；
- （3）自矿产开采开始，在供应链中所有环节向公共或私人安全部队或其他团体支付的所有税款和任何其他款项。
- （4）出口商的所有权（包括受益所有权）和公司架构，包括公司管理人员和董事的姓名，以及其与政府或军队的隶属关系。
- （5）矿山、开采量、日期和开采方式（例如手工和中小规模采矿或大规模采矿）。
- （6）矿产交易、冶炼、出口的地点：冶炼厂、贸易商的出口和进口文件。

物料来源	识别要求	收集的资料
一次料（开采料）	<ul style="list-style-type: none"><li>识别矿产原产地</li><li>对于触发警示信号的物料来源需收集完整的监管链信息并验证</li></ul>	<ul style="list-style-type: none"><li>收集并保留每批次来料的以下信息：<ul style="list-style-type: none"><li>开采材料的直接供应商身份，业务类型；</li><li>开采材料的采掘方式：大规模采矿（LSM）和/或手工与小规模采矿（ASM）；</li><li>冶炼和或精炼开采材料的位置；</li><li>原产地信息：原产国，矿山所在地和名称。</li><li>矿产加工，存储，中转和出口所经过的国家和地区；</li><li>矿产采掘，冶炼和或精炼的日期</li><li>矿产的重量</li><li>显示金属等级的化验结果</li></ul></li><li>所需收集的监管链信息包括但不限于：<ul style="list-style-type: none"><li>官方签发的采矿许可证；</li><li>官方签发的原产国证书；</li><li>运输路线和运输商信息；</li><li>国际运输的航运/海运/陆运票据，提单，承运商的相关信息，海关进出口数据</li><li>供应商的采购订单或合同；</li><li>国内运输的运输日志，仓库收据，运输合同；</li><li>上游供应商的相关信息</li></ul></li></ul>
回收料	<ul style="list-style-type: none"><li>无需识别原产地</li><li>需识别直接供应商的信息，证明其提供的物料是回收料</li><li>如无法提供，请按照一次料的识别要求进行识别</li></ul>	<ul style="list-style-type: none"><li>收集并保留每批次来料的如下信息，包括但不限于：<ol style="list-style-type: none"><li>包含回收料说明信息的与直接供应商签订的采购合同或采购协议；</li><li>回收料提供商的身份，业务类型</li><li>所接受物料的成分和物理形态信息，例如测试或分析报告，物料照片等；</li><li>回收料提供商到公司之间的运输单据。</li></ol></li></ul>
来自于精炼厂或粗炼厂	<ul style="list-style-type: none"><li>识别原产地</li><li>对于高风险来源需收集完整的监管链信息，除非该高风险来自于精炼厂或粗炼厂来源经过行业组织（例如RMI）或同等项目的验证</li></ul>	<ul style="list-style-type: none"><li>对于来自经行业组织（例如RMI）或同等项目的验证为合规的精炼厂或粗炼厂，需要提供：<ul style="list-style-type: none"><li>该精炼厂的名称和地址；</li><li>与该精炼厂签订采购合同；</li><li>来自该精炼厂的物料的运输文件；</li><li>证明精炼厂尽职调查管理与实践被独立第三方机构验证为合规的证明。</li></ul></li><li>对于来自未经行业组织（例如RMI）或同等项目的验证为合规的精炼厂或粗炼厂，除上诉信息外，还需要提供从矿山到该精炼厂或粗炼厂的完整的供应链和监管链信息，这至少包含本表格开采的材料中所需要提供的所有的信息。</li></ul>



# 可持续职场

聚智创新·赋能成长·共建未来

本章节目录

- 人才引进与发展
- 多元化与权益保障
- 员工培训与发展
- 职业健康与安全

本章节回应SDGs:



宝众宝达始终将人力资本视为提升核心竞争力的重要战略支撑。我们致力于打造多元化的员工队伍，不断完善“选人”“育人”“用人”“留人”机制，以充分挖掘人才价值、激发人才创新活力。我们制定了正式的人才发展战略，持续推动人才池建设，通过多种渠道广纳贤才；同时精心打造高质量人才培养体系，为员工量身定制职业发展通道，以满足员工再学习和自我提高的需求。我们尊重员工权益，坚决杜绝任何形式、任何原因的偏见与歧视，营造平等、包容的工作环境。我们为员工搭建科学合理的薪酬体系并提供丰富的福利待遇，加强员工职业健康与安全保障，提升人才归属感和获得感，最终实现人才和企业的共同成长。

包容尊重，支持关怀

宝众宝达坚持打造人才成长与发展平台，尊重所有员工权利，为员工提供良好福利与发展机遇，满足员工精神与物质需求；全方位赋能员工，充分激发员工发展潜力；坚持守正经营，持续守护员工安全与健康，实现人才成长与公司发展同频共振。

公司积极构建ESG实践体系，通过组织员工参与多层次主题活动，全面响应环境责任、社会共融与可持续治理要求：

环境维度

- 员工深度参与绿色低碳行动，包括节能减排倡议、环保志愿服务（如社区植树/垃圾分类）、可持续办公实践（无纸化流程优化）等，助力碳足迹管理目标达成。

社会维度

- 多元共融：**开展跨文化融合培训、反歧视工作坊及公益帮扶项目，强化包容性职场建设；
- 权益保障：**通过反骚扰培训、匿名反馈渠道及心理健康支持计划，系统维护员工福祉；
- 社区赋能：**组织志愿者团队参与教育援助、弱势群体关怀等社会服务，践行企业公民责任。

治理维度

- 合规践行：**全员参与《劳动法》《商业行为准则》等专题培训，确保运营符合ESG监管标准；
- 透明机制：**建立员工代表参与的内部治理沟通会，优化招聘回避、薪酬审核等流程透明度；
- 责任传导：**将ESG指标纳入部门考核体系，通过低碳挑战赛等创新活动激发员工内生驱动力。



员工权益保障

公司严格遵守《中华人民共和国劳动法》、《中华人民共和国劳动合同法》、《中华人民共和国工会法》等相关法律法规，同时参照相关国际规范如国际劳工组织（International Labour Organization, ILO）公约，规范招聘与解聘、薪酬与晋升、工时与假期等方面的管理，维护员工的合法权益。

公司坚持合法用工，明确禁止雇佣童工与强制劳工，禁止强迫劳动。在招聘过程中，公司严格遵守所在国家或地区的相关法律法规，确保以员工理解的语言清楚表达与员工签订合同中的雇佣条件。公司明确预防非自愿劳动，不得扣押政府颁发的身份证和旅行证件的原件，确保所有工作属于员工自身自愿决定的行为。报告期内，公司的正式员工均为年满18周岁的劳动者，均签署劳动合同。

招聘与解聘	<ul style="list-style-type: none"><li>坚持“公开、公正”的原则，对应聘者一视同仁，择优引进人才。</li><li>根据相关法律法规与员工开展解聘工作。</li></ul>
薪酬与晋升	<ul style="list-style-type: none"><li>坚持同工同酬的原则，建立具有竞争力的薪酬体系。根据员工岗位、能力与绩效、市场水平，设计相匹配的薪酬结构，为员工提供富有竞争力的薪资。</li><li>面向全体员工建立基于绩效的薪酬激励机制，激励员工与公司共同成长。</li><li>设置荣誉激励制度，通过评定荣誉奖项的方式，鼓励创新优秀奋斗的团队及个人。</li><li>搭建明确清晰的内部晋升渠道鼓励员工发展，实行公开、公平、公正的晋升管理原则，建立科学的晋升管理流程，确保优秀人才在公司能够得到发展。</li></ul>
工时与假期	<ul style="list-style-type: none"><li>根据生产需要安排班次。对于因工作需要而延长工作时间的情况，员工需要提前申请。</li><li>定期对工时进行管控，向管理层公告生产线员工的加班情况，及时管理与调整员工的工作时间，保障员工的身心健康。</li></ul>

## 员工权益保障

公司建立完善的人力资源管理体系与管理制度，规范招聘与解聘、薪酬与晋升、工时与假期等方面的管理，维护员工的合法权益。公司明确禁止雇佣室工与抵债劳工，不得聘用任何形式的奴隶，以及受强迫。抵债、契约或监狱劳工, 禁止强迫劳动。

公司在招聘过程中严格遵守所在国家或地区的相关法律法规，确保以员工理解的语言清楚表达与员工签订合同中的雇佣条件。公司明确预防非自愿劳动。不得扣押政府颁发的身份证和旅行证件的原件。确保所有工作属于员工自身自愿决定的行为。

公司的正式员工均为年满18周岁的劳动者。报告期内，公司全部正式员工均签署劳动合同，无劳务派遣用工，劳动合同制员工社会保险缴纳率为100%。

### 招聘与解聘

- 坚持“公开、公正”的原则,对应聘者一视同仁,择优引进人才。
- 在解聘方面，根据相关法律法规与员工开展解聘工作。

### 薪酬与晋升

- 坚持同工同酬的原则。极据员工岗位、能力与绩效、市场水平，公司设计相匹配的薪酬结构,为员工提供富有竞争力的薪资。
- 报告期内,按照《员工激励管理程序》《员工晋升管理程序》《薪酬及福利程序》,进一步规范付薪流程，鼓励员工职业发展。
- 面向全体员工建立基于绩效的激励性薪酬激励机制，激励员工与公司共同成长。
- 实行公开、公平、公正的警升管理原则,建立科学的晋升管理流程，确保优秀人才在公司能够得到发展。

### 工时与假期

- 报告期内，按照《工作时间管理程序》，加强对工时、假期的管理。保障不同运营地的工作时间符合当地法律的要求。
- 根据生产需要安排班次。对于因工作需要而延长工作时间的情况，员工需要提前申请。
- 定期对工时进行管控。向管理层公告生产线员工的加班情况,及时管理与调整员工的工作时间,保障员工的身心健康。

## 员工福利与关爱

公司为所有员工提供良好的福利待遇，包括但不限于：社会保险、福利假期、节假日福利、文体活动等，积极丰富员工的文化生活，重视员工生理与心理健康，持续关注困难员工的需求，为员工创造幸福和谐的工作氛围。

### 社会保险

### 住房公积金

### 年度职业健康体检

商业保险（团体意外险、安全生产责任保险）

节假日福利

免费住宿

男职工护理假等法定假期

员工活动中心及文体活动

免费接送班车

## 员工福利摘要

公司构建以人为本的关爱体系，关注员工所需。公司通过“宣贯→实践→沟通→再实践”的循环运作模式，推动员工关爱体系完善，推行基层员工管理能力成长与心理关爱建设。

此外，公司通过“班组文化团队”项目和“困难消除系统”项目，打造具有执行力和凝聚力的自主型员工团队、具有尊重心和同理心的服务型管理团队。

针对女性员工，公司为怀孕女员工完善基础设施，所有基地配备母婴室。此外，除法定假期外，公司亦为女性员工提供孕休假、哺乳假等假期。

宝众宝达始终坚持为员工谋求精神和物质福祉提供奋斗平台，帮助员工实现安居乐业，创造安心、快乐的工作环境，实现员工与企业共同发展与进步。

为切实保障更多员工安居乐业，公司为员工安家、成家、子女就学等方面提供支持或便利条件，营造安心的生活与工作环境，提升员工的归属感。

公司向全体员工提供不同形式的免费宿舍，保障员工拥有安心舒适的居住环境。

公司为核心人才提供人才公寓，解决员工的住房需求。帮助公司稳定人才队伍。此外，面向蓝领工人，公司设置“双职工”宿舍，常态化解决“双职工”家庭居住问题。



## 平等沟通与多元化

公司始终倡导平等、多元、创新的文化氛围，坚持对歧视零容忍的原则，打造诚实互信、多元包容的工作环境。在招聘、薪酬、培训、晋升机会等方面，公司不因年龄、残疾、民族、性别、婚姻状况、国籍、政治面貌、种族、宗教、性取向、是否加入工会等而歧视或不公正对待员工。公司遵守《劳工权益保护政策》要求，不得强制要求应聘者验孕或体检（适用法律法规要求并且出于工作场所的安全而审慎考虑的情况除外），不得因检查结果歧视应聘者。公司通过严格的面试筛选流程、专业培训与考核制度选拔优秀面试官，并在面试过程中遵循回避原则，不得安排与应聘者有亲属关系的面试官参与面试流程，保障人才选拔工作的专业性和公平性。报告期内，公司未发生有悖上述要求的歧视事件。

公司明确反对职场骚扰，保护员工在工作中不受到性骚扰、威胁、恐吓。公司在新员工入职培训“行为准则”中融入反歧视与反骚扰相关的内容，保证所有员工在新入职时了解公司在平等用工与反职场骚扰方面的管理方针。若有相关事件发生，公司将会按照相关制度如实调查，并给予相应处分，避免相关事件再次发生。

公司鼓励促进不同民族、不同地域、不同文化背景的员工相互理解和交流。公司通过跨文化主题培训、语言学习、心理关怀等行动，促进不同文化背景员工的相互理解与适应。

公司严格遵守《中华人民共和国劳动法》，秉承平等用工原则，创造多元化和包容的工作环境。报告期内，公司按照《人力资源管理程序》、《禁止强迫劳动管理程序》、《未成年工保护管理程序》等程序，明确平等用工、对歧视零容忍的原则。

公司在就业、薪酬、培训、晋升机会等方面，不因年龄、残疾、民族、性别、婚姻状况、国籍、政治面貌、种族、宗教、性取向、是否加入工会等而歧视或不公正对待员工。同时，公司不得要求应聘者验孕或体检(适用法律法规要求并且出于工作场所的安全而审慎考虑的情况除外)，不得因检查结果歧视应聘者。

与应聘者有亲属关系的面试官应遵循回避原则，不参与对应聘者的面试。报告期内，公司未发生有悖上述要求的歧视事件。公司明确反对职场骚扰，保护员工在工作中不受到性骚扰、威胁、恐吓。公司在新员工入职培训中融入反歧视与反骚扰相关的培训，保证所有员工在新入职时了解公司在平等用工与反职场骚扰方面的管理方针。

若有相关事件发生，公司将会按照相关制度如实调查，并给予相应处分，避免相关事件再次发生。同时，公司设立内部论坛，鼓励全体员工在合法合规的基础上，均可匿名或实名反馈个人在工作和生活上遇到的问题。公司相关部门及时跟进，积极回复员工并解决相关问题。

### 电话沟通

- 公司设置 24 小时服务热线等接收员工咨询与投诉。根据员工的诉求，公司处理员工投诉并跟进、反馈。

### 内部反馈

- 公司鼓励全体员工在合法合规的基础上，匿名或实名反馈个人在工作和生活上遇到的问题。

### 工会与职工代表大会

- 所有员工均有加入工会的资格，公司尊重员工参与工会的意愿。
- 公司每年开展职工代表大会，保障员工的知情权、参与权、表达权与监督权，充分发挥职工代表民主管理和民主监督的作用，保障职工的合法权益与切身利益。
- 针对工时与休假、安全生产、职业健康、员工培训、员工薪酬等与员工权益相关制度的制定与修改，公司提交至职工代表大会进行意见征询，经职工代表表决同意后正式实施。

### 定期沟通与调研

- 新员工定期沟通会
- 在职员工月度沟通会
- 工会走访与调研

### 员工敬业度调研

- 公司围绕员工基本需求、管理层支持、团队合作与员工发展四个维度，基于员工满意度、工作目标与幸福感等问题，每年开展一次员工调研，基于分析结果，公司对现存的管理问题进行自查自省，促进公司管理团队水平提升。

## 人才引进与发展

### 人才引进

为引进高质量人才，公司积极与高校开展合作，参与高校举办的就业活动，合作开展人才培养。为打造专业化、多元化与专业化的人才队伍，公司持续开展人才盘点工作，为人才的“选育用留”提供依据。公司围绕潜力、绩效和经验三个维度对员工开展全面评估，以全面个性指标、日常调研、团队氛围测评、领导特质分析系统等测评工具与上级评价相结合的方式输出盘点数据，并通过人才盘点校准会，形成盘点结果。基于人才盘点项目的结果，公司科学预测人才需求，丰富人才吸引的渠道，通过社交媒体、招聘网站、校企合作等渠道持续加大人才引进的力度，从而更好地满足公司未来人才需求。

在人才招聘方面，公司持续拓宽招聘渠道。为引进高质量人才、实现人才培养的优势互补，公司与国内外知名高校、研究所、技术院校开展合作，通过招聘会、校企合作、实习生计划、员工推荐等多种方式引入优质人才。

#### 招聘渠道与 2024 年度成果

参与专项招聘会	<ul style="list-style-type: none"><li>通过专场招聘会、社区招聘会、地区促进就业双选会等形式，共计招聘高职院校应届毕业生近7人。</li></ul>
校企联合培养	<ul style="list-style-type: none"><li>持续支持职业教育，为在校生提供实习实训机会及就业岗位。</li><li>与如皋中等专业学校开展深度校企合作，开办“化工工艺班”，采用弹性学制，企业新型学徒制。</li></ul>

为促进人才流动，鼓励员工的职业多样化发展，员工可通过公司内部发布的招聘信息进行内部应聘。报告期内，公司更新内部人才流动政策，鼓励员工在组织内部健康有序流动，快速培养与发展关键岗位人才，适应业务发展的需求

### 人才发展

公司倡导“快速学习文化”，致力于打造全面系统的人才培养体系，建设学习型组织。公司配备优秀的培训团队负责培训项目设计及落地运营管理。完善的培训体系支撑公司建立基本功扎实的人才梯队，提升组织能力，支撑公司业务及战略目标的达成。

为推动知识与技能的沉淀与传承，公司建立完善的内训师管理与激励制度，自主开发学习资源，打造自育型组织。通过授课能力提升培训，提升内训师的专业能力与荣誉感。

此外，公司通过送教上门、学费资助等方式，为全体员工提供学历提升支持，推动员工综合素质与职业发展竞争力的提升。

### 人才晋升与激励

公司实行公开、公平、公正的晋升管理原则，持续建立与优化科学的晋升管理流程，以确保优秀人才在公司能够得到识别，获得个人的职业成长。报告期内，公司对岗位职级进行优化与再设计，建立管理序列、研究序列、技术序列、专业序列与操作序列的多向发展通道，尊重与支持员工对自身职业发展路径的选择。公司制定《员工晋升管理程序》，面向不同层级的员工分别开展月度、年度绩效考核，作为员工薪酬、晋升、奖金等工作的重要依据。公司每年定期公开、公正地开展各层级员工的晋升工作，向公司管理层和各部门公开晋升政策，包括晋升提名条件、晋升流程、晋升评审机制和工具表单，对晋升结果进行公示，确保晋升过程的公平公正。

考核方式	考核内容与频率
目标管理	<ul style="list-style-type: none"><li>基于工作职责和分工，公司自上而下分解组织绩效目标、制定个人绩效目标，明确业绩要求与目标实现的途径，每年制定年度绩效目标，并每半年沟通、回顾与更新绩效目标的达成情况，完成个人目标承诺。</li></ul>
组织绩效目标管理	<ul style="list-style-type: none"><li>公司设置组织绩效目标，通过层层分解至个人绩效目标，实现组织目标与个人目标的同步。每年定期开展个人绩效回顾，以保障组织目标顺利达成。同时，个人绩效结果分布比例与组织绩效达成情况呈正相关关系。</li></ul>
绩效改善管理	<ul style="list-style-type: none"><li>全员围绕绩效管理全流程进行敏捷沟通，结合目标设定、过程辅导、结果反馈与绩效改善等不同绩效活动，既实现目标上下同步。</li><li>针对不同员工不同绩效周期的行为表现，进行差距分析与结果反馈，并为员工制定绩效改善计划、提供资源支持。</li></ul>

# 员工培训与发展

宝众宝达始终重视员工职业发展和个人价值提升，不断完善人才培养体系，畅通员工职业发展通道，开展满足多岗位职业发展需求的培训项目，优化员工绩效考核与反馈流程。我们在自主培养与选拔优秀人才方面重点发力，加强后备干部队伍建设，鼓励员工结合实际工作逐步充实专业知识和技能，培养员工发现问题、解决问题的能力。

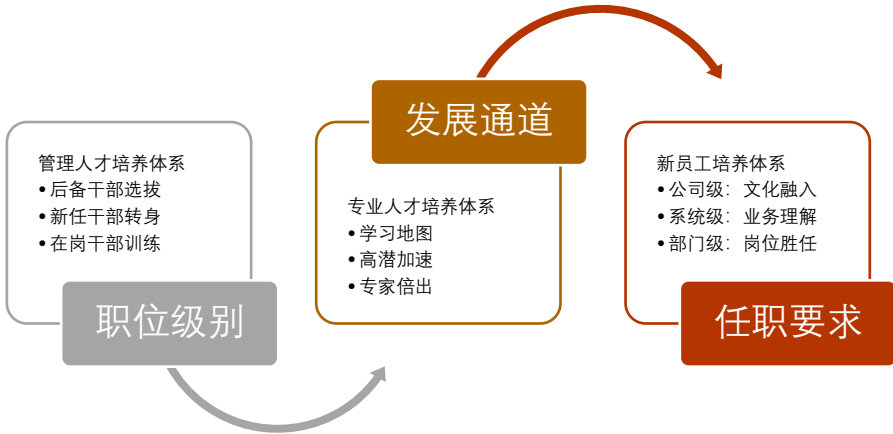
## 培训与发展体系

宝众宝达以“把宝众宝达办成员工的终身大学”的人才发展理念为核心，建立了管理人才培养体系、专业人才培养体系、新员工培养体系三大人才培养体系。我们持续加强职业生涯管理与培训，致力于培养具有全球视野和创新思维的管理人才，并努力发挥高端技术专家的价值。我们充分利用数字化学习平台，提升员工学习效率，并通过丰富的培训项目识别具有高发展潜力的员工，及时为业务发展注入新生力量。

基础能力	<p>为帮助新入职员工更好地认识与融入公司、进一步提升员工职业素养，公司围绕通用力开展新人训(校招、社招)与基本素养培训课程。</p> <p>其中，公司建立完善的新员工入职培训体系，包含校招新人培训、社招新人培训。新人培训涵盖公司通识、信息安全、企业文化等多种课程以及反歧视与反性骚扰、杜绝童工与强制劳工等合规雇佣相关内容。报告期内，公司共计开展15次新人培训。</p>
专业能力	<p>公司重视提升全体员工的专业技术能力，根据不同岗位的员工定制课程，包括岗位专项课程、专项赋能项目、工程师及技术员专项培养项目、岗位技能培训、上岗/特岗培训等，为员工职业发展打下坚实基础。</p> <p>报告期内，公司面向相关人员开展专业能力培养项目，覆盖约200人。</p>
领导能力	<p>公司根据不同层级与岗位，向全体员工开展领导力提升培训，包含基层、中层、高层管理人员领导力项目、理念思维训练、赋能项目以及管理公开课，以内外资源持续赋能员工成长。报告期内，公司开展管理技能提升项目课程，助力员工提升管理能力，共覆盖约50人。</p>

## 支持员工专业技能提升

支持员工专业技能提升我们大力支持所有员工考取各类职业技能证书、获取岗位相关专业资质，并为员工承担全部认证和复审的费用，鼓励员工增强自身专业实力。本年度我们为22名员工获取技能证书提供补贴，实际报销金额共计8.36万元，证书类型覆盖特种作业操作证、特种设备安全管理和作业人员证等。同时，我们面向操作岗员工开展技能大赛，促进员工专业技能持续提升。



我们针对具体工作岗位，制定不同的专业人才发展与培训计划，为员工规划适合自身的成长路径和发展方向。打通操作岗员工向上发展的通道，并首次启动内部职业技能培训班，以培养青年专业技能人才，我们也格外重视复合型人才培养，帮助员工补充学习多元业务经验，提升经营管理能力，以满足公司未来业务布局需要。

# 员工培训与发展

## 员工培训

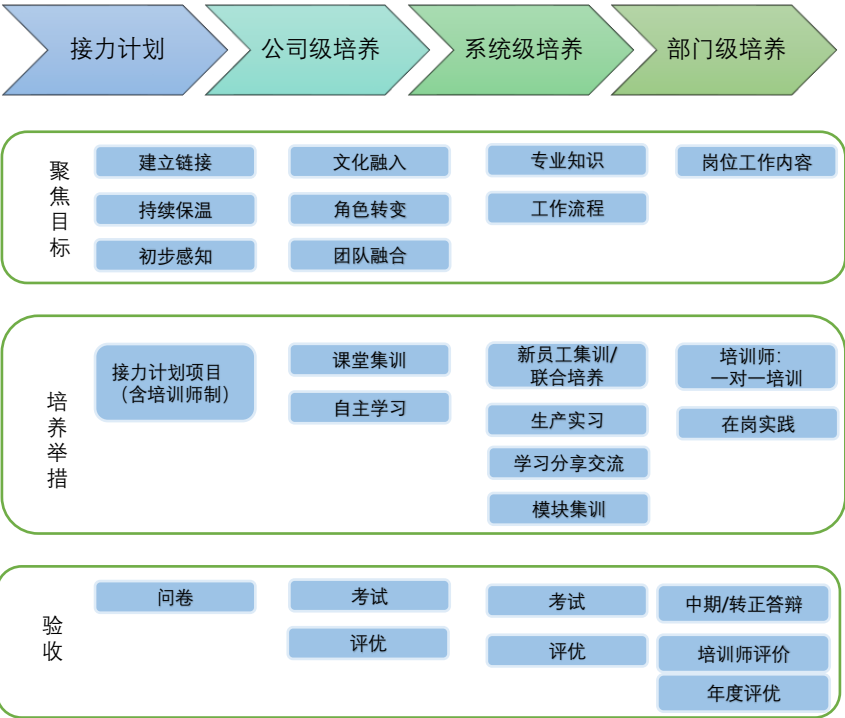
本公司秉持“自主学习、以考促训、训战结合”的原则，围绕公司人才培养体系，为员工配置丰富的培训课程和专项学习资源，以满足员工在职业发展和能力提升方面的学习需求；同时对所有培训课程都安排了相应的成果考核,通过考试检验与巩固员工对课程内容的掌握情况。我们为全体员工提供多样化通识课程，内容包含公司介绍、产品知识、企业文化、质量与合规、流程或操作指引、ESG培训、素质类课程等，帮助员工深度理解核心价值观，快速了解公司政策制度与合规要求，熟悉业务流程与基础产品知识。对于专业人才，我们依据职位职级体系及对应任职资格标准，梳理各层级关键能力要求、岗位必备知识及技能，建立分层分级的学习路径图。与此同时，宝众宝达呼吁各位员工在自己熟悉的领域勇于表达自己，充分挖掘潜能、展现才能。正如《人民日报》评：有舞台才有展示，压担子才善承重。就是要让青年骨干打头阵、当先锋，在关键岗位上和重大项目攻关中经风雨、见世面、壮筋骨、长才干。



## 应届生培养计划

本公司针对研发、生产、供应链相关岗位新入职应届生精心打造专属培养体系。该培养体系由接力计划、公司级培养、系统级培养和部门级培养四个阶段组成，通过循序渐进的培养目标和培训项目，帮助新员工了解公司文化、快速适应工作环境、熟悉岗位工作内容和业务流程。本年度，我们结合新生代员工特质，将集训周期由7天压缩至5天，并采用前置化线上自主学习和游戏化闯关PK赛等形式，激发应届生学习积极性。此外，我们创新推出培训师“一对一”活动，帮助应届生强化对企业文化、产品、应知应会基础知识的理解和记忆。

## 应届生培养体系框架





## 员工培训项目

为打造专业化、多元化与专业化的人才队伍，公司持续开展人才盘点工作，为人才的“选育用留”提供依据。公司围绕潜力、绩效和经验三个维度对员工开展全面评估，以全面个性指标、日常调研、团队氛围测评、领导特质分析系统等测评工具与上级评价相结合的方式输出盘点数据，并通过人才盘点校准会，形成盘点结果。基于人才盘点项目的结果，公司科学预测人才需求，丰富人才吸引的渠道，通过社交媒体、招聘网站、校企合作等渠道持续加大人才引进的力度，从而更好地满足公司未来人才需求。

在人才招聘方面，公司持续拓宽招聘渠道。为引进高质量人才、实现人才培养的优势互补，公司与国内外知名高校、研究所、技术院校开展合作，通过招聘会、校企合作、实习生计划、员工推荐等多种方式引入优质人才。

### 招聘渠道与 2023 年度成果

参与专项招聘会	<ul style="list-style-type: none"><li>通过专场招聘会、市长送岗、地区促进就业双选会等形式，共计招聘高职院校应届毕业生近7人。</li></ul>
校企联合培养	<ul style="list-style-type: none"><li>持续支持职业教育，为在校生提供实习实训机会及就业岗位。</li><li>与如皋中等专业学校开展深度校企合作，开办“化工工艺班”，采用弹性学制，企业新型学徒制。2023年获得“企业职业技能鉴定资质”。</li></ul>

为促进人才流动，鼓励员工的职业多样化发展，员工可通过公司内部发布的招聘信息进行内部应聘。报告期内，公司更新内部人才流动政策，鼓励员工在组织内部健康有序流动，快速培养与发展关键岗位人才，适应业务发展的需求。

## 员工培养

公司倡导“快速学习文化”，致力于打造全面系统的人才培养体系，建设学习型组织。公司配备优秀的培训团队负责培训项目设计及落地运营管理。完善的培训体系支撑公司建立基本功扎实的人才梯队，提升组织能力，支撑公司业务及战略目标的达成。

为推动知识与技能的沉淀与传承，公司建立完善的内训师管理与激励制度，自主开发学习资源，打造自育型组织。通过授课能力提升培训，提升内训师的专业能力与荣誉感。

此外，公司通过送教上门、学费资助等方式，为全体员工提供学历提升支持，推动员工综合素质与职业发展竞争力的提升。

2024培训总时数：**1395.25小时**  
平均受训时数：**31.77小时/人**  
受训员工总数：**17954人**  
受训员工覆盖率：**99.93%**  
员工培训费总预计：**41万**

## 晋升与激励

公司实行公开、公平、公正的晋升管理原则，持续建立与优化科学的晋升管理流程，以确保优秀人才在公司能够得到识别，获得个人的职业成长。报告期内，公司对岗位职级进行优化与再设计，建立管理序列、研究序列、技术序列、专业序列与操作序列的多向发展通道，尊重与支持员工对自身职业发展路径的选择。

公司制定《员工晋升管理程序》，面向不同层级的员工分别开展月度、年度绩效考核，作为员工薪酬、晋升、奖金等工作的重要依据。

公司每年定期公开、公正地开展各层级员工的晋升工作，向公司管理层和各部门公开晋升政策，包括晋升提名条件、晋升流程、晋升评审机制和工具表单，对晋升结果进行公示，确保晋升过程的公平公正。

### 绩效考核方式与频率

考核方式	考核内容与频率
目标管理	<ul style="list-style-type: none"><li>基于工作职责和分工，公司自上而下分解组织绩效目标、制定个人绩效目标，明确业绩要求与目标实现的途径，每年制定年度绩效目标，并每半年沟通、回顾与更新绩效目标的达成情况，完成个人目标承诺。</li></ul>
组织绩效目标管理	<ul style="list-style-type: none"><li>公司设置组织绩效目标，通过层层分解至个人绩效目标，实现组织目标与个人目标的同步。每年定期开展个人绩效回顾，以保障组织目标顺利达成。同时，个人绩效结果分布比例与组织绩效达成情况呈正相关关系。</li></ul>
绩效改善管理	<ul style="list-style-type: none"><li>全员围绕绩效管理全流程进行敏捷沟通，结合目标设定、过程辅导、结果反馈与绩效改善等不同绩效活动，既实现目标上下同步，又针对不同员工不同绩效周期的行为表现，进行差距分析与结果反馈，并为员工制定绩效改善计划、提供资源支持。</li></ul>

为更好地选拔干部与关键人才，公司建立并逐步完善干部能力素质模型，搭建干部和关键人才选拔任用考察访谈机制，从“组织原则（传文化）、业务能力（管业务）、培养下属（育团队）、性格特质”四个维度对干部和关键人才进行全面考察，评估候选人岗位胜任能力，为公司选人用人提供决策依据。公司积极与有离职倾向的员工进行沟通，了解员工诉求，协助部门持续改善与调整管理方式。公司管理人员及班组关爱员以直接访谈与预离职沟通会的方式，了解员工离职原因，倾听员工真实诉求并给出相关建议，减少员工流失。

公司实行公开、公平、公正的晋升管理原则，通过持续优化，建立科学的晋升管理流程，以确保优秀人才在公司能够得到识别，并获得个人的职业成长。公司每年定期公开、公正地开展各层级员工的晋升工作，并向公司管理层和各部门公开晋升政策，包括晋升提名条件、晋升流程、晋升评审机制和工具表单，对晋升结果进行公示，确保晋升流程的公平公正。公司制定《个人绩效管理制度》，明确规定违反廉洁建设相关政策规定者，其绩效等级根据公司相关政策和发文执行。其他违反信息安全等违纪违规情况也会纳入绩效评估中，作为管理者进行绩效评估决策依据。为建立稳健的员工队伍，公司通过积极沟通、员工激励等方式，提升对人才的吸引与留任，从而实现员工与企业共同成长。

对于有离职倾向的员工，公司积极与其进行沟通，了解员工诉求，积极挽留员工。公司对应管理人员及车间关爱委员会与员工开展沟通，以直接访谈与预离职沟通会相结合的方式，以保护员工的隐私为前提，了解员工离职原因，从而疏导员工诉求，减少员工流失。公司帮助员工探索自身职业发展道路，激励员工工作积极性。以一线员工为例，公司推出“琅琊榜”机制，鼓励员工参与“打榜”，通过培训、理论考核、技改项目评估等环节，推动和引导生产操作I向技术化道路转型，培养拉线中能够独立并快速解决异常的技术专家。此外，公司进一步完善中长期激励机制，打造员工与所有者的利益共享机制，吸引和保留优秀管理人才和业务骨干。

# 职业健康与安全

## 安全生产，责任为先

宝众宝达自成立以来，一直重视“安全、环境与健康管理体系”的提升与改善，为了构建宝众宝达可持续的安全、环境与健康管理体系，在项目的推进整个过程中充分考虑目视化管理的引入，以及安全管理信息化的融合，不断强调在安全管理过程中应该是系统起作用而不单单是依靠人的操作执行，将数字化解决方案结合各项工作，提出了“数字化安全管理”的概念以及配套的“作业许可系统”和“隐患排查系统”。

将研发中心涵盖进来，将研发管理风险管控纳入本项目的一部分。通过这一计划，宝众宝达不仅提升了化学安全管理水平，还促进了公司安全文化的建设，朝着长期卓越安全目标稳步前进。实现这一目标将进一步提升公司的综合管理水平，以安全文化基因作为业务发展的基石，打造系统性和可持续性安全管理的行业标杆。

### 安全领导力系统

- 从上至下的推进有领导感，强化各个层级的人员的安全承诺和安全管理领导力
- 结合现状优化宝众宝达从研发过程到转产过程中的工艺安全管理水平
- 结合实际情况，针对性的提升宝众宝达员工对安全管理的综合素质及能力

宝众宝达一直以来把“可持续发展”作为企业的核心价值观，积极与专业团队合作，通过大量的辅导培训和咨询实践，产出和落地了多项“可交付成果”。在一系列方法、工具和最佳实践的导入、转化和执行过程中，优化后的管理体系得以落地。公司依靠自主力量构建了可持续、不断自我完善和提升的管理模式。在实践过程中，逐步形成以风险管理为导向的安全管理理念，并将其与企业业务战略紧密结合，旨在建立长效的安全管理机制。通过提升员工的安全技能和知识，加强安全文化建设，从根本上强化了安全意识。结合风险管理方法与先进的数字化工具，我们提升了安全管理的本质效能，确保了安全管理的前瞻性和有效性。这一系列的努力和改进，为宝众宝达成为生命科学领域领先的全球化定制服务供应商奠定了坚实的基础。

透过近3年的改善行动，2024年公司更关注每项推进内容在公司运营生产系统中的落地。促进各个生产车间、环节、部门在安全、环境与健康管理体系流程和体系的优化固化。

### 安全开展形式

安全项目	关注行动
文化及人员安全	<ul style="list-style-type: none"><li>• 安全观察沟通，安全里程碑，个人行动计划，交接班会议等安全意识提高逐步显现，同时带动所有部门/车间初步形成正向引导效应</li><li>• 高危作业和承包商管理辅导，提高车间层面操作风险控制能力机制</li></ul>
工艺安全	<ul style="list-style-type: none"><li>• 报警联锁由教会转换为独立试运行</li><li>• 全流程HAZOP完成，识别出系统风险。下一步针对风险保护层加强管理和培养出针对风险分析的专业人员，借此提高公司风险能力</li><li>• 工艺安全KPI开始执行，对属地进行工艺安全考核</li></ul>
设备安全	<ul style="list-style-type: none"><li>• 优化仓库备品备件管理和仓库盘库流程，提高仓库利用率和备品备件管理水平</li><li>• 针对车间和二级巡检，逐步优化备件管理水平</li><li>• 设备管理关键KPI，如可靠性包装等体系化管理建立</li></ul>
应急准备与响应	<ul style="list-style-type: none"><li>• 公司范围内组织对有可能发生的爆炸、火灾、危险化学品泄漏、异常停电、设备设施故障等事故等紧急情况进行演练，2024共计69次</li><li>• 各单位负责人对岗位操作人员及相关人员按照《应急预案》的内容进行培训。做到全参与培训和演练</li></ul>
隐患排查治理	<ul style="list-style-type: none"><li>• 公司成立隐患排查治理工作领导小组，总经理任组长，领导小组负责全公司隐患排查的组织领导与协调工作。</li><li>• 公司任何部门和个人都是隐患排查治理主体，均应积极参与。发现事故隐患，均有权向安全部或上级监管监察部门和有关部门报告。</li><li>• 事故隐患一经发现必须立即整改，重大事故隐患必须落实安全措施，同时迅速编治治理方案。</li></ul>
内部审核	<ul style="list-style-type: none"><li>• 制定审核管理规定</li><li>• 根据相关方要求、法律法规、内部规程建立审核清单</li><li>• 培训内审员审核要求，明确审核标准</li><li>• 按计划定期审核</li><li>• 查找系统原因，持续改进提升</li></ul>

职业健康与安全

安全生产

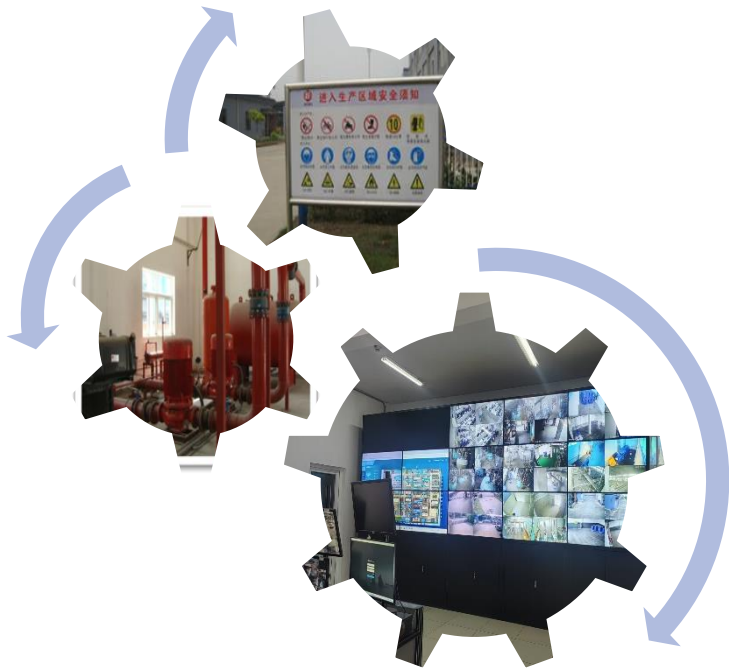
公司坚持“安全第一、预防为主、综合治理”的安全生产方针，严格遵守《中华人民共和国安全生产法》及海外运营地适用的法律法规，建立完善的安全生产管理体系，构建健康安全的工作环境。截至报告期末，公司稳定运营且具备认证资格的生产基地已 100%通过 ISO 45001:2018 职业健康安全管理体系认证，其他在建或新建成基地亦积极投入 ISO 45001 职业健康安全管理体系的建设。此外，宝众宝达已通过安全生产标准化二级达标考核，其他基地均按计划开展安全生产标准化的建设与达标认证。公司制定“安全生产 责任为先”的顶层目标，基于年度业务重心、事故事件发生情况，设定年度安全生产目标。

安全生产管理体系

组织架构	<div><ul style="list-style-type: none"><li>建立安全生产委员会作为公司在安全生产方面最高的领导小组，由董事长作为安全生产委员会主任，董事会成员及公司高级管理层担任安全生产委员会委员，审核与发布公司的安全生产相关政策，对重大安全问题做出决策。公司每季度召开安全生产委员会会议，协调与推动安全生产管理工作。</li><li>在各部门设置安全代表，包含职工代表与普通员工。安全代表会协助开展安全生产的内部审计，并根据部门实际情况制定相应的安全生产管理制度，定期开展安全生产隐患排查，确保安全管理要求在执行层面横向到边、纵向到底。</li><li>明确不同层级网格人员的安全职责与结构化工作清单，实现现场最小生产与服务单元的安全管理全覆盖。</li></ul></div>
制度建设	<div><ul style="list-style-type: none"><li>制定《安全生产管理政策》《安全生产责任制》等制度，作为安全管理的指导文件。</li><li>通过职工代表大会评审、安全代表审核等方式，推动内部管理制度有效运行，保障员工的权益。对于加强安全生产管理的相关制度，公司会邀请相关部门安全代表进行制度评审，经评审后由部门负责人进行签批后正式实施。</li><li>报告期内，基于安全生产标准化工作要求程序文件年度更新的要求及实际生产需要，公司共计新增 3 份安全生产相关管理制度，更新 7 份安全生产相关管理制度，涉及安全生产管理政策、事故隐患排查及治理、特殊作业安全等。</li></ul></div>
风险识别与管控	<div><ul style="list-style-type: none"><li>建立风险分级管控与隐患排查治理机制，通过定期组织开展全面风险辨识、评估工作，识别公司内部危险源，并形成公司内部风险清单。</li><li>针对已辨识的危险源，通过工程、技术、管理等措施进行管控与分级，并由不同层级的人员对不同级别的危险源进行管理 &amp; 监控，定期开展隐患排查，消除隐患。</li><li>建立完善的安全生产事件处理机制，根据《事故管理制度》将事故分级，建立分级上报制度和相应的签批、落实与结案管理流程。</li></ul></div>
文化建设	<div><ul style="list-style-type: none"><li>搭建新员工的“三级安全教育”培训体系。其中，一级培训为全员培训，包括新员工入职培训。二级培训主要为部门级培训，三级培训为特定岗位安全培训。</li><li>开展专项安全培训，包括事故警示教育培训、内部安全管理制度实施培训、合规性培训等。报告期内，共计开展 19 场次事故警示教育培训。</li><li>定期组织开展安全生产月系列宣教活动，向员工宣传普及安全生产知识。报告期内，安全生产月开展 3 项安全生产相关活动，例如安全知识竞赛、“人人讲安全-消除安全隐患”等，560 人次员工参与。</li><li>推动员工绩效与安全生产相挂钩，要求全体员工每年签订《安全生产责任书》，对各部门、基地设置绩效安全减分项，并自上而下将安全生产指标的达成情况与绩效相挂钩，层层落实安全生产目标与责任，并在年底审核安全生产相关目标的达成情况。</li><li>建立“全员安全举手”机制，鼓励全体员工报告在工作中发现的安全隐患，员工可通过自主上报隐患获得个人安全积分，高分者获得表彰与奖励。</li></ul></div>

公司坚持“安全第一、预防为主、综合治理”的安全生产方针，坚守不可逾越的安全红线，依据《中华人民共和国安全法》等相关法律与安全生产标准化相关要求，全面落实全员安全生产责任。报告期内，相关项目高质、高效、安全完成部分基础设施建设，同时严格遵守法律法规，开展安全“三同时”工作，实施网格化安全管理，将承包单位负责人和安全管理 人员纳入管理，建立健全“横向到边、纵向到底”的全链条安全责任体系。报告期内，各 项目均未发生重大安全生产、人员伤亡事故。

公司持续推动安全生产与数字化、智能化相融合。报告期内，公司建立智能预警平台，借助物联网与智能技术，在设备设施、应急救援等方面实现消防系统、监控系统、各类报警系统等智慧应急“一张图”，有效提升现场事故隐患监控预警和突发事件感知处置能力。





# 职业健康与安全

## 安全生产投入

公司财务部将通过不定期检查的方式，对安全经费使用情况进行检查。对未按规定使用安全生产经费，将对主管人进行通报批评，并责令整改。对因安全生产投入不足导致伤亡事故的，将视具体情节给予有关责任人相应的经济和行政处罚。造成严重后果的，将移送司法机关依法追究法律责任。公司根据上年度销售额，计算出安全生产经费数额，作为安全投入的基本依据。实际执行中，可以根据具体情况作适当调整，但不得随意挤占、挪用或减少该费用。

2024年度企业安全生产费用提取、支出、结余表

项目	金额	单位
一、年初结余	168,519.15	元
二、本年提取	6,512,828.04	元
三、本年支出	6,408,195.12	元
1. 配备和更新现场作业人员安全防护用品支出	591,288.79	元
2. 完善、改造和维护安全防护设施设备支出（不含“三同时”要求初期投入的安全设施），包括车间、库房、罐区等作业场所的监控、监测、通风、防晒、调温、防火、灭火、防爆、泄压、防毒、消毒、中和、防潮、防雷、防静电、防腐、防渗漏、防护围堤和隔离操作等设施设备支出	2,927,605.72	元
3. 安全生产检查、评估评价（不含新建、改建、矿建项目安全评价）、咨询和标准化建设支出	959,660.27	元
4. 配备、维护、保养应急救援器材、设备支出和应急救援队伍建设、应急预案制修订与应急演练支出	946,795.35	元
5. 安全设施及特种设备检测检验、检定校准支出	577,461.73	元
6. 安全生产宣传、教育、培训和从业人员发现并报告事故隐患的奖励支出	124,301.43	元
7. 与安全生产直接相关的其他支出	35,548.44	元
8. 安全生产责任保险支出	168,121.39	元
9 开展重大危险源检测、评估、监控支出，安全风险分级管控和事故隐患排查整改支出，安全生产风险监测预警系统等安全生产信息系统建设、运维和网络安全支出	77,412.00	元
四、年末结余	273,152.07	元

## 供应商安全管理

针对供应商与承包商，公司制定《承包商管理程序》《监护人资格管理制度》等制度，明确从供应商的筛选、入厂培训、施工过程管理、结束出厂全作业周期的安全管理要求，重视供应链中劳工权益的保护。

安全部负责对承包商人员进行入厂安全教育和安全监督检查，负责监督和检查项目业务主管部门与承包商签订安全管理协议书，参与对承包商施工方案的安全措施的审核，并提出合理建议，负责复核承包商作业人员的资格要求，并有权对承包商发生的违章违纪行为及生产安全事故进行调查处理，并有权建议单方面解除与承包商之间合同关系。

工程项目所在部门负责为施工作业现场提供安全生产条件和安全环境，负责办理各种作业许可证，负责现场监护，有权对承包商人员进行安全教育和安全监督检查，发现承包商违规违纪作业时，及时终止其作业，并且向工程部和安全部汇报。

供应商安全生产管理关键环节

准入前审核	过程中辅导	绩效管理
<ul style="list-style-type: none"><li>对供应商开展准入前资质审核。</li></ul>	针对核心原材料供应商开展现场安全辅导审核工作及安全事故案例分享，提升其安全管理水平。 报告期内，共计针对	要求供应商制定年度安全目标与计划，督促供应商建立内部绩效考核机制。
<ul style="list-style-type: none"><li>供应商合同中明确公司内部的安全生产要求与原则</li></ul>	供应商开展现场审核工作，检查原材料供应商安全生产水平。	定期评估供应商安全表现，督促改善。
<ul style="list-style-type: none"><li>对施工承包商开展资质审核、入场前安全培训、安全交底等。</li></ul>	针对施工承包商要求制定施工方案，核实施工安全措施落实情况，定期检查施工方案，开展安全巡回检查工作。	检查施工承包商安全管理要求，督促安全现场检查要求，开展承包商安全绩效管理，合格者准入门现场，违背者处罚，停止合作

## 职业健康

公司严格遵守《中华人民共和国职业病防治法》，持续强化员工职业健康保护工作，系统性梳理职业健康管理体系文件。报告期内，公司新增制定《职业健康安全教育和培训管理程序》《职业卫生管理制度》《从业人员职业健康监护档案管理制度》等管理制度，为职业健康工作提供指导。

为打造健康良好的工作环境，保障员工的身体健康，公司每年按要求开展“职业卫生三同时”工作，识别工作场所中的职业病危害因素。同时，公司每年邀请第三方检测机构对涉及职业病危害的岗位进行识别，加强员工体检、个人防护工作的管理。经识别，公司涉及的职业病危害因素主要包括：噪声、无机粉尘、高温、有机化合物、无机化合物等。

针对已识别的职业病危害因素，公司为员工提供符合岗位作业要求的个人劳保护用品，设置除尘器、消音器等职业卫生防护设备设施，并定期由专人对防护设施进行点检与维护，保障员工作业过程的职业健康与安全。公司亦为接触职业病危害因素的员工提供岗前体检、在岗体检、离职体检，并建立员工职业健康监护档案。报告期内，公司加强员工体检管理，实现“一人一档”。报告期内，公司未发现职业病病例。

针对工作场所涉及的化学品，公司明确告知员工关于可能接触到的化学品及其存在的危害，在工作现场张贴化学品成分及相关检测数据。公司建立化学品相关应急处理机制，定期向涉及化学品使用的员工提供线上、线下等多维度的培训，定期开展化学品安全相关应急演练工作，提升员工对化学品相关突发性事件的应急处理能力。

公司新建、改建、扩建的基本建设项目、技术改建项目和引进的建设项目，其职业病防护设施必须符合国家规定的标准，必须与主体工程同时设计、同时施工、同时投入生产和使用，职业病防护设施的投资应纳入建设项目预算。

为持续完善内部职业健康管理工作，公司每年定期面向所有生产基地开展职业健康内部审计，根据不同部门的工作情况，形成对应审计内容。

职业病防护

公司通过每周安全会以及定期专项培训，向员工提供职业健康意识宣导，主题涉及“设备安全”“安全法规”“施工安全”“事故案例”等多个模块。此外，公司定期开展职业病防治法宣传周活动，通过主题海报宣传、健康知识培训和竞赛等方式，提升员工安全意识。

公司制定工伤事件管理制度，规范内部工伤及其他事故事件的管理。当工伤事故发生后，公司按照程序进行事故事件的上报、调查与分析事故原因，针对存在的问题进行跟踪改善。

根据《职业病防治法》、《工作场所职业卫生管理规定》和《职业健康监护技术规范》等国家职业病防治法律法规规定与要求，完成2024年度职业健康检查工作，针对本次职业健康检查结果，本单位做出如下行动：



认真履行告知与报告责任

将本次体检结果和重要阳性结果告知书、职业健康检查复查通知书、职业禁忌证告知书、疑似职业病告知书书面告知劳动者本人，并须经劳动者本人签名。

落实主检处理意见

检出的职业禁忌证人员，调离存在相关职业病危害因素的岗位，疑似职业病人员，提交职业病诊断机构进一步诊断，其它发现的重要阳性结果，根据医学要求安排到医疗机构进一步检查或治疗。

建立职业健康监护档案

建立、健全劳动者职业健康监护档案，及时将职业健康检查资料归入档案。根据需要，与体检机构沟通，帮助与指导建立职业健康监护档案。

定期组织职业健康监护

对从事接触职业病危害因素作业人员要按照《职业健康监护技术规范》规定的健康检查周期，定期组织开展职业健康检查，及时发现职业病、职业禁忌证和职业性损伤，做到早发现、早处置、早治疗。重视从事接触职业病危害因素员工的上岗前和离岗时体检的必要性，以区分责任，减少不必要的纠纷。

加强职业病防控措施

采用先进的生产设备与生产工艺，对存在职业病危害因素的作业场所，采取相应的防尘、防毒、控声、防暑降温等防控设施，并开展定期的维护、检修与检查，确保其处于正常状态，不得擅自拆除或者停止使用。

强化职业病防治管理

进一步落实职业病防治管理责任，完善职业病防治管理制度，开展职业卫生知识培训，加强劳动者个人防护用品的使用管理与检查，定期进行作业场所职业病危害因素检测，确保劳动环境与劳动条件符合国家卫生标准与要求。

积极开展职业健康促进

开展经常性的健康知识宣传教育与培训，促进职工建立良好的健康生活方式和行为，不吸烟，少吃盐，合理膳食，适当锻炼，积极开展高血压、糖尿病、心血管疾病等慢性病防治工作，控制健康危险因素，预防职业病的发生。

危险化学品管控

宝众宝达严格遵守《危险化学品安全管理条例》等及当地法律法规，制定《危险化学品管理程序》与配套制度，对危险化学品的引进、使用、运输、存储、应急、弃置、危害告知(含警示标识)等全过程进行规范与管理。本年度，我们修订并更新《环境健康安全管理手册》，明确以下化学品管理原则：

●消除:消除高风险化学品使用，设制禁用化学品清单，以IT手段防止采购禁用化学品

●废弃物管理:以合规、环境友好的方式管理废弃物我们进一步加强化学品引进端的管理

●防护:按危险化学品危害特性，为每-接触人员准备恰当的个人防护用品

●培训:对每一个危险化学品接触人员进行培训。体检:根据员工接触情况，安排相应的上岗、在岗以及离岗体检



●替代:以风险较低化学品替代风险高的化学品，如以低毒替代高毒化学品

●工程控制:采用通风、监测手段减少人员暴露于化学品

●标签与安全数据表(SDS):确保危险化学品具备相应标签和SDS

2024年度职业健康安全演练

序号	日期	处置名称	处置类型
1	2024.01.23	20#氧化岗位叔丁醇泄漏处置	现场处置
2	2024.01.24	剧毒品库甲基磺酸氯泄漏处置(重大危险源)	现场处置
3	2024.01.25	重氮化岗位泄漏处置	现场处置
4	2024.01.29	氟苯氯化岗位、盐酸异丙喹氧化岗位泄漏处置	现场处置
5	2024.02.19	苯硫硝化岗位泄漏处置	现场处置
6	2024.02.19	氧化岗位泄漏处置	现场处置
7	2024.02.19	罐区发烟硫酸泄漏处置 (重大危险源)	现场处置
8	2024.02.25	20#缩合岗位DMF溶解液泄漏处置	现场处置
9	2024.02.29	危废仓库吨桶装MVR蒸发废液泄漏处置	现场处置
10	2024.03.15	受限空间应急演练	现场处置
11	2024.03.15	突发性停水停电应急演练	现场处置
12	2024.03.21	15#氯化岗位氯气泄漏处置	现场处置
13	2024.03.26	氯化岗位泄漏处置	现场处置
14	2024.03.26	氯气站岗位泄漏处置 (重大危险源)	现场处置
15	2024.03.28	969甲基化岗位泄漏处置	现场处置
16	2024.04.20	27#硝化岗位硝磺酸泄漏处置	现场处置
17	2024.04.24	剧毒品库苯磺酸泄漏处置(重大危险源)	现场处置
18	2024.04.25	27#氯化岗位氯化甲苯泄漏处置	现场处置
19	2024.04.26	奥芬氧化岗位应急处置	现场处置
20	2024.04.29	三步缩合岗位泄漏处置	现场处置
21	2024.04.29	剧毒品库物料泄漏、疏散专项演练(重大危险源)	专项演练
22	2024.04.29	12#右美沙芬再环合甲苯储罐泄漏处置	现场处置
23	2024.05.13	熟石灰(循环)取样岗泄漏应急演练	现场处置
24	2024.05.14	熟石灰(循环)取样岗泄漏应急演练	现场处置
25	2024.05.15	熟石灰(循环)取样岗泄漏应急演练	现场处置
26	2024.05.24	26#磺化岗位MSC泄漏处置	现场处置
27	2024.05.26	硝化岗位泄漏处置	现场处置
28	2024.05.27	氟苯氯化岗位泄漏处置	现场处置
29	2024.05.29	罐区叔丁醇泄漏处置 (重大危险源)	现场处置
30	2024.06.13	台风暴雨应急演练	现场处置
31	2024.06.20	氯气站氯气泄漏、疏散综合演练 (重大危险源)	综合演练
32	2024.06.23	苯硫氯化岗位泄漏处置	现场处置
33	2024.06.26	氯气站岗位泄漏处置 (重大危险源)	现场处置
34	2024.06.26	26#甲苯蒸馏岗位甲苯泄漏处置	现场处置
35	2024.06.30	氯化岗位泄漏处置	现场处置
36	2024.07.23	重氮化岗位泄漏处置	现场处置
37	2024.07.26	剧毒品库甲基磺酸氯泄漏处置(重大危险源)	现场处置
38	2024.07.26	氟苯氯化岗位、盐酸异丙喹氧化岗位泄漏处置	现场处置
39	2024.07.28	20#氧化岗位次氯酸钠泄漏处置	现场处置
40	2024.08.10	危废仓库蒸馏残液泄漏演练	现场处置
41	2024.08.19	罐区硝基苯泄漏处置 (重大危险源)	现场处置
42	2024.08.27	苯硫硝化岗位泄漏处置	现场处置
43	2024.08.27	20#缩合岗位导热油泄漏处置	现场处置
44	2024.08.28	氧化岗位泄漏处置	现场处置
45	2024.09.05	车间防洪应急演练	现场处置
46	2024.09.25	969甲基化岗位泄漏处置	现场处置
47	2024.09.27	15#氯化岗位醋酸水泄漏处置	现场处置
48	2024.09.27	氯气站岗位泄漏处置 (重大危险源)	现场处置
49	2024.09.27	氯化岗位泄漏处置	现场处置
50	2024.10.15	剧毒品库苯磺酸泄漏处置 (重大危险源)	现场处置
51	2024.10.19	27#硝化岗位硝磺酸泄漏处置	现场处置
52	2024.10.20	27#氯化岗位氯气泄漏处置	现场处置
53	2024.10.21	奥芬氧化岗位应急处置	现场处置
54	2024.10.24	三步缩合岗位泄漏处置	现场处置
55	2024.10.25	11#PC-35除水釜中间体储罐中间体泄漏处置	现场处置
56	2024.10.29	罐区储罐泄漏、火灾、疏散专项演练(重大危险源)	专项演练
57	2024.11.06	2024年11月18#三级澄清出料泵法兰泄漏应急演练	现场处置
58	2024.11.06	2024年11月54#三级澄清出料泵法兰泄漏应急演练	现场处置
59	2024.11.08	2024年11月17#三级澄清出料泵法兰泄漏应急演练	现场处置
60	2024.11.18	2024年11月罐区DMF泄漏处置 (重大危险源)	现场处置
61	2024.11.21	2024年11月氟苯氯化岗位泄漏处置	现场处置
62	2024.11.24	2024年11月26#磺化岗位磺化液泄漏处置	现场处置
63	2024.11.25	2024年11月硝化岗位泄漏处置	现场处置
64	2024.12.10	甲苯蒸馏岗位甲苯管道泄漏处置	现场处置
65	2024.12.10	缩合岗位液碱管道泄漏处置	现场处置
66	2024.12.22	26#甲苯蒸馏岗位甲苯泄漏处置	现场处置
67	2024.12.24	氯气站岗位泄漏处置 (重大危险源)	现场处置
68	2024.12.25	苯硫氯化岗位泄漏处置	现场处置
69	2024.12.25	氯化岗位泄漏处置	现场处置



## 职业健康应急演练

为规范我们对职业健康安全紧急情况的应急响应与管理，我们制定《应急管理程序》，及时更新职业健康安全应急预案，配备相应的应急物资，并定期举办消防、化学品、生物安全等方面的应急演练，以增强员工对突发事件的处置能力，最大限度地降低紧急情况的危害与损失。



罐区叔丁醇泄漏处置（重大危险源）



罐区储罐泄漏、火灾、疏散专项演练(重大危险源)



危废仓库蒸馏残液泄漏演练



剧毒品库甲基磺酰氯泄漏处置(重大危险源)



台风暴雨应急演练



罐区发烟硫酸泄漏处置（重大危险源）

# 社区贡献



扎根社区·共创价值·温暖同行

本章节目录

- 打造可持续文化
- 助力乡村振兴
- 践行社会责任
- 共创社会价值

本章节回应SDGs:



宝众宝达以“创新化学科技，创造美好健康生活”为使命，致力于为推进共同富裕、社区共同发展贡献我们的力量。我们坚持将发展成果与社会公众共享，积极履行企业公民的社会责任。我们持续发挥产业优势,建设和完善当地社区发展,并结合教育振兴与助农帮扶，带动乡村振兴。我们投入资源，助力完善基层社区建设。同时，我们积极投身应急救援及生物多样性保护等社会公益事业，为社会、环境全面发展尽一份力。

## 社区贡献

### 打造可持续文化

宝众宝达致力于为推进共同富裕、建设健康中国贡献我们的力量。我们坚持将发展成果与社会公众共享，积极履行企业公民的社会责任。我们持续发挥行业价值，建设和完善当地社区产业链，并结合教育振兴与助农帮扶，带动乡村振兴。我们投入社区资源，助力完善基层社区建设发展，培育行业人才，通过开展对外交流，推动社区合作。同时，我们积极投身应急救援及生物多样性保护等社会公益事业，为社会、环境全面发展尽一份力。

#### 稳定就业

公司通过扩大招工范围、增加就业岗位等方式，进一步支持农民工及脱贫人口就业，帮助经济相对落后地区解决人员就业问题。同时，公司积极参加当地公共就业活动。公司参与如皋市当地乡镇专场招聘宣传会，深入乡镇开展招聘宣传，有效促进当地农村富余劳动力转移，并帮助农民实现增收。报告期内，公司在经济相对落后地区共计招聘6名人员。

此外，公司积极探索助力乡村振兴的长效机制，发挥自身资源与能力优势，持续开展稳定就业、教育振兴、产业振兴等多元化乡村振兴工作，提升当地经济的自主造血能力，推动脱贫攻坚成果同乡村振兴的有效衔接。

#### 公益慈善

公司建立全面的公益慈善管理机制，成立对外捐赠办公室，强化内部对外捐赠事务的管理。报告期内，公司新增《捐献和赞助管理程序》，进一步规范自身的对外捐赠行为，明确对外捐赠的原则与决策程序等内容，在充分维护股东、债权人及员工权益的基础上，更好地履行公司社会责任。报告期内，公司开展4项公益慈善捐赠项目。

公司始终秉承企业发展与履行社会责任和谐共融的理念，在社区发展、教育助学、应急救援、环境保护、文体事业多个社会公益领域持续深耕，通过专项慈善基金与资金捐赠等方式，切实履行企业公民责任，推动社会价值共创。报告期内，公司共计对外捐赠 250524元。

#### 教育振兴

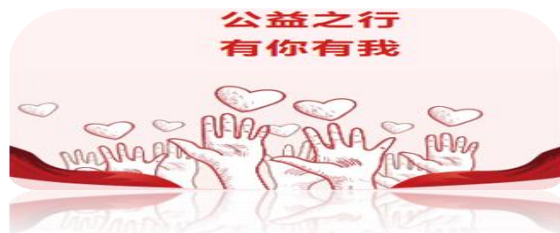
公司坚持以教育赋能乡村振兴，持续开展多项助学项目，为困难学生提供更多接受教育的机会，重视学生健康成长。

### 2024 年度公益慈善捐赠行动与进展

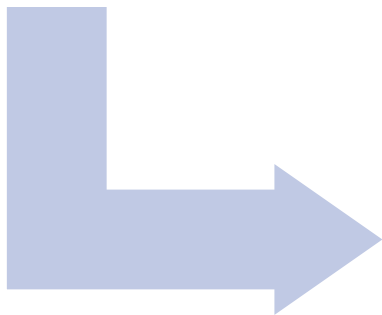
类型	具体行动与进展
专项慈善基金	<ul style="list-style-type: none"><li>2024.9.11公司设立专项慈善基金，依托专业慈善机构，更好地向弱势群体提供专业帮助。报告期内，公司向如皋9个社区捐赠18万元，用于支持社区开展民生、医疗、教育等慈善公益事业。</li></ul>
公益捐赠 (部分重点捐赠情况)	<ul style="list-style-type: none"><li>社区发展领域：2024.9.14公司向二案社区居委会提供救助款10000元，提供资金援助。</li><li>社区发展领域：2024.3.7开展“村企合作”，帮扶刘胜村3万元，用于增加体育健身器材，保障群众生命健康安全。</li><li>应急救援领域：2024.9.14参加公安组织的公益捐款，捐赠10000元，用于改善基础设施设备。</li></ul>



## 助力乡村振兴



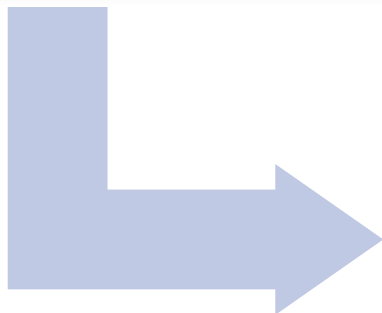
“日行一善,功满三千。”宝众宝达深知,慈善之路虽长且艰,但每一步都充满意义。公司将继续秉持初心,将慈善融入企业发展的血脉之中,不断探索创新公益模式,拓宽慈善服务领域,为构建和谐社会贡献更多的正能量。



### 宝众宝达公益 | 热血青春，传递“红色”温情

草也青青，木也欣欣，沉醉在盎然春日的怀抱，宝众宝达毅然在无偿献血车内传递专属宝达同志们的“红色”温情。2024年4月17日，江苏宝众宝达药业股份有限公司组织开展了无偿献血活动，此次活动得到了广大职工的积极响应，大家希望用自己的热血助力更多生命的延续。

活动现场，在工作人员的指引下，大家有条不紊地进行登记表的填写等流程，耐心倾听工作人员讲解献血常识及注意事项。无偿献血车内，一袋袋血液充满了青春的力量，彰显了大家乐于奉献的情怀。



### 宝众宝达参加如皋市2024年慈善一日捐暨网络募捐启动仪式

2024年8月28日下午，如皋市2024年慈善一日捐暨网络募捐启动仪式在市行政中心礼堂举行。宝众宝达作为重点捐赠企业之一参与本次活动仪式。



## 践行社会责任

### 如皋市长江镇：冬训赋能在当时，蓄能聚力促发展

为进一步深入学习领会习近平新时代中国特色社会主义思想和党的二十大精神，2024年4月11日，如皋市长江镇在镇龙社区龙悦书屋开展“江畔潮声·竞企说”理论宣讲活动，江苏宝众宝达药业股份有限公司员工代表、社区党员代表参加活动。活动现场，江苏宝众宝达药业股份有限公司党支部委员会党务工作者孙昕作了题为“新质生产力推动企业转型升级”主题宣讲。“新质生产力是推动企业转型升级的核心要义，不仅能够提升企业的竞争力，还能为企业的可持续发展注入新的动力。宝众宝达的定制生产业务领域将自动化、智能化、数字化融入生产管理全流程，企业的转型升级历程正是发展培育‘新质生产力’的实际行动。”宣讲会上，孙昕从企业发展史入手，以生动的案例和详实的数据，深入浅出地阐述了新质生产力的重要性。企业职工代表王小俊进行“微感悟”分享，他表示，数字化赋能和绿色发展是发展新质生产力的关键所在，只有借助先进的数字技术和绿色生产方式，企业才能在新的时代背景下焕发出勃勃生机。下一步，长江镇将持续开展全方位、多层次冬训活动，发挥冬训“助推器”作用，助力企业高质量发展，奏响“拼经济、促发展”的最强音。



### 人间四月芳菲天，花香书香满皋城

在2024.4.23世界读书日暨如皋第十一届李渔读书节之际，长江镇政府组织开展李渔读书节系列全民阅读推广活动，营造了爱读书、独好书、善读书的浓厚书香氛围。

2024年4月22日上午，长江镇新时代文明实践所联合长江镇农业农村和社会事业局举办了主题为“读书最乐之事”的阅读活动，江苏宝众宝达药业股份有限公司有幸作为受邀企业参与此次阅读分享活动。

活动现场，长江镇党委宣传委员周海丽为本次活动致辞，更有佳人才子以古诗词演唱，书籍朗诵结合PPT等形式向大家推荐名人、好书。为提高书籍利用率，主办单位开设了“图书漂流角”，33个村（社区）和宝众宝达职工代表现场填写“图书漂流卡”。

“好书推荐”环节中，宝众宝达作为公司代表，由范苏苏女士代表推荐了《新质生产力：中国创新发展的着力点与内在逻辑》，推荐理由有三：首先，它提供了关于新质生产力的深入理解，有助于读者把握其理论内涵与实践外延；其次，它集结了多位知名学者的观点和分析，具有很高的学术价值；最后，针对当前中国经济发展的阶段和挑战，本书提出了具有前瞻性的见解和策略，对于经济学者、政策制定者和企业领导者等都具有很好的参考价值。在“图书漂流”环节，各家企业代表将捐赠的书籍码在书架上，供需要人阅读，带书回者读完需按时归还。



## 共创社会价值

宝众宝达结合自身发展优势与经验，积极参与行业协会组织的标准政策制定、课题研究、论坛展会、技术合作、专家库培育等活动，提供必要协助与支持，为行业高质量发展贡献力量。

重视行业人才培养也是推动行业发展的关键因素之一。公司注重行业人才培养工作，以自身技术经验和能力，通过与全国多所优秀应用型大学、职业院校共同开展产学研协同育人合作项目，涵盖专业技术、后市场等领域，为行业人才提供专业课程、实习实训机会等。行业研发人才培养的详细信息请参见本报告“年度专题”。

公司按照政府引导、企业为主、院校参与的原则，联合学院开展以“招工即招生、入企即入校、企校双师联合培养”为主要内容的企业新型学徒制，面向公司内部与行业技能人才提供为期一年的理论与实操课程，包括化工原理、化工设备、有机化学等，培养与推动行业技能人才的技术能力发展。报告期内，企业新型学徒制中级工班共计报名与培养 125人。

公司联合如皋市技工学校，开展后市场创新人才校企合作项目，为院校提供专业技术课程、教学设施设备、能力认证标准、师资培养建设等支持，与院校共同培养理论与实践相结合的成熟人才。

宝众宝达与当地职业院校密切合作，面向初中或高中毕业生开展为期 2~3.5 年职业教育工作，由学校提供理论知识，由公司提供实践课程。该合作帮助学生将课堂知识应用于实践，在为行业、企业培养符合特定技能需求的专业技术人才的同时，也为学生提供就业机会和职业发展支持。



创造价值

传递价值

表现价值

## ESG量化绩效表

公司秉持“准确性”和“可比性”原则，披露反映公司可持续发展管理成效的量化绩效，并尽可能追溯历史年份相应数据。各议题对应数据的具体覆盖范围如下图所示。公司治理与经济数据统计范围与公司合并财务报表范围一致。

绩效指标：经济绩效	2022年度数据	2023年度数据	2024年度数据	单位
资产总额	1,798,026,783.72	1,560,978,663.73	1,613,922,932.45	元
营业收入	945,853,011.79	564,384,748.05	713,033,825.14	元
营业总成本	588,563,608.58	362,001,588.59	485,625,183.96	元
营业利润	378,356,705.90	210,101,457.19	227,798,439.96	元
净利润	322,979,636.14	177,423,017.57	195,582,996.07	元
综合收益总额	322,979,636.14	177,423,017.57	195,582,996.07	元
基本每股收益	0.81	0.44	0.48	元/股
稀释每股收益	0.81	0.44	0.48	元/股

绩效指标：研发创新	2022年度数据	2023年度数据	2024年度数据	单位
已授权专利项目数 <sup>1</sup>	58	67	79	项
发明	23	25	28	项
实用	35	42	51	项
在申请中专利项目数 <sup>1</sup>	9	1	14	项
研发费用	35472129.14	24030618.58	24701722.72	元
研发人员数量	14	16	18	人

<sup>1</sup> “已授权专利项目数”“在申请中专利项目数”为截至报告期末的累计绩效数据。

绩效指标：温室气体排放	2022年度数据	2023年度数据	2024年度数据
排放总量（tCO <sub>2</sub> e）	22790.73389	28800.28142	255348.45835

绩效指标：废弃物	2022年度数据	2023年度数据	2024年度数据
一般固废总量（吨）	344.66	290.03	308.74
A. 自行焚烧量	13.52	0	0
A. 委外处置量	323.33	290.33	308.74
危险废物总量（吨）	14472.897	7006.2629	15318.413
A. 自行焚烧量	1888.213	1260.9909	1539.362
A. 委外处置量	12651.152	5765.919	13779.051
废物总量	14817.557	7296.2929	15627.153
危废自行焚烧百分比	0.13	0.18	0.099

绩效指标：废气	2022年度数据	2023年度数据	2024年度数据
颗粒物（吨）	12.72	2.31	3.54
氮氧化物（吨）	22.23	8.19	10.52
二氧化硫（吨）	0.74	0.48	0.23
VOCs（吨）	11.53	5.90	5.49

绩效指标：水	2022年度数据	2023年度数据	2024年度数据
总取水量（立方米）			
A. 取水：直取地表水	201095	76457	269222
A. 取水：直取地下水	0	0	1
A. 取水：市政供水（或来自其他公司）	481175	416590	411200
A. 取水：蒸汽	220902	177373.2	187103.2
总排水量（立方米）	1162740	647842	837987

绩效指标：安全	2022年度数据	2023年度数据	2024年度数据
人员伤害、火灾爆炸责任事故	0	0	0
环境污染事故	0	0	0
隐患排查整改率	100%	100%	100%
“三违”查处率	100%	100%	100%
全员参与安全风险辨识、管控	100%	100%	100%
五位一体平台模块完整及普及率	100%	100%	100%
安全教育培训人员参与率、合格率	100%	100%	100%
特种作业人员持证上岗率	100%	100%	100%
安全生产费用投入保障率	100%	100%	100%
每半年至少组织1次以上事故应急救援演练	达成	达成	达成

绩效指标：能源	2022年度数据	2023年度数据	2024年度数据
能源消耗总量（tce；当量值）	30581.61	25032.09	25858.35
万元产品综合能耗（tce/万元）	0.148	0.259	0.303
直接能源消耗总量（tce）	2324.99	1847.25	1416.78
天然气（万m3）	188.92	149.81	116.67
柴油（t）	21.219	19.335	18.201
汽油（MWh）	0	0	0
液化天然气（MWh）	0	0	0
其他化石染料（MWh）	0	0	0
间接能源消耗总量（tce）	28256.62	23184.84	24441.57
外购电力（万kWh）	6478.29	5298.49	5579.56
外购蒸汽（t）	215902.1	177372.3	187067
可再生能源消耗（MWh）	0	0	0

绩效指标	2023年度数据	单位
员工基本信息		
员工总人数	543	人
新增就业	16	人
按雇员类型划分数量		
全职员工	543	人
兼职员工	0	人
按性别划分的全职员工数		
女性员工	155	人
女性员工占比	28.5	%
男性员工	388	人
按年龄划分的全职员工数量		
29周岁以下	27	人
30-39周岁	141	人
40-49周岁	159	人
50周岁以上	216	人
按地区划分的全职员工数		
中国工作	543	人
海外工作	0	人
按职级划分的员工数量		
高层（副总及以上）	8	人
中层（助理总监至总监）	25	人
基层员工	510	人
按学历划分的全职员工数		
博（硕）士	7	人
本科	78	人
专科及以下	458	人
按民族划分的全职员工数量		
外籍员工	1	人
少数民族员工	0	人



绩效指标	2023年度数据	单位
多元、平等与包容		
女性助理经理级以上	5	人
担任管理职女性员工占比	3	%
扶持就业的残疾人员工人数	7	人
员工歧视事件总数	0	件
多元化、歧视与骚扰相关事件	0	件
儿童工、强制劳动与贩卖人口事件	0	件
员工流失情况		
离职人数	46	人
女性员工离职人数	13	人
男性员工离职人数	33	人
高/中层离职人数	0	人
按年龄组划分离职率		
29岁以下	6	%
30-39	17	%
40-49	13	%
50周岁以上	10	%
公益慈善/社区关系		
对外捐赠	250524	元
培训与发展		
员工培训覆盖率	100	%
员工培训场次	710	次
按培训类型划分的员工覆盖率		
接受职业与技术培训员工占比	100	%
接受商业道德培训员工占比	100	%
接受安全管理（文化/工艺/设备）	100	%
员工权益与福利		
劳动合同签订率	100	%
社会保险覆盖率	100	%
职业健康体检覆盖率	100	%
休育儿假的女员工返岗率	100	%
休育儿假的女员工留任率	100	%

产品责任 and 客户服务		
产品检验合格率	≥97	%
受理客户投诉件数	2	件
客户投诉解决率	100	%
所提供的产品/服务在健康与安全及标签方面发生违规违法事件总数	0	件
经证实的侵犯客户隐私权及遗失客户资料的投诉事件总数	0	件
在市场推广方面发生违法违规的实践总数	0	件
董事会有效性		
董事会成员总人数	7	人
独立董事人数	3	人
本年度董事会召开次数	5	次
董事会成员会议出席率	100	%
年度股东大会	2	次
董事会多元性		
女性董事会成员数	2	人
男性董事会成员数	5	人
员工反腐培训覆盖率	100	%
员工反腐培训人均时长	2	小时
监事会成员		
监事会成员	3	人
职工代表监事	2	人

附录

附录一：实质性议题表

下表给出公司高实质性议题及其定义、边界，以及在文中披露信息的位置。此处，“议题边界”指经过初步识别后，公司价值链上可能产生涉及该 ESG 议题的重大影响的环节，划分为“供应链”“生产运营”及“产品和服务”三类。

高实质性议题	议题定义	议题边界			位置
		供应链	生产运营	产品和服务	
治理与经济					
公司治理	公司搭建有效的“三会一层”治理架构，推动董事会多元化与独立性，确保公司规范运作以及公司治理的科学、规范与透明。		●		公司治理架构
经济绩效	公司披露其通过经营活动产生和分配经济价值，包括收入、成本、履行其提供福利的固定义务。		●		业务范围投资者保护
ESG 管理	公司搭建完善的 ESG 管理体系，包括：ESG 管理架构、ESG 管理制度、ESG 信息披露、ESG 主题培训等措施。		●		可持续发展策略
反腐败	公司建立反贪污与反贿赂管理体系，包括反腐败的制度建设、风险识别、利益冲突管理、反腐败宣传和培训、应对措施等。	●	●		廉洁建设
合规经营	公司严格遵守国内外相关法律法规开展生产等所有业务和经营活动。	●	●	●	内部控制
信息安全与隐私保护	公司规范数据处理活动，保障数据安全的情况，包括管理方法、管理行动等。	●	●		信息安全与隐私保护
环境					
产品碳足迹	公司对产品的全生命周期碳排放开展管理，通过降低过程能耗、可再生能源替换、设计优化等方式提供具有气候和环境效益的绿色产品、努力降低产品的全生命周期环境影响的相关措施，以及产品和自身运营碳排放数据的披露、获取的相关声明和认证等。	●	●	●	应对气候变化
清洁技术机遇	回应相关政策需求、加速市场空间的开发以及提供更具能源保障性的产品和服务的制度和措施。		●	●	环境保护，科学减排

高实质性议题	议题定义	议题边界			位置
		供应链	生产运营	产品和服务	
循环经济	公司在原材料采购方面提高可回收、可回收和可再生材料比例；在生产运营过程中减量化、再利用和资源化等技术和措施的研发和利用；提供含可回收、可回收成分的循环产品并提升消费者可持续消费意识相关的制度和措施；以及通过循环经济提供就业机会和发展空间的相关措施。	●	●	●	应对气候变化
排放与废弃物管理	公司废水、废气、有害废弃物与无害废弃物的分类与处理，减少废水、废气、有害废弃物与无害废弃物排放，包括管理方法和排放数据。		●		废弃物管理 废气管理
社会					
产品质量与安全	公司保障产品或服务符合法律法规和行业标准，保障产品符合人体健康和人身、财产安全的要求，包括管理制度、措施等。	●	●	●	产品质量与安全
研发创新	公司在研发创新领域的管理办法和措施，包括管理制度、计划、研发投入、在研产品的研发进展、提供更具可及性、耐用性、易操作性产品和服务的研发措施、研发产品专利管理和知识产权保护；以及研发伦理、创新文化等。		●	●	研发投入，绿色创新
客户关系管理	公司开展客户服务、客户投诉与处理、客户教育的制度和措施，包括客户满意度、客户服务与投诉相关数据披露，以及确保向客户/消费者提供的产品信息真实、准确性，营销过程中没有误导、夸大及欺诈客户/消费者的行为的制度和措施。		●	●	客户关系管理
员工权益与福利	公司在员工薪酬福利、社会保障、工作时间，以及民主沟通、员工关怀等方面的管理制度、管理措施及成果等。	●	●		员工权益与福利
职业健康与安全	公司为员工提供安全的工作环境及必要的防护措施，包括：构建职业健康管理体系、开展职业病危害评估与识别、提供安全培训等。	●	●		职业健康与安全
安全生产	公司在矿产资源管理、化工生产和制造等方	●	●		职业健康与安全

附录二：专有名词索引

为帮助利益相关方更好地理解本报告披露内容，下表按字母表顺序对本报告中出现的专有名词英文缩写进行解释。

英文缩写	释义
A	
APQP	Advanced Product Quality Planning, 产品质量先期策划
B	
BZBD	Baozong&baoda, 江苏宝众宝达药业股份有限公司简称宝众宝达
C	
CAHRA	Conflict-Affected and High-Risk Areas, 受冲突影响和高风险地区
CDMO	Contract Development and Manufacturing Organization,研发生产外包
COD	Chemical Oxygen Demand, 化学需氧量
CMO	Contract Manufacturing Organization,合同加工外包
CRM	Customer Relationship Management,客户管理系统
E	
ERP	Enterprise Resource Planning, 企业资源计划
ESG	Environmental, Social and Governance, 环境、社会和治理
F	
FDA	Food and Drug Administration, 美国食品药品监督管理局
G	
GMP	Good Manufacture Practice, 药品生产质量管理规范
GDPR	General Data Protection Regulation, 《通用数据保护条例》
GRI	Global Reporting Initiative, 全球报告倡议组织
H	
HAZOP	Hazard and Operability Analysis, 危险与可操作性分析
I	
IATF 16949: 2016	《汽车行业质量管理体系标准》
ILO	International Labour Organization, 国际劳工组织
ISO 14001:2015	《环境管理体系 要求及使用指南》
ISO 45001: 2018	《职业健康安全管理体系 要求及使用指南》
ISO 9001: 2015	《质量管理体系 要求》
ISO 50001:2018	《能源管理体系 要求及使用指南》
K	
KPI	Key Performance Indicator, 关键绩效指标
M	
MVR	Mechanical Vapor Recompression, 工业废水浓缩蒸发器

英文缩写	释义
O	
OA	Office Automation, 办公自动化
ODS	Ozone Depleting Substances, 消耗臭氧层物质
OECD	Organization for Economic Co-operation and Development, 经济合作与发展组织
P	
PPO	Protoporphyrinogen Oxidase, 原卟啉原氧化酶
R	
RTO	Regenerative Thermal Oxidizer, 蓄热式焚烧装置
S	
SCR	Selective Catalytic Reduction, 选择性催化还原法
SDGs	Sustainable Development Goals, 联合国可持续发展目标
SOP	Standard Operating Procedure,标准操作规程
SRM	Supplier relationship management,供应商管理系统
V	
VOCs	Volatile Organic Compounds, 挥发性有机物
W	
WMS	Warehouse Management System,仓储管理系统

附录三：公司名称与简称对照表

本报告中出现的公司名称与简称对照表

公司全称	报告中简称
江苏宝众宝达药业股份有限公司	宝众宝达/BZBD
香港瑞华药业国际有限公司	香港瑞华
FMC AGRO SINGAPORE PTE.LTD.	FMC
LIVENT LITHIUM/力文特锂业（张家港）有限公司	LIVENT
科迪华(中国)投资有限公司 (曾用名:科迪华农业科技(上海)有限公司)	科迪华（Corteva）
索尔维公司（Solvay S.A.）	索尔维（Solvay）
德国巴斯夫公司（BASF Group）	巴斯夫（BASF）
PATHEON N.V.	培森（Patheon）
中化医药有限公司	中化医药

附录四：环境监管重点单位 2024 年排污情况及生态环境许可信息

根据证监会、证券交易所及生态环境部的相关规定，公司 2024 年被纳入环境监管重点单位的排放情况与生态环境行政许可信息如下所示。

环境监管重点单位 2024 年排放情况

公司名称	主要污染物及特征污染物的种类	主要污染物及特征污染物的名称	排放方式	排放口数量	排放口分布情况	执行的污染物排放标准	核定的年度排放总量	超标排放情况
宝众宝达	水体污染物	化学需氧量 (COD)	间接排放	1个	厂区西北角	污水综合排放标准 GB8978-1996 排放标准：500 mg/L	91.329吨/年	无
	水体污染物	氨氮	间接排放	1个	厂区西北角	化学工业水污染物排放标准DB32/939-2020 排放标准：45mg/L	3.552吨/年	无
	大气污染物	氮氧化物	有组织排放	3个	RTO、油炉、焚烧炉区域	RTO排口：农药制造工业大气污染物排放标准GB 39727-2020 排放标准：200mg/m³  油炉排口：锅炉大气污染物排放标准 DB32/4385-2022 排放标准：50mg/m³  焚烧炉排口：危险废物焚烧污染控制标准 GB 18484-2020 排放标准：250mg/m³	8.194吨/年	无

重点排污单位 2024年生态环境许可信息

公司	行政许可或许可证编号	审批内容	获取时间
宝众宝达	通行审批【2016】691号	市行政审批局关于江苏宝众宝达药业有限公司年产20000吨单水氢氧化锂、300吨三羟甲基丙烷三(2-甲基-1-氮杂环丙烷丙酸酯)等产品项目环境影响报告的批复	2016年10月17日
宝众宝达	苏环办【2023】255号	绿色发展领军企业	2023年9月28日

尊敬的读者：

您好！

非常感谢您的在百忙之中阅读本报告。为进一步提升报告质量和水平，持续改进公司ESG工作，我们期盼您对此报告提出宝贵意见和建议。

联系电话：86-513-87589888

联系地址：江苏省如皋市长江镇（如皋港区）粤江路10号

联系邮箱：bzbd@baozong-baoda.com

邮政编码：226532

您对本报告的总体评价是

☐好 ☐较好 ☐差

您认为本报告是否能反应公司对经济、社会 and 环境的重大影响

☐能 ☐一般 ☐不了解

您认为本报告所披露的信息、数据、指标的清晰、准确、完整性如何

☐高 ☐较高 ☐较低 ☐低

您最满意报告的哪一方面？

您希望进一步了解哪些信息？

您对我们今天发布报告有哪些建议？

如果您愿意，请留下您的信息，便于我们对您的意见和建议及时反馈：

姓名：

单位：

联系电话：

电子邮件：